

08.00.05
X 211

На правах рукописи



Харламова Алина Юрьевна

**ИНСТИТУЦИОНАЛЬНАЯ СРЕДА КАК ФАКТОР РЕАЛИЗАЦИИ РЕСУРСНОГО
ПОТЕНЦИАЛА ТУРИСТСКОГО СЕКТОРА РЕГИОНАЛЬНОЙ ЭКОНОМИКИ**

Специальность 08.00.05 – «Экономика и управление народным хозяйством»
(Региональная экономика)

Автореферат
диссертации на соискание ученой степени
кандидата экономических наук

Челябинск – 2010

□ □

Диссертационная работа выполнена на кафедре экономики фирмы и рынков
ГОУ ВПО «Южно-Уральский государственный университет»

Научный руководитель – доктор экономических наук, профессор
Киселева Валентина Александровна (Россия),
заведующая кафедрой экономики фирмы и
рынков ЮУрГУ, г. Челябинск.

Официальные оппоненты: доктор экономических наук, доцент
Козлова Ольга Анатольевна (Россия),
руководитель сектора социальной политики региона
Института экономики УрО РАН, г. Екатеринбург,
кандидат экономических наук, доцент
Карпова Татьяна Юрьевна (Россия),
доцент кафедры экономики и управления в социально-
культурной сфере Челябинской государственной
академии культуры и искусств г. Челябинск.

Ведущая организация – ГОУ ВПО «Оренбургский государственный
университет»

Защита состоится 24 декабря 2010 г., в 14:00 часов, на заседании диссертационного
совета ДМ 212.298.15 при Южно-Уральском государственном университете по адресу:
454080, г. Челябинск, пр. им. В.И. Ленина, 76, Учебно-методический центр кафедры
«Экономическая теория и мировая экономика».

С диссертацией можно ознакомиться в библиотеке ГОУ ВПО «Южно-Уральский
государственный университет».

Автореферат разослан 23 ноября 2010 года.

Ученый секретарь
диссертационного совета
доктор экономических наук, профессор

И.В. Данилова

И.В. Данилова

I. ОБЩАЯ ХАРАКТЕРИСТИКА РАБОТЫ

Актуальность темы исследования. Масштабность экономического пространства России определяет дифференциацию регионов по обеспеченности природными и, как следствие, социально-экономическими ресурсами, что, в свою очередь, обуславливает особенности структуры регионального хозяйства, специализацию, отличия в экономической активности субъектов РФ и уровне их развития. Любой вид экономической деятельности институционализирован, соответственно, несовершенство институтов или их отсутствие ведет к ограниченно эффективности использования ресурсного потенциала и снижению экономических возможностей региона. В силу этого, в теоретическом плане актуальным является расширение представлений о структуре как ресурсного потенциала регионов, так и об институциональной среде, выступающей условием его реализации. Это в свою очередь требует разработки методических подходов, позволяющих идентифицировать субъекты РФ по уровню развития институциональной среды и её влиянию на реализацию ресурсного потенциала региона. В прикладном аспекте назрела необходимость развития формальных институтов, в части региональных целевых программ, направленных на максимально полное использование имеющихся ресурсов в интересах территориальной экономики.

Наиболее динамичным сектором региональной экономики, использующим разнообразные ресурсы (от природных до культурно-исторических), является туристский, влияющий на экономическую активность субъектов РФ, обеспечивающий дополнительные рабочие места, рост занятости и повышение благосостояния населения. В то же время, недостаточная востребованность туристского потенциала при учете его реальной возможности стимулирования социально-экономического развития регионов РФ требует анализа социально-экономических факторов, в том числе институционального обеспечения, что и определило тему диссертационной работы.

Степень разработанности проблемы. Основные принципы и подходы к анализу состояний, тенденций и механизмов развития региональных социально-экономических систем, в том числе и вопросы эффективного использования ресурсного потенциала регионов рассматриваются в трудах А.Г. Гранберга, Н.Н. Колосовского, Ф.Н. Клоцвог, Н.Н. Некрасова, В.Н. Лажнецова, В.Ю. Малова, П.А. Минакир, Н.Н. Михеевой, С.А. Суспицына, О.С. Пчелинцева, А.И. Татаркина, А.Н. Швецова, Р.И. Шнипер, В.П. Чичканова и др. Частным проблемам оценки туристского потенциала территорий посвящены труды М.Ш. Валиева, А.В. Дроздова, П.И. Караневского, Е.Ю. Колбовского, А.С. Кускова, Л.А. Леоновой, Н.С. Лысенко, Н.П. Рудниковой, А.Н. Санакоева. Исследованию принципов, форм и методов создания институциональных условий развития национальной экономики и регионов, государственному регулированию и поддержке развития территорий посвящены работы С.Д. Валентей, А.П. Гарнова, В.И. Гришнина, Ю.А. Дмитриева, О.В. Забелиной, И.А. Ильина, В.Л. Иноземцева, В.В. Климанова, В.Л. Куперштох, В.А. Мау, А.С. Маршалова, А.В. Навой, К.В. Павлова, И.М. Потравного, О.С. Пчелинцева, Л.В. Смирнягина, В.И. Якунина и др. В то же время, роль институциональных факторов в реализации ресурсного потенциала регионов

эффективность отраслевых региональных институтов исследованы в экономических публикациях явно недостаточно. Перечисленные обстоятельства позволили диссертанту сформулировать объект, предмет и цель исследования.

Объект исследования – ресурсный потенциал регионов российской экономики.

Предмет исследования – влияние институциональной среды на реализацию ресурсного потенциала туристского сектора региональной экономики.

Цель исследования: разработка теоретико-методических положений по совершенствованию институциональной среды для реализации ресурсного потенциала туризма регионов.

Для достижения поставленной цели сформулированы следующие задачи:

- уточнить понятие ресурсного потенциала туристского сектора региональной экономики; на основе факторного анализа выявить возможности и ограничения его реализации;
- классифицировать субъекты РФ по критерию соответствия результатов использования ресурсов и ресурсного потенциала туризма регионов;
- определить институциональные условия, стимулирующие и/или ограничивающие реализацию ресурсного потенциала туристской деятельности регионов;
- разработать методические подходы, позволяющие определить влияние институциональной среды на реализацию ресурсного потенциала туристского сектора региональной экономики;
- разработать предложения по совершенствованию региональной институциональной среды туризма регионов.

Область исследования: Диссертационная работа выполнена в рамках п. 5.2. – «Пространственное распределение экономических ресурсов; теоретические, методические и прикладные аспекты размещения предприятий, отраслей, комплексов.»; п. 5.7. – «Исследование реакций региональных социально-экономических систем на изменение национальных макроэкономических параметров и институциональных условий»; п. 5.11. – «Территориальная организация регионального экономического развития; типы регионов (развитые и депрессивные, доноры и реципиенты, монопродуктовые и диверсифицированные и т.д.), методические проблемы классификации и прикладные исследования особенностей развития различных типов регионов»; п. 5.17. – «Региональное стратегическое планирование; региональные программы развития...» Паспорта специальности ВАК 08.00.05 – «Экономика и управление народным хозяйством» (Региональная экономика).

Теоретическую и методологическую основу исследования составили фундаментальные доложения экономической теории, теории региональной экономики, теории экономики туризма. В диссертационной работе использованы институционально-эволюционный, системный и структурный подходы, применены сравнительный анализ, экспертные оценки, экономико-статистические методы исследования и др.

Информационную базу исследования составили справочные данные сборников Федеральной службы государственной статистики РФ, нормативно-правовые акты,

аналитические материалы Федерального агентства по туризму (Ростуризм), аналитические материалы регионального отделения Министерства спорта, туризма и молодежной политики, обзорно-аналитическая информация Министерства экономического развития и торговли РФ, специальные монографические издания, материалы периодической печати, интернет-ресурсы аналитические разработки автора.

Наиболее существенные результаты, полученные диссертантом, и их научная новизна:

1. Уточнено понятие «ресурсный потенциал туризма» региона как совокупности общих и специфических ресурсов, концентрация которых обеспечивает возможность туристской деятельности на конкретной территории. Обосновано, что для реализации туристского потенциала региона приоритетное значение имеют специфические (природные и социально-экономические) ресурсы; доказана высокая эластичность влияния изменения указанных ресурсов на результаты туристской деятельности в субъектах РФ (п.5.2., 5.7 Паспорта специальности ВАК).

2. Предложена классификация российских регионов по критерию соответствия фактических результатов использования ресурсов потенциальным возможностям региона, что позволило определить: во-первых, регионы, характеризующиеся совпадением или асимметрией в использовании ресурсных возможностей; во-вторых, дифференцировать субъекты РФ по уровню (высокий, средний и низкий) реализации ресурсного потенциала (п. 5.11. Паспорта специальности ВАК).

3. Структурирована институциональная среда и обосновано ее влияние на реализацию ресурсного потенциала туристского сектора региональной экономики, что позволило выявить функциональные области институциональной необеспеченности (отсутствие институтов статистического учета и институтов развития туризма и др.) в субъектах РФ, ограничивающие использование ресурсного потенциала и развитие регионов (п.5.7. Паспорта специальности ВАК).

4. Предложен методический подход, позволяющий определить влияние институциональной среды на реализацию ресурсного потенциала туристского сектора региона, включающий: 1) определение иерархии институциональных форм, необходимых для реализации ресурсного потенциала туризма региона; 2) расчет интегральной оценки уровня развития институциональных форм; 3) позиционирование регионов в координатах «институциональная среда, ресурсный потенциал, результативность его использования». Апробация предложенного подхода позволила определить уровень развития региональной институциональной среды (стагнирующая; динамично развивающаяся и имеющая потенциал развития) и идентифицировать институциональные проблемы субъектов РФ (п.5.7. Паспорта специальности ВАК).

5. Разработаны предложения по совершенствованию институциональных форм, стимулирующих реализацию туристского потенциала Челябинской области, а именно: определен пакет институциональных и экономических мер в рамках региональной целевой программы развития туризма, направленных на повышение результативности

использования природных, социально-экономических и культурно-исторических ресурсов области (п. 5.17 Паспорта специальности ВАК).

Теоретическая и практическая значимость исследования состоит в том, что расширена теория влияния институтов на ресурсный потенциал региона. Полученные в диссертации научные результаты могут быть использованы при комплексной оценке состояния институциональных реформ в регионах, что позволяет национальным органам регулирования (Министерству спорта, туризма и молодежной политики, Министерству экономического развития и торговли РФ) осуществлять мониторинг и оценку уровня развития институциональной среды субъектов РФ, а региональным Министерством экономического развития определить направления совершенствования институциональной среды. Содержание работы, ее основные положения могут быть использованы в преподавании дисциплин «Региональная экономика», «Региональное управление», «Экономика туризма».

Апробация исследований. Основные положения и результаты работы были представлены на всероссийских и межрегиональных научно-практических конференциях: «Стратегия устойчивого развития регионов России» (г. Новосибирск, 2010 г.); «Стратегическое развитие современной России: проблемы и перспективы» (г. Волгоград, 2009 г.); «Актуальные вопросы экономических наук» (г. Новосибирск, 2009 г.); «Управление экономическими системами» (г. Чита, 2009 г.); «Актуальные вопросы экономических наук» (г. Новосибирск, 2009 г.); «Научный поиск: экономика, управление, право» (г. Челябинск, 2009 г.).

По теме диссертации было опубликовано 7 работ, общим объемом 1,41 п.л., в т. ч. 2 статьи в журналах, рекомендованных ВАК РФ.

Структура и объём работы. Диссертация состоит из введения, трёх глав, заключения, списка литературы, состоящего из 113 наименований, и 1 приложения. Общий объём работы составляет 160 страниц машинописного текста, включая 6 рисунков и 28 таблиц.

II. ОСНОВНЫЕ ПОЛОЖЕНИЯ И РЕЗУЛЬТАТЫ ИССЛЕДОВАНИЯ, ВЫНОСИМЫЕ НА ЗАЩИТУ

1. Уточнено понятие «ресурсный потенциал туризма» региона как совокупности общих и специфических ресурсов, концентрация которых обеспечивает возможность туристкой деятельности на конкретной территории. Обосновано, что для реализации туристского потенциала региона приоритетное значение имеют специфические (природные и социально-экономические) ресурсы; доказана высокая эластичность влияния изменения ресурсов на результаты туристской деятельности.

Достижение целей развития экономических систем и подсистем разных уровней (в том числе и региональных) определяется, прежде всего, ресурсными возможностями, что в агрегированном виде нередко определяют как ресурсный потенциал. В

экономической литературе традиционно под ресурсным потенциалом региона понимается совокупность природных и социально-экономических ресурсов, способных быть использованными для создания ВРП. Причём, в число социально-экономических ресурсов включают, преимущественно, трудовые ресурсы (человеческий капитал) и материально-техническую базу. Такой подход существенно ограничивает рамки научного анализа экономической системы и её подсистем и, соответственно, практических рекомендаций по увеличению и эффективному использованию ресурсного потенциала. Недостаток указанного подхода, по мнению диссертанта, состоит в том, что из сферы анализа исключаются региональные активы и инфраструктурные условия (организационные, материально-технические, институциональные), способные оказать самостоятельное воздействие на экономическое развитие территорий. Диссертантом разграничены теоретические и прикладные аспекты дефиниции «ресурсный потенциал региона», в связи с чем, использован абстрактный и конкретный (сферный, секторальный) подход к определению структуры ресурсного потенциала. Это позволяет учитывать фактическое многообразие областей использования ресурсов территории, их альтернативность, наличие специфических характеристик, анализировать ресурсный потенциал региона применительно к конкретной сфере экономической деятельности. Диссертант считает, что в теоретическом контексте «ресурсный потенциал региона» следует рассматривать, учитывая пространственную, временную и отраслевую специфичность, а именно: 1) ресурсный потенциал локализован территориально и уникален по количественным и качественным параметрам (пространственная специфичность); 2) имеет отличия по динамическим показателям объема и структуры ресурсов от средних по РФ (временная специфичность); 3) обладает функциональностью для ограниченных видов деятельности (предметная или отраслевая специфичность). Соединение ресурсов и результаты их использования на региональном уровне определяются предпринимательской активностью и качеством институциональной среды (отсутствием/наличием правил, процедур, институциональных форм и т.д. для реализации предпринимательской активности). В то же время, оценка ресурсного потенциала отдельной сферы (отрасли, сектора) региональной экономики требует определенности в предметной области анализа.

Эмпирической базой исследования структуры ресурсного потенциала региона был выбран туристский сектор субъектов РФ. Диссертантом уточнено понятие «ресурсный потенциал туризма» региона как совокупность общих и специфических ресурсов, концентрация которых обеспечивает возможность туристской деятельности на конкретной территории.

Авторская классификация структуры ресурсов, используемых в туристской деятельности, представлена на рисунке 1. Выделены структурные элементы ресурсного потенциала, обусловленные специфичностью отрасли, ее высокой зависимостью от природных, культурно-исторических ресурсов, которые составляют вневременной компонент. Наличие указанных ресурсов создаёт устойчивый потенциал региона, в то время как вариативный, динамический – связан с социально-экономическими ресурсами территорий.

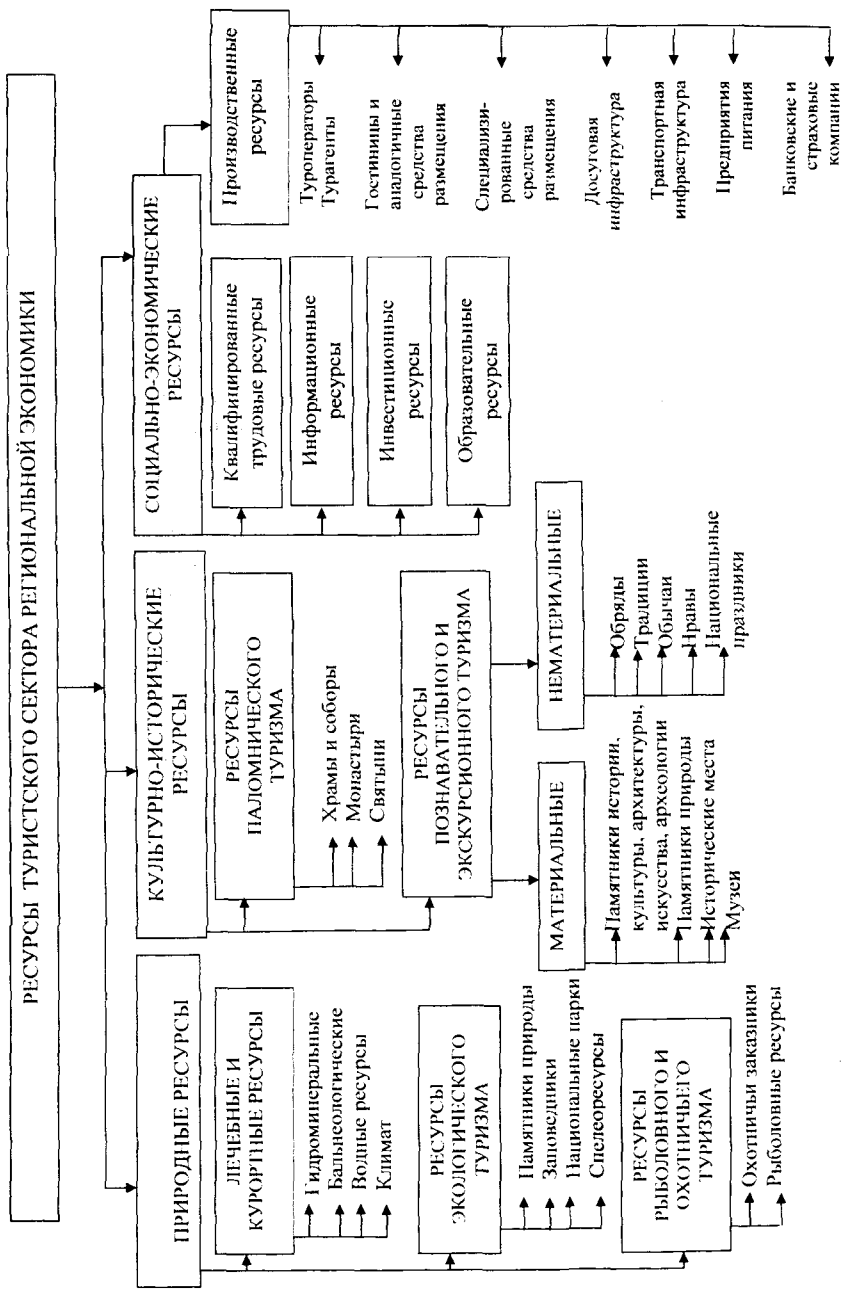


Рис. 1. Классификация ресурсов

Анализ существующих подходов к оценке ресурсного потенциала туризма региона показал, что основная проблема, объективно ограничивающая определение ресурсных возможностей, заключается в отсутствии достаточных статистических данных, характеризующих количественный и качественный состав (аттрактивность) природных, культурно-исторических и социально-экономических ресурсов. Это, в свою очередь, не позволяет определить результативность использования ресурсов для развития туризма в регионе. В связи с этим диссертантом предложен собственный подход к оценке сложившегося использования ресурсов и, соответственно, потенциала туризма региона, включающий два этапа: 1) определение основных ресурсов, задействуемых в туристской сфере, что собственно и обозначено термином «ресурсный потенциал туризма»; 2) анализ результативности их использования (для этого применен термин «реализация ресурсного потенциала туризма»).

Для указанной цели использована система показателей, разграниченных на: 1) ресурсные (качественные и количественные); 2) результативные (основной показатель – «число въехавших в регион туристов. К количественным показателям, характеризующим ресурсы, отнесены: число туристских фирм; число мест в гостиницах; число мест в домах отдыха; число мест в санаторно-курортных средствах размещения; число мест на базах отдыха и кемпингах; число мест в курортных поликлиниках, бальнеологических и грязелечебницах; число мест на туристических базах; число мест на круизных судах; число музеев; число заповедников; число национальных парков; количество охотничье-рыболовных баз; густота автомобильных дорог с твердым покрытием. Показатели, отражающие качественные характеристики ресурсов включают санитарное состояние водных объектов в местах рекреации (отдыха) населения (удельный вес исследованных проб воды, не соответствующих гигиеническим нормативам); количество вредных выбросов, а также денежные доходы в расчете на душу населения как фактор, не относящийся к характеристикам ресурсов регионов, но оказывающий влияние на спрос на туристский продукт. Информационной базой явились данные за 2008 год по всем субъектам Российской Федерации. На основе произведенного корреляционно-регрессионного анализа получена модель, формализация которой имеет следующий вид:

$$Y = -0,271 X_1 + 3,622 X_2 + 4,801 X_4 + 3,310 X_7 - 0,011 X_9 - 0,039 X_{10}, \quad (1)$$

где Y – число въехавших в регион туристов;

X_1 – число туристических фирм, шт.;

X_2 – число мест в гостиницах, тыс. шт.;

X_4 – число мест в санаторно-курортных средствах размещения, **курортных поликлиниках, бальнеологических и грязелечебницах**, тыс. шт.;

X_7 – число заповедников, национальных парков, шт.;

X_9 – количество вредных выбросов, тыс. тонн;

X_{10} – густота автомобильных дорог с твердым покрытием, км

Значимыми ресурсами, оказывающими влияние на реализацию туристского потенциала регионов РФ в целом (коэффициент детерминации равен 89,7 %), являются:

- природные (особо охраняемые природные территории (X_7), количество вредных выбросов (X_9));
- социально-экономические (число туристических фирм (X_1), вместимость средств размещения (X_2), вместимость специализированных средств размещения (X_4), густота автомобильных дорог (X_{10})).

Модель достоверно отражает сложившуюся специфику развития туризма в России: существенное преобладание выездного туризма над въездным и внутренним (3:1:0,1); знак фактора X_1 , подтверждает реальную ситуацию современного российского предпринимательства в туристской сфере, которое не ориентировано на въездной и внутренний туризм.

В то же время обобщённые оценки по субъектам РФ в целом в условиях дифференциации экономического пространства России требуют детализации позиции конкретных регионов по реализации ресурсного потенциала в анализируемой сфере.

2. Предложена классификация российских регионов по критерию соответствия фактических результатов использования ресурсов потенциальным возможностям региона, что позволило определить: во-первых, регионы, характеризующиеся совпадением или асимметрией в использовании ресурсных возможностей; во-вторых, дифференцировать субъекты РФ по уровню (высокий, средний и низкий) реализации ресурсного потенциала.

Определение наиболее значимых факторов, влияющих на реализацию ресурсного потенциала региона в сфере туризма, позволило диссертанту провести группировку и определить рейтинг российских регионов. Основными этапами построения рейтинговых позиций субъектов РФ явились:

1) определение значимости ресурсов, в связи с чем, рассчитаны коэффициенты эластичности влияния изменения ресурсов на динамику результативного показателя (таблица 1);

Таблица 1

Коэффициенты эластичности и ранги факторов

Обозначение фактора	Наименование	Значение коэффициента эластичности	Присвоенный ранг
X_1	Число туристических фирм, шт.:	- 0,879	1
X_2	Число мест в гостиницах, тыс. шт.	0,913	5
X_4	Число мест в санаторно-курортных средствах размещения, курортных поликлиниках, бальнеологических и грязелечебницах, тыс. шт.	1,068	6
X_7	Число заповедников, национальных парков, шт.	0,226	4
X_9	Количество вредных выбросов, (тыс. т)	- 0,126	3
X_{10}	Густота автомобильных дорог с твердым покрытием, (км)	- 0,202	2

2) группировка ресурсов в зависимости от направления их влияния на резульативный показатель, что необходимо для определения последовательности присвоения рангов: при прямопропорциональной зависимости (факторы X_2, X_4, X_7) ранги присваивались по принципу чем выше эластичность, тем больше ранг региона; при обратнопропорциональной зависимости (факторы X_1, X_9, X_{10}) присвоение рангов осуществлялось противоположным образом;

3) определение итогового ранга субъекта РФ как суммы полученных частных рангов, взвешенных с учётом значимости (эластичности) каждого фактора (чем большую сумму баллов набрал субъект РФ по общей сумме рангов факторов, тем более высокое место присваивалось региону). Итоговый рейтинг свидетельствует о ресурсном потенциале региона в области туристской деятельности;

4) присвоение рангов регионам по реализации ресурсного потенциала (в качестве показателя которой выступил параметр «число въехавших в регион туристов»).

Определение рангов по субъектам РФ по двум указанным критериям (ресурсному потенциалу и результату его реализации) позволило оценить сложившуюся ситуацию, провести классификацию и составить матрицу позиционирования российских регионов (таблица 2).

Таблица 2

Матрица позиционирования российских регионов

Децильный ранг региона по ресурсному потенциалу туризма	Децильный ранг региона по реализации ресурсного потенциала туризма		
	Высокий (1-3)	Средний (4-6)	Низкий (7-9)
Высокий (1-3)	Московская область 1 Г.Санкт-Петербург 1 Краснодарский край 1 Приморский край 1 Республика Татарстан 2 Тверская область 3 Республика Башкортостан (1-2) Свердловская область (1-2) Челябинская область (1-2) Иркутская область (1-2) Кемеровская область 3 Нижегородская область (3-2) Пермский край (2-3) Республика Бурятия (2-3) Хабаровский край (2-3) Ставропольский край (3-2) Алтайский край (3-1) Красноярский край (1-3) Ярославская область (3-2) г.Москва (2-1)	Ростовская область (2-5) Саратовская область (3-5) Тюменская область (3-4) Амурская область (2-4) Архангельская область (2-5) Кабардино-Балкарская Республика (2-6) Самарская область (1-4) Оренбургская область (3-6) Калининградская область (3-4)	Воронежская область (2-7)

Децильный ранг региона по ресурсному потенциалу туризма	Децильный ранг региона по реализации ресурсного потенциала туризма		
	Высокий (1–3)	Средний (4–6)	Низкий (7–9)
Средний (4–6)	Новосибирская область (4–3) Камчатский край (5–3) Вологодская область (4–2) Владимирская область (4–1) Республика Карелия (4–1) Чувашская республика (4–2) Республика Алтай (4–1) Забайкальский край (6–3) Ленинградская область (4–1)	Кировская область 5 Республика Саха Якутия 5 Волгоградская область (4–5) Республика Марий 'Эл (5–6) Тульская область 6 Рязанская область 6 Калужская область (6–5) Костромская область (6–4) Новгородская область (6–4) Псковская область (6–4) Удмуртская Республика (4–6) Пензенская область (6–5)	Брянская область (6–7) Республика Калмыкия (5–7) Республика Коми (5–8) Мурманская область (5–7) Республика Дагестан (5–9) Ханты-Мансийский АО (5–7) Сахалинская область (5–8) Курская область (6–8)
Низкий	Астраханская область Омская область (7–3)	Смоленская область Ульяновская область (7–6) Томская область (8–6) Ивановская область (8–4) Карачаево-Черкесская Республика (8–5) Республика Адыгея (9–6) Республика Хакасия (7–4) Чукотский Автономный округ (8–5)	Белгородская область 8 Липецкая область 7 Орловская область 8 Тамбовская область 7 Республика Северная Осетия-Алания 7 Курганская область 7 Ненецкий автономный округ (9–8) Магаданская область 8 Еврейская автономная область 8 Республика Ингушетия 9 Чеченская Республика (9–8) Республика Мордовия 7 Ямало-Ненецкий АО (7–8) Республика Тыва (7–9)

По результатам расчётов сделаны следующие выводы.

1) совпадение значений рангов наблюдается в 46 регионах России, что показано затемнением диагонали матрицы (таблица 2);

2) в 37 регионах выявлена явная асимметрия как «положительная», так и «отрицательная». Под «положительной» асимметрией диссертант понимает превышение децильного ранга региона по показателю реализации ресурсного потенциала над

децильным рангом по составляющим ресурсного потенциала. Под «отрицательной» асимметрией – превышение децильного ранга региона по составляющим ресурсного потенциала над децильным рангом по показателю его реализации. Группа регионов, имеющих асимметрию, в свою очередь, может быть разграничена по величине «разрыва» между рангами. Диссертантом использован термин «сильная» асимметрия при существенном расхождении децильных рангов (диапазон рангов «высокий – низкий»); термин «слабая» асимметрия использован при расхождении с меньшим диапазоном («высокий – средний», «средний – низкий»). Группировка регионов по указанным признакам представлена в таблице 3.

Таблица 3

Аналитическая группировка регионов

Регионы, характеризующиеся совпадением рангов			
Московская область, г.Санкт-Петербург, Краснодарский край, Приморский край, Республика Татарстан, Тверская область, Республика Башкортостан, Свердловская область, Челябинская область, Иркутская область, Кемеровская область, Нижегородская область, Пермский край, Республика Бурятия, Хабаровский край, Ставропольский край, Алтайский край, Красноярский край, Ярославская область, г.Москва Кировская область, Республика Саха Якутия, Волгоградская область, Республика Марий Эл, Тульская область, Рязанская область, Калужская область, Костромская область, Новгородская область, Псковская область, Удмуртская Республика, Пензенская область, Белгородская область, Липецкая область, Орловская область, Тамбовская область, Республика Северная Осетия-Алания, Курганская область, Ненецкий автономный округ, Магаданская область, Еврейская автономная область, Республика Ингушетия Чеченская Республика, Республика Мордовия, Ямало-Ненецкий АО, Республика Тыва			
Регионы, имеющие асимметричность рангов			
«Положительная» асимметрия		«Отрицательная» асимметрия	
Сильная	Слабая	Сильная	Слабая
Астраханская область Омская область	Новосибирская область, Камчатский край, Вологодская область Владимирская область, Республика Карелия, Чувашская республика, Республика Алтай. Забайкальский край, Ленинградская область, Смоленская область, Ульяновская область, Томская область. Ивановская область, Карачаево-Черкесская Республика, Республика Адыгея, Республика Хакасия, Чукотский автономный округ	Воронежская область	Ростовская область, Саратовская область, Тюменская область, Амурская область, Архангельская область, Кабардино-Балкарская Республика, Самарская область, Оренбургская область, Калининградская область, Брянская область, Республика Калмыкия, Республика Коми, Мурманская область, Республика Дагестан, Ханты-Мансийский АО, Сахалинская область, Курская область

Учитывая статистические ограничения анализа, диссертантом сделан вывод, что на разброс децильных рангов регионов способны оказать воздействие факторы, неучтённые

при эконометрической оценке ресурсов, в том числе влияние сложившихся приоритетов региональной экономической политики, институциональная необеспеченность туристского сектора субъектов РФ. В силу особой значимости в условиях российской экономики институциональной среды диссертантом особое внимание уделено структуре институтов и их влиянию на развитие туризма в регионах.

3. Структурирована институциональная среда и обосновано ее влияние на реализацию ресурсного потенциала туристского сектора региональной экономики, что позволило выявить функциональные области институциональной необеспеченности (отсутствие институтов статистического учета и институтов развития туризма и др.) в субъектах РФ, ограничивающие использование ресурсного потенциала и развитие регионов.

Используемая в диссертационном исследовании методология современной институциональной теории позволила сформировать понятийный аппарат анализа. Формальный институт определен как совокупность правил, процедур, санкций, организационных и институциональных форм, призванных обеспечивать согласование интересов экономических субъектов в национальной и региональной экономике. Данное теоретическое представление было использовано при характеристике диссертантом структуры институтов в сфере туризма (фрагмент структуры представлен в таблице 4). Выделены следующие группы институтов, обеспечивающие функционирование туристского сектора региональной экономики (признаком разграничения принято функциональное назначение институтов).

1. Институты туристской деятельности и туристской инфраструктуры, к которым относятся следующие институты: туристской деятельности, курортной деятельности, гостинично-ресторанной деятельности.

Данная группа институтов обеспечивает повышение производственной эффективности (по Д.Бромли), поскольку способствует упорядочению туристской деятельности, защите интересов участников сделки по оказанию туристских услуг, установлению стандартов качества, как отдельных туристских услуг, так и туристского продукта в целом, снижению неопределенности поведения субъектов сферы туризма и туристской инфраструктуры, и, следовательно, снижению транзакционных издержек. Всё это ведёт к росту доходов от данной сферы экономической деятельности. Диссертант подчёркивает значимость институтов туристской деятельности в минимизации транзакционных издержек (предконтрактных и постконтрактных), объективной основой существования которых в туристской сфере являются: специфичность туристских активов; ограниченная рациональность субъектов туристской деятельности; непредсказуемость поведения контрагента.

Анализ структуры институтов данной группы, позволил автору сделать вывод о том, что именно институты, нацеленные на снижение неопределенности поведения субъектов сферы туризма, являются наиболее развитыми относительно других институтов туризма.

Фрагмент анализа структуры институтов в сфере туризма¹

Институты		Составляющие института				Институциональные формы
Правила	Процедуры	Организационные формы	Санкции			
1. Институты туристской деятельности и туристской инфраструктуры	1. Ведение единого реестра туроператоров 2. Финансовое обеспечение туроператорской деятельности 3. Заключение договоров на оказание туристских услуг 4. Заключение договоров между предприятиями - участниками процесса оказания туристских услуг	1. Туроператоры 2. Турагенты 3. Саморегулируемые организации	1. Отказ внесения в единый государственный реестр туроператоров 2. Исключение из реестра туроператоров 3. Выплаты страхового возмещения либо уплаты денежной суммы по банковской гарантии 4. Прочие административные взыскания (в судебном порядке)	ФЗ «Об основах туристской деятельности» Пост. Прав-ва «Об утверждении правил оказания услуг по реализации туристского продукта» Приказ «Об утверждении бланка строгой отчетности «Туристская путевка» Приказ «Об утверждении Положения о введении Единого федерального реестра туроператоров» ФЗ "О международных договорах Российской Федерации" ГОСТ 50681-94 Туристско-экскурсионное обслуживание и т.д.		

¹ Анализ структуры был осуществлен диссертантом применительно ко всем институтам, образующим группы институтов в сфере туризма.

2. Институты объектов туристского показа. В эту группу входят институт использования природных ресурсов и особо охраняемых природных территорий в туристских целях, институт использования культурно-исторических ресурсов в туристских целях. Данная группа институтов способна обеспечивать повышение производственной эффективности и рост экономических возможностей за счёт вовлечения соответствующих ресурсов в туристскую деятельность. Активное использование культурных, исторических, археологических ресурсов, особо охраняемых природных территорий, ресурсов паломничества, спелеоресурсов, ресурсов альпинизма и горнолыжного спорта, охотничьих и рыболовных ресурсов, и других из смежных туристской индустрии сфер деятельности, увеличивает разнообразие видов туризма в отдельных регионах, и, следовательно, значительно расширяет их туристский потенциал. Анализ этой группы институтов выявил конструктивные пробелы в их структуре, а именно: отсутствие ряда необходимых процедур: а) институты использования природных ресурсов и особо охраняемых природных территорий (ООПТ) в туристских целях не включают процедуры зонирования территорий ООПТ на природоохранную и туристскую (рекреационную) зону, ООПТ особого информационно-духовного значения и др.; б) в институтах использования культурно-исторических ресурсов в туристских целях не разработаны нормы и порядок оценки рекреационной нагрузки на туристские объекты, не определен порядок разработки и утверждения комплексных зон охраны объектов культурного наследия на территориях, в границах которых расположены объекты культурного наследия различных категорий историко-культурного значения и др.

3. Институты развития туризма включают институт развития перспективных территорий, инфраструктуры и проектов в сфере туризма; институт продвижения туристского продукта на внутреннем и мировом рынках. Институты развития туризма нацелены на обеспечение производственной эффективности. В то же время, как показывает проведённый автором анализ, именно эти институты в настоящее время в России являются наименее развитыми. Применительно к институту продвижения туристского продукта можно говорить только о наличии институциональных форм (целевых программ, стратегий развития в сфере туризма), причем в большинстве субъектов РФ они либо отсутствуют, либо находятся в стадии разработки.

4. Институты государственного регулирования сферы туризма объединяют институты туристской миграции, статистического учёта в сфере туризма, государственного управления в сфере туризма. Ведущей функцией институтов государственного регулирования сферы туризма является функция перераспределения экономических преимуществ. Причем, в данной группе институтов с точки зрения «полноты» институциональной конструкции наиболее завершённым является только институт туристской миграции. Институт статистического учёта в сфере туризма не развит. В Стратегии развития туризма в Российской Федерации на период до 2015 года только предлагается разработка правил и процедур ведения спутниковых счетов,

постоянного мониторинга мирового и внутреннего туристского рынка, проведения работ по совершенствованию существующих классификаторов экономической и производственной деятельности (ОКВЭД и ОКПД) с целью внедрения в них показателей сферы туризма. Таким образом, проведённый диссертантом анализ позволяет сделать вывод, что в институциональных конструкциях туристского сектора региона отсутствуют необходимые компоненты (правила, процедуры, санкции), институциональная туристская среда в России характеризуется отсутствием ряда институтов, выполняющих функции обеспечения производственной эффективности и роста экономических возможностей.

Влияния институциональной среды на реализацию ресурсного потенциала региона базируется на положении согласно которому правила, процедуры, санкции и организационные формы, как суть экономического института конституированы в институциональные формы (законы о видах деятельности, законы об организационно-правовых формах, положения, инструкции и т.д.). Институциональная среда сферы туризма в регионах характеризуется разным уровнем развития институциональных форм.

Диссертантом проведен анализ региональных институциональных форм, по всем группам институтов на предмет определения их значимости для реализации ресурсного потенциала региона. Выявлены следующие (действующие и разрабатываемые) основные виды: Закон о туризме и туристской деятельности (принят в 41 регионе), Закон о развитии туристской инфраструктуры (существует в 4 субъектах), Концепции и Целевые программы развития туризма (в 56 субъектах), Целевые программы сохранения и возрождения культурно-исторических объектов (в 16 субъектах), Закон об объектах культурного наследия (его использовании и сохранности) (в 56 субъектах), Закон об использовании особо охраняемых природных территорий (в 33 субъектах) и т.д. Региональные законы о туризме и туристской деятельности, законы о развитии туристской инфраструктуры, законы о безопасности туристов являются институциональными формами институтов туристской деятельности и туристской инфраструктуры.

Региональные целевые программы сохранения и возрождения культурно-исторических объектов, законы об объектах культурного наследия, законы об использовании особо охраняемых природных территорий, правила пользования водными объектами в туристских целях, правила любительского и туристского рыболовства и охотничьего хозяйства суть институциональных форм институтов объектов туристского показа.

Положения об особых экономических зонах туристско-рекреационного типа, региональные целевые программы развития туризма, нормативные акты об информационной поддержке туризма в регионе являются представителями институциональных форм институтов развития туризма.

Оценка значимости институциональных форм осуществлялась посредством простого контент-анализа их текстов, на основе методологии, изложенной

В.Л.Тамбовцевым². Контент-анализ институциональных форм институтов туристской деятельности и туристской инфраструктуры позволил сделать следующий вывод. Рассмотренные институциональные формы являются идентичными (по основному содержанию) Федеральному закону «Об основах туристской деятельности в Российской Федерации» и не учитывают региональные «особенности» объекта регулирования.

Более адаптированы к региональным условиям институциональные формы объектов туристского показа. Они определяют перечень соответствующих объектов или их границы (ООПТ), действия (полномочия) региональных субъектов по управлению данными объектами, их использованию, сохранению, финансированию и популяризации. Однако, такого рода институциональные формы (за исключением правил пользования водными объектами в туристских целях, правил любительского и туристского рыболовства и охотничьего хозяйства) требуют принятия дополнительных нормативно-правовых актов, обеспечивающих их реализацию (Положение о государственной историко-культурной экспертизе; Положение о государственном контроле в области охраны памятников; новая форма паспорта объекта культурного наследия и т.д.). Ситуация с ООПТ может быть проиллюстрирована на основе данных Всемирного фонда дикой природы (WWF), разработавшего методику быстрой оценки эффективности и определения приоритетов управления системами охраняемых природных территорий и использовавшего её в оценке российских ООПТ. В выводах данного исследования, касаемых нормативно-правовой базы, содержится следующее: «Нормативно-правовая база управления ООПТ России достаточно обширна и детально проработана (особенно в части, касающейся заповедников и национальных парков)»³

Положения об особых экономических зонах туристско-рекреационного типа, а также региональные целевые программы развития туризма являются наиболее полными институциональными формами. Особенно это характерно для региональных целевых программ развития туризма, включающих анализ состояния сферы туризма в субъекте Федерации (общая характеристика туристско-рекреационного потенциала области, SWOT-анализ); целеполагание (определение и утверждение главной цели, основных стратегических направлений и задач); планирование (формирование стратегий достижения целей по каждому направлению и отбор мер); определение целевых показателей развития сферы туризма. По мнению диссертанта, именно данные институциональные формы

² Данный подход предполагает базирование процесса сознательного формирования экономических институтов на следующих принципах институционального проектирования: этапной полноты проекта, компонентной полноты проекта, достаточного разнообразия стимулов, максимальной защищённости от девиантного поведения, принципа соучастия и принципа типологичности. Данные принципы используются при проектировании института в целом. Но и при проектировании институциональных форм, на взгляд автора данной работы, их выполнение также необходимо. Контент-анализ институциональных форм осуществляется с точки зрения соблюдения данных принципов.

³ В.Л.Тамбовцев. Основы институционального проектирования. – М.: ИНФРА-М, 2008. 144 с.

³ Особо охраняемые природные территории России: эффективность управления. С. 35 www.wwf.ru

наиболее действенны с точки зрения реализации ресурсного потенциала региона в сфере туризма.

Анализ институциональных форм с позиции их значимости для реализации ресурсного потенциала туристской деятельности субъектов РФ позволил диссертанту определить особенности региональных ситуаций в контексте взаимосвязи развитости институциональной среды и реализации ресурсного потенциала регионов.

4. Предложен методический подход, позволяющий определить влияние институциональной среды на реализацию ресурсного потенциала туристского сектора региона, включающий: 1) определение иерархии институциональных форм, необходимых для реализации ресурсного потенциала туризма региона; 2) расчет интегральной оценки уровня развития институциональных форм; 3) позиционирование регионов в координатах «институциональная среда, ресурсный потенциал, результативность его использования». Апробация предложенного подхода позволила определить уровень развития региональной институциональной среды (стагнирующая; динамично развивающаяся и имеющая потенциал развития) и идентифицировать институциональные проблемы субъектов РФ.

Классификация институциональных форм, анализ их структуры, обоснование значимости для реализации ресурсного потенциала туристского сектора региональной экономики позволили диссертанту разработать методический подход к оценке уровня развития институциональных форм российских регионов и их влияния на реализацию ресурсного потенциала. Объектом оценки выбраны институциональные формы: 1) институты развития туризма; 2) институты объектов туристского показа; 3) институты туристской деятельности и туристской инфраструктуры.

Методический подход, предложенный диссертантом включает, во-первых, определение приоритетов институциональных форм на основе использования метода анализа иерархий. В результате приоритет институтов развития туризма (вес первого критерия) составил – 0,74; приоритет институтов объектов туристского показа (вес второго критерия) – 0,2; приоритет институтов туристской деятельности и туристской инфраструктуры (вес третьего критерия) – 0,06. Во-вторых, предложена бальная оценка обеспеченности регионов институциональными формами: при отсутствии в регионе институциональных форм определённого типа региону присваивалось 0 баллов; в том случае, если институциональные формы находятся в стадии разработки – 1 балл; при наличии действующих институциональных форм – 2 балла. В-третьих, рассчитана итоговая бальная оценка субъектов РФ как суммирование полученных регионом баллов по каждому типу институтов с учётом их приоритета (веса критерия). Результаты расчётов представлены в таблице 5.

0740213

Группировка регионов по уровню развития институциональных форм

1 группа: регионы с динамично развивающимися институциональными формами (1,6 б. – 2 б.)	2 группа: регионы с потенциалом развития институциональных форм (1,14 б.– 1,48 б.)	3 группа: регионы со стагнирующими институциональными формами (меньше 1 б.)
1. Белгородская область 2. Владимирская область 3. Ивановская область 4. Костромская область 5. г. Москва 6. Московская область 7. Орловская область 8. Ярославская область 9. Республика Карелия 10. Архангельская область 11. Калининградская область 12. Ленинградская область 13. Мурманская область 14. г. Санкт-Петербург 15. Краснодарский край 16. Астраханская область 17. Ростовская область 18. Республика Башкортостан 19. Чувашская республика 20. Нижегородская область 21. Пензенская область 22. Самарская область 23. Саратовская область 24. Ульяновская область 25. Свердловская область 26. Тюменская область 27. Ямало-Ненецкий АО 28. Республика Алтай 29. Республика Бурятия 30. Кемеровская область 31. Омская область 32. Томская область 33. Забайкальский край 34. Приморский край 35. Амурская область 36. Камчатский край 37. Республика Саха Якутия 38. Республика Тыва 39. Республика Дагестан	1. Калужская область 2. Липецкая область 3. Республика Коми 4. Вологодская область 5. Новгородская область 6. Псковская область 7. Республика Ингушетия 8. Кабардино-Балкарская Республика 9. Карачаево-Черкесская Республика 10. Республика Северная Осетия-Алания 11. Чеченская Республика 12. Волгоградская область 13. Республика Марий Эл 14. Республика Татарстан 15. Удмуртская Республика 16. Кировская область 17. Пермский край 18. Курганская область 19. Ханты-Мансийский АО 20. Республика Хакасия 21. Алтайский край 22. Красноярский край 23. Иркутская область 24. Новосибирская область 25. Хабаровский край 26. Чукотский Автономный округ	1. Брянская область 2. Воронежская область 3. Курская область 4. Тамбовская область 5. Тверская область 6. Тульская область 7. Рязанская область 8. Смоленская область 9. Республика Адыгея 10. Республика Калмыкия 11. Ставропольский край 12. Республика Мордовия 13. Оренбургская область 14. Челябинская область 15. Магаданская область 16. Еврейская автономная область 17. Сахалинская область

В первую группу (регионы с динамично развивающимися институциональными формами) были отнесены регионы, чья суммарная оценка уровня развития институциональных форм составила от 1,6 балла до 2 баллов. Максимальная оценка в 2 балла означает, что в регионе действуют все вышеперечисленные институциональные

формы. Минимальная оценка – 1,6 балла означает, что действуют только институциональные формы институтов развития туризма и институты туристской деятельности и туристской инфраструктуры.

Вторая группа – это регионы, в которых разрабатываются институциональные формы институтов развития туризма и действуют институциональные формы либо институтов туристского показа, либо институтов туристской деятельности и туристской инфраструктуры (регионы с потенциалом развития институциональных форм).

В третьей группе сосредоточены те регионы, где разрабатываются институциональные формы институтов развития туризма, но отсутствуют институциональные формы прочих групп институтов, либо отсутствуют даже в стадии разработки институциональные формы развития туризма (регионы со стагнирующими институциональными формами).

Гипотеза диссертанта о влиянии институциональной среды на результативность использования ресурсного потенциала региона определила необходимость совмещения двух классификаций регионов: с одной стороны, институциональной среды, с другой ресурсного потенциала и его реализации (таблица 6).

Таблица 6

Матрица позиционирования регионов России по ресурсному потенциалу и институциональным условиям его реализации

Децильный ранг региона по ресурсному потенциалу туризма и его реализации (РП/Р)	Группы регионов по уровню развития институциональных форм		
	1 группа: регионы с динамично развивающимися институциональными формами	2 группа: регионы с потенциалом развития институциональных форм	3 группа: регионы со стагнирующими институциональным и формами
Высокий/высокий	Московская область г. Санкт-Петербург Краснодарский край Приморский край Республика Башкортостан Свердловская область Кемеровская область Нижегородская область Республика Бурятия Ярославская область г. Москва	Республика Татарстан Иркутская область Пермский край Хабаровский край Алтайский край Красноярский край	Тверская область Ставропольский край Челябинская область
Высокий/средний	Ростовская область Саратовская область Тюменская область Амурская область Архангельская область Самарская область Калининградская область	Кабардино-Балкарская Республика	Оренбургская область

Децильный ранг региона по ресурсному потенциалу туризма и его реализации (РП/Р)	Группы регионов по уровню развития институциональных форм		
	1 группа: регионы с динамично развивающимися институциональными формами	2 группа: регионы с потенциалом развития институциональных форм	3 группа: регионы со стагнирующими институциональными формами
Высокий/низкий	-	-	Воронежская область
Средний/высокий	Владимирская область Республика Карелия Чувашская республика Республика Алтай Забайкальский край Камчатский край Ленинградская область	Новосибирская область Вологодская область	-
Средний/средний	Республика Саха (Якутия) Костромская область Пензенская область	Кировская область Волгоградская область Калужская область Новгородская область Псковская область Республика Марий Эл Удмуртская Республика	Тульская область Рязанская область
Средний/низкий	Мурманская область Республика Дагестан	Республика Коми Ханты-Мансийский АО	Брянская область Республика Калмыкия Сахалинская область Курская область
Низкий/высокий	Астраханская область Омская область	-	-
Низкий/средний	Ульяновская область Томская область Ивановская область	Карачаево-Черкесская Республика Республика Хакасия Чукотский Автономный округ	Смоленская область Республика Адыгея
Низкий/низкий	Белгородская область Орловская область Республика Тыва Ямало-Ненецкий АО	Липецкая область Республика Северная Осетия-Алания Курганская область Республика Ингушетия Чеченская Республика	Тамбовская область Магаданская область Еврейская автономная область Республика Мордовия

По мнению диссертанта, уровень развития институциональной среды оказывает влияние на уровень реализации ресурсного потенциала региона. С учётом составляющих ресурсного потенциала субъектов РФ данная зависимость интерпретирована следующим образом: для регионов с более развитыми институциональными формами характерно тождество и преимущественно положительная асимметрия показателей ресурсного потенциала и его реализации, для регионов с неразвитыми институциональными формами – тождество и преимущественно отрицательная асимметрия. Процентный анализ результатов позиционирования регионов России по ресурсному потенциалу и институциональным условиям его реализации, представленный в таблице 7, подтверждает вышеизложенный тезис.

Таблица 7

Результаты позиционирования регионов России по ресурсному потенциалу и институциональным условиям его реализации (в %)

Уровень развития институциональных форм	Количество регионов с высоким децильным рангом, %		Количество регионов со средним децильным рангом, %		Количество регионов с низким децильным рангом, %	
	Ресурсный потенциал	Реализация ресурсного потенциала	Ресурсный потенциал	Реализация ресурсного потенциала	Ресурсный потенциал	Реализация ресурсного потенциала
Регионы с развивающимися институциональными формами	46	51,3	30,8	33,3	23,2	15,4
Регионы с потенциалом развития институциональных форм	27	30,8	42,3	42,2	30,7	27
Регионы со стагнирующими институциональными формами	29,4	17,6	35,3	29,4	35,3	53

Регионы с «динамично развивающимися институциональными формами» со средним и высоким децильным рангом по составляющим ресурсного потенциала в

сумме составляют 76,8%, они же по показателю реализации ресурсного потенциала – 84,6%.

Регионы с «потенциалом развития институциональных форм» – 69,3% и 73% соответственно; регионы со «стагнирующими институциональными формами» – 64,7% и 47% соответственно, при этом 53% таких регионов имеют низкий уровень реализации ресурсного потенциала.

Цветом в таблице 7 выделена основная концентрация регионов. Проведённый анализ позволил диссертанту определить вектор прикладных рекомендаций диссертационной работы.

5. Разработаны предложения по совершенствованию институциональных форм, стимулирующих реализацию туристского потенциала региона, а именно: региональных целевых программ развития туризма, учитывающих специфические особенности региональных ресурсов.

На основе проведённого эмпирического анализа составляющих ресурсного потенциала Челябинской области и экспертной оценки условий развития туризма в регионе диссертантом сформулированы предложения по разработке областной Целевой программы развития туризма как институциональной формы, максимально способствующей реализации туристского потенциала в регионе.

В Целевой программе развития туризма в Челябинской области достижение стратегической цели развития сферы туризма, а именно: обеспечение условий реализации туристского потенциала региона для удовлетворения потребностей населения в отдыхе, досуге и оздоровлении – предполагает следующие целевые ориентиры: 1) достижение сбалансированности рынка туристских услуг на основе приоритетного развития въездного и внутреннего туризма; 2) формирование нового конкурентоспособного регионального туристского продукта; 3) расширение возможностей для инвестирования в туристскую инфраструктуру; 4) подготовка и повышение квалификации кадров в сфере туризма; 5) продвижение туристского потенциала области на национальном туристском рынке.

Достижение целей, в свою очередь, возможно на основе реализации мер экономического и институционального характера, раскрывающих направления реализации Целевой программы развития туризма Челябинской области (Рис. 2). Выполнение перечисленных мероприятий позволит повысить степень реализации туристского потенциала региональной экономики.

Основные направления реализации Целевой программы развития туризма Челябинской области

<p>Пакет институциональных мер</p>	<p>Пакет экономических мер</p>
<p>Природные ресурсы</p> <ul style="list-style-type: none"> • разработка природоохранных норм и правил ведения туристского бизнеса, регулярный мониторинг их исполнения; • контроль за процессами выделенных, использования и охраны памятников природы, спелео- и других ресурсов; <p>Культурно-исторические ресурсы</p> <ul style="list-style-type: none"> • разработка программ восстановления и использования культурно-исторических объектов в туристских целях; • информационная и законодательная поддержка функционирования музеев региона; • разработка и поддержка проектов строительства исторических туристских деревень, а также поддержка туристских проектов, направленных на познавательные виды туризма, в основе которых культурно-историческое наследие региона. <p>Социально-экономические ресурсы</p> <ul style="list-style-type: none"> • разработка стандартов качества туристских услуг; • создание Координационного Совета по туризму для повышения эффективности государственного регулирования туристской деятельности и обеспечения межотраслевой координации в сфере туризма; • продвижение образа Челябинской области как туристской дестинации (имиджевая стратегия): расширение сети туристско-информационных центров; разработка и продвижение перспективных видов туризма и межрегиональных туристских проектов (создание совместных туристских продуктов с пограничными регионами и др.); 	<p>Природные ресурсы</p> <ul style="list-style-type: none"> • проведение исследований ресурсного потенциала области в целях развития туризма • разработка и продвижение перспективных видов туризма, основанных на использовании attractiveness природных объектов; • развитие образа «региона нетронутой природы»: разработка экопоя, развитие рыболовного и охотничьего туризма; • оценка пропускной способности особо охраняемых природных территорий (заповедников, национальных парков) для использования в туристских целях • внедрение в работу туристских предприятий механизма замкнутого цикла с целью сохранения ресурсов; <p>Культурно-исторические ресурсы</p> <ul style="list-style-type: none"> • продвижение образа Челябинской области как региона зарождения цивилизации (развитие этнографического туризма) • использование памятных ресурсов региона с целью развития религиозного туризма <p>Социально-экономические ресурсы</p> <ul style="list-style-type: none"> • проведение системных научных исследований в сфере туризма (исследования туристского рынка, анализ перспектив развития туристской индустрии и др.); • разработка стимулирующих мер по привлечению частного капитала в развитие туристской инфраструктуры (государственно-частное партнерство); • создание условий для предоставления, оформления и резервирования земельных участков под строительство объектов туристской инфраструктуры в муниципальных образованиях области.

Рис. 2. Основные направления реализации Целевой программы развития туризма Челябинской области

Основные направления реализации Целевой программы развития туризма Челябинской области

Пакет институциональных мер

Социально-экономические ресурсы

- разработка предложений по совершенствованию статистического учета в сфере туризма;
- создание единого реестра средств размещения и туристско-рекреационных ресурсов области
- разработка целевых показателей мониторинга развития туристской индустрии в области;
- создание информационной базы проектов в сфере туризма (каталог инвестиционных проектов, продвижение и презентация на инвестиционных выставках, публикации в специализированных СМИ и др.);
- определение норм и правил отчуждения туристских ресурсов в собственность, в долгосрочную аренду;
- разработка региональной системы подготовки, переподготовки и повышения квалификации кадров для сферы туризма (программа развития кадрового потенциала в туристской отрасли области; обучение и оказание методической помощи экскурсоводам; проведение конференций и семинаров по вопросам развития кадрового потенциала и др.);
- совершенствование профессиональных стандартов должностей работников туристской индустрии;

Пакет экономических мер

Социально-экономические ресурсы

- проведение мониторинга спроса и предложения квалифицированных кадров в индустрии гостеприимства;
- осуществление рекламно-информационной деятельности, направленной на формирование благоприятного имиджа области в сфере туризма и рекреации;
- развитие материальной базы отрасли путем вовлечения малого бизнеса в строительство туристской инфраструктуры (развитие сети питания, придорожного сервиса, мини-гостиниц и др.);

Рис. 2. Окончание

III. ПУБЛИКАЦИИ ПО ТЕМЕ ДИССЕРТАЦИИ

Статьи в научных изданиях, рекомендованных ВАК

1. Тимошевская, А.Ю. Оценка туристского потенциала региона (на примере Челябинской области) / А.Ю. Тимошевская, А.В. Карпушкина // Экономические науки. – 2009. – № 6(55). – С. 204–208. – 0,3 п.л. (авторских – 0,2 п.л.)

2. Харламова, А.Ю. Институты туристской деятельности: классификация и функции / А.Ю. Харламова // Российское предпринимательство. – 2010. – № 1(Вып. 9). – С. 153–159. – 0,3 п.л. (авторских – 0,25 п.л.)

Статьи в монографиях, сборниках, журналах и материалах конференций

3. Тимошевская, А.Ю. Проблемы оценки туристского потенциала региона / А.Ю. Тимошевская // Актуальные вопросы экономических наук: мат-лы V Всеросс. научн.-практ. конференции. – Ч. 2. – Новосибирск: ЦРНС, 2009. – С. 201–204. – 0,2 п.л. (авторских – 0,16 п.л.)

4. Тимошевская, А.Ю. Туристские ресурсы и их значение при оценке туристского потенциала региона / А.Ю. Тимошевская // Актуальные вопросы экономических наук: мат-лы VII Всеросс. научн.-практ. конференции. – Новосибирск: ЦРНС, 2009. – С. 109–113. – 0,2 п.л. (авторских – 0,12 п.л.)

5. Тимошевская, А.Ю. Оценка туристского потенциала региона / А.Ю. Тимошевская // Научный поиск: мат-лы I науч. конференции аспирантов и докторантов. Экономика. Управление. Право. – Челябинск: Издательский центр ЮУрГУ, 2009. – С. 220–223. – 0,2 п.л. (авторских – 0,18 п.л.)

6. Тимошевская, А.Ю. Развитие внутреннего туризма как приоритетное направление совершенствования социальной сферы жизни общества / А.Ю. Тимошевская // Стратегическое развитие современной России: проблемы и перспективы: мат-лы Всеросс научн.-практ. Конференции. – М.: Изд-во Глобус, 2009. – С. 357–363. – 0,4 п.л. (авторских – 0,3 п.л.)

7. Харламова, А.Ю. Оценка условий развития туризма в регионе (на примере Челябинской области) / А.Ю. Харламова // Стратегия устойчивого развития регионов России: мат-лы III Всероссийской научно-практической конференции. – Новосибирск: Издательство НГТУ, 2010. – С. 342–346. – 0,3 п.л. (авторских – 0,2 п.л.)

Издательский центр Южно-Уральского государственного университета

Подписано в печать 22.11.2010. Формат 60×84 1/16. Печать цифровая.

Усл. печ. л. 1,39. Тираж 120 экз. Заказ 463/767.

Отпечатано в типографии Издательского центра ЮУрГУ.

454080, г. Челябинск, пр. им. В.И. Ленина, 76.