

УДК 712.4(470.55) + 72.012(470.55)

ИСТОРИЧЕСКИЙ АСПЕКТ ЦВЕТОВОГО РЕШЕНИЯ ДИЗАЙНЕРСКО-АРХИТЕКТУРНОГО АНСАМБЛЯ ГОРОДА ЧЕЛЯБИНСКА

А.А. Конюхова

Зеленый город – положительный развивающийся динамический образ, влияющий на формирование осмысленного архитектурного комплекса города Челябинска. Цветовая гармония которого, основывается на цветовом символе зеленого.

Ключевые слова: зеленый, город, цвет, парк, образ, гармония, комплекс.

Удачным примером гармоничного в колористическом и социальном развитии конкретного архитектурного комплекса является комплекс, сформировавшийся вокруг перекрестка улицы Кирова и улицы бр. Кашириных. «Зеленый» – это народное название, закрепившееся за северной частью этого комплекса, сформировавшегося на перекрестке исторических и социально-экономических аспектов развития города. Положительные эмоции вызывают гармоничные сочетания разных оттенков зелено-оранжевой гаммы фасадов и крыш сооружений. «Зеленый» – здесь и самая похвальная характеристика урбанистически-развитых, лучших городов мира, проект соединения центрального парка города с благоустройством набережной реки Миасс, примыкающей к комплексу. Селитебная зона, расположенная с восточной и западной стороны «Зеленого рынка» (рис. 1), решена в оранжево-бежевой гамме, с эффектными зелеными вставками. Весь комплекс – благодатное поле для деятельности дизайнеров.

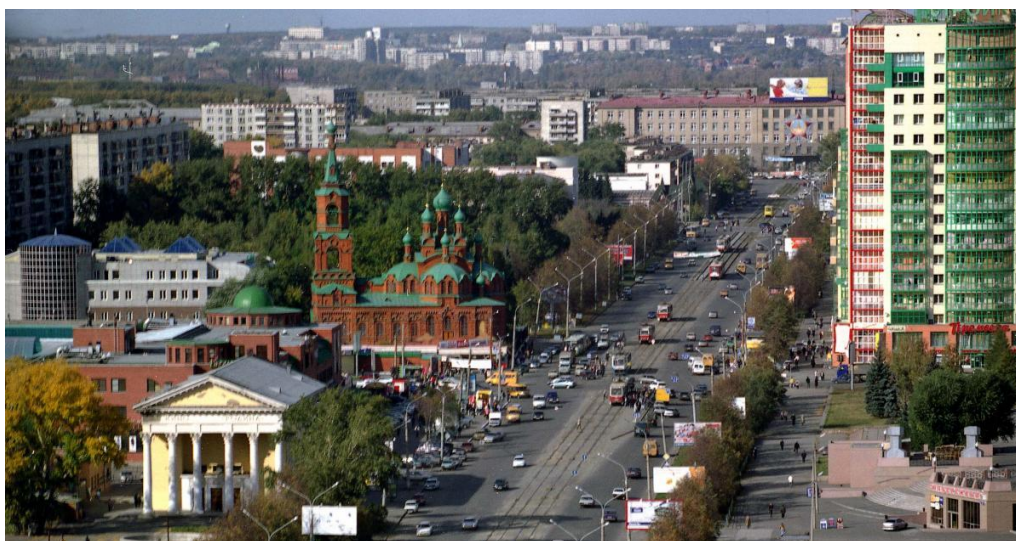


Рис. 1. Панорама комплекса «Зеленый рынок»

Логика развития исторически сложившегося соединения, диктует сделать этот комплекс максимально привлекательным для туризма, продолжением благоустроенного в стиле лучших европейских городов «Арбата» на улице Кирова. Сквер с северной стороны участка Свято-Троицкой церкви позволяет применить самые интересные разработки в сфере ландшафтного дизайна.

Уникальная архитектура Свято-Троицкой церкви (рис. 2), формирует неповторимую среду, украшаемую современной подсветкой в вечернее время. Одним из символов, характеризующих православный праздник «Святой Троицы», является зеленый цвет. Купола зеленого цвета, привлекающие внимание зрителей, определяют колористический строй сооружений. Ажурная кирпичная кладка стен, стилистические особенности архитектуры церкви требуют нового проекта планировки пешеходных зон вокруг. Образ, подкрепленный положительными эмоциями, создает гармонию психофизического состояния человека.

Разнообразие оттенков зеленых крыш рынка и цирка создает ассоциацию с растительными формами, которые продолжают композицию, окружающая архитектуру с северной и западной стороны комплекса. Здесь можно упомянуть и о необыкновенных по красоте экзотических растениях, высаживаемых в частных полисадниках внутренних дворов жителями домов с западной стороны комплекса. Рекреационная зона при своих небольших масштабах и сложном рельефе производит впечатление гармонично-сложившейся природной системы, а не разработанной по проекту. Сложившаяся социально-культурная среда этого района – одна из лучших в системе города Челябинска. Она продолжает ассоциативный ряд, возникший в начале прошлого века, создавая целостный ансамбль. Индивидуальное оформление детских площадок, близкое расположение кукольного театра, привлекает большое количество родителей с детьми, предусматривая положительное восприятие объекта в среде нового поколения; восприятия, ведущего к предпосылкам дальнейшего развития. Неповторимый образ многофункционального комплекса, его силуэт многозначителен в городском пространстве. Объединенные единой цветовой гаммой разнохарактерные и разно-стилевые постройки комплекса являются своеобразным узлом социально-экономической жизни города – торговый комплекс «Европа-Азия» в южной части и торговый комплекс «Зеленый» с «Зеленым рынком» в северной части (рис. 3). Создаются архитектурные акценты из хорошо сохранившихся и красиво расположенных деревьев благородных пород, превращая эти акценты в эстетическо-культурные достопримечательности города – требующие постоянного обновления дополнений в сфере средового дизайна. Продолжить украшение улицы Кирова произведениями камерной скульптуры в обширной зеленой зоне между рынком и школой № 21.



Рис. 3. Панорама Свято-Троицкой церкви и «Зеленого рынка»

Зеленый – как самый распространенный термин для положительной характеристики образа города, используемого повсеместно туристическими компаниями и агентствами по недвижимости. Часть среды, сформированная в естественном ходе исторического процесса, подтверждает исследования американского ученого Кевина Линча, который в своей книге «Образ города» рассматривает формирование города. Аспектами качества города по Кевину Линчу, являются: жизнеспособность, осмысленность, соответствие, доступность, контролируемость. Осмысленность – свойство среды, позволяющее обитателям создавать «образы» окружения [1]. Категория осмысленности выделила создавшийся комплекс в достопримечательность города Челябинска, хорошо просматривающегося с противоположного берега реки Миасс как панорама. Расположившейся у самого широкого места реки, по аналогии с Санкт-Петербургом, где весь комплекс достопримечательностей сконцентрирован вокруг стрелки Васильевского острова.

Постоянные символические акценты – церковь, скала, старое дерево – помогают держать меняющуюся все время сцену. Зримая преемственность по отношению к близкому и потому относительно надежному будущему тоже способна приносить в подвижное окружение чувство стабильности, и к тому же люди до известной степени могут обучаться получать удовольствие от раскрывающихся возможностей и неожиданностей [1].

«Зеленый – это цвет растительного мира, образующийся благодаря фотосинтезу таинственного хлорофилла. Когда свет попадает на землю, а вода и воздух высвобождают свои элементы, тогда силы, сосредоточенные в зеленом, стремятся выйти наружу» – Иоханнес Иттен [2], цитата объясняющая силу эмоционального воздействия этого образа. Создание общественного образа города с совершенной экологической и эстетической средой – комплексная задача, в решении которой одну из главных ролей играет деятельность дизайнеров.

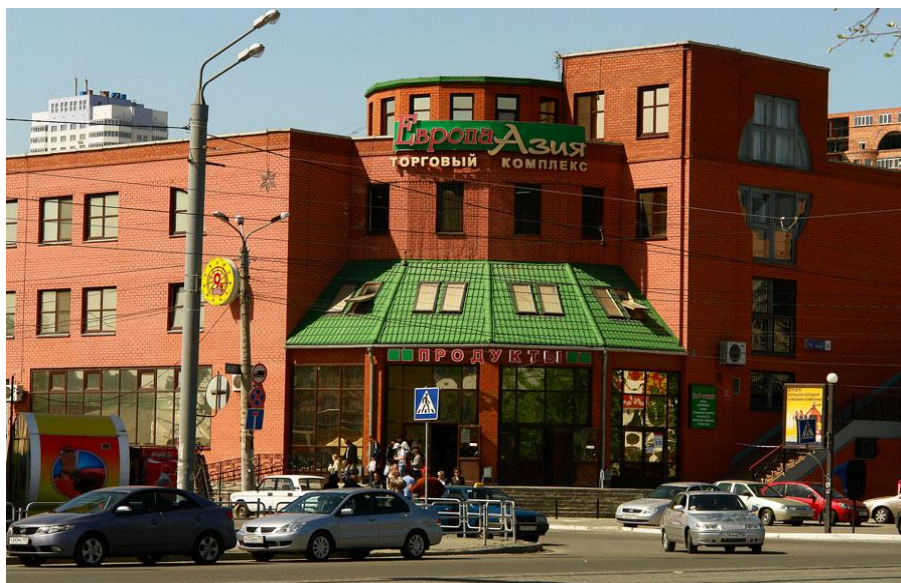


Рис. 4. Торговый комплекс «Европа-Азия»

Цветовая гармонизация – процесс достижения цветовой гармонии. Цветовая гармонизация является постоянной творческой задачей специалистов, создающих материально-пространственное окружение, и опирается на основополагающие принципы цветовой гармонии: производить подбор цветов следует на базе определенной системы; из двух подобных сочетаний более гармоничным является привычное, любая группа цветов становится гармоничной, приобретая элементы общности – единство многообразия и др. Гармонизация материально-пространственного окружения обусловлена социально-функциональными и культурными процессами и их цветовым толкованием. Цветовая гармония широко использует цветовую комбинаторику. Цветовая комбинаторика – один из методов формообразования в графическом дизайне [3].

Библиографический список

1. Линч, К. Образ города / К. Линч; сост. А.В. Иконников; под ред. А.В. Иконникова; пер. с англ. В.Л. Глазычева. – М.: Стройиздат, 1982. – 327 с.
2. Иттен, И. Искусство цвета / И. Иттен. – М.: Д. Аронов, 2004. – 95 с.
3. Пахомова, А.В. Колористика. Цветовая композиция. Практикум. Учебно-методическое пособие / А.В. Пахомова, Н.В. Брызгов. – М.: Издательство В. Шевчук, 2011. – 229 с.

[К содержанию](#)