

УДК 711.4(470.55/.58)

ПРИНЦИПЫ УСТОЙЧИВОГО РАЗВИТИЯ ВТОРИЧНОЙ СИСТЕМЫ РАССЕЛЕНИЯ ЮЖНОГО УРАЛА

А.Ю. Худяков

В основе системы расселения на Южном Урале в разное время были заложены различные основополагающие принципы, которые способствовали устойчивому развитию территории. Понимание причин, лежащих в основе урбанистического развития территории, дает возможность на новом уровне осуществлять планирование застройки, кроме того, что представляет социально-исторический интерес.

Ключевые слова: история Южного Урала, устойчивое развитие территорий, система расселения.

В данной статье продолжается исследование факторов, повлиявших на современное состояние системы расселения Южного Урала и, в частности, Челябинской области.

Предыдущие материалы охватывали период с древних времен до конца XIX века. В этот период, основными факторами формирования устойчивой системы расселения явились:

– с древних времен и до раннего средневековья – формирование мест расселения с максимальным использованием природных особенностей рельефа, т.е. естественный процесс освоения территории [1];

– средние века, эпоха феодализма – освоение новых территорий и связанное с этим формирование транзитных трактов; территории в створах дорог начинают активно осваиваться; развитие сопредельных территорий по фрактальному принципу вплоть до образования урбанизированной сети населенных мест;

– эпоха индустриального развития на Южном Урале во многом пересекается с периодом экспансии Российской империи на Восток и на Юг, которая приводит к проявлению экономических и политических факторов; продолжение развития урбанизированной сети населенных мест, которая начинает захватывать ранее труднодоступные территории Уральских гор [3];

– финальный виток формирования первичной системы расселения на Южном Урале связан с появлением железной дороги и развитием сопредельных с ней территорий (рис. 1) [2].

Последующее развитие системы расселения представляется автору данной статьи в следующем виде:

– строительство Транссиба и железнодорожной ветки на Екатеринбург, приведшее к бурному росту численности населения в прилегающих к же-

лезной дороге городах. К примеру, в уездном г. Челябинск в 1897 году проживало около 20 000 человек, а к 1910 – уже более 60 000 [4];

– крестьянские волнения и последовавшие затем аграрные реформы [5] привели к разрастанию сети населенных пунктов и привели к появлению большого количества хуторов и выселок. Кроме этого, реформы привели к вводу в оборот огромного количества сельскохозяйственных угодий, и как следствие, к развитию аграрного производственного сектора.

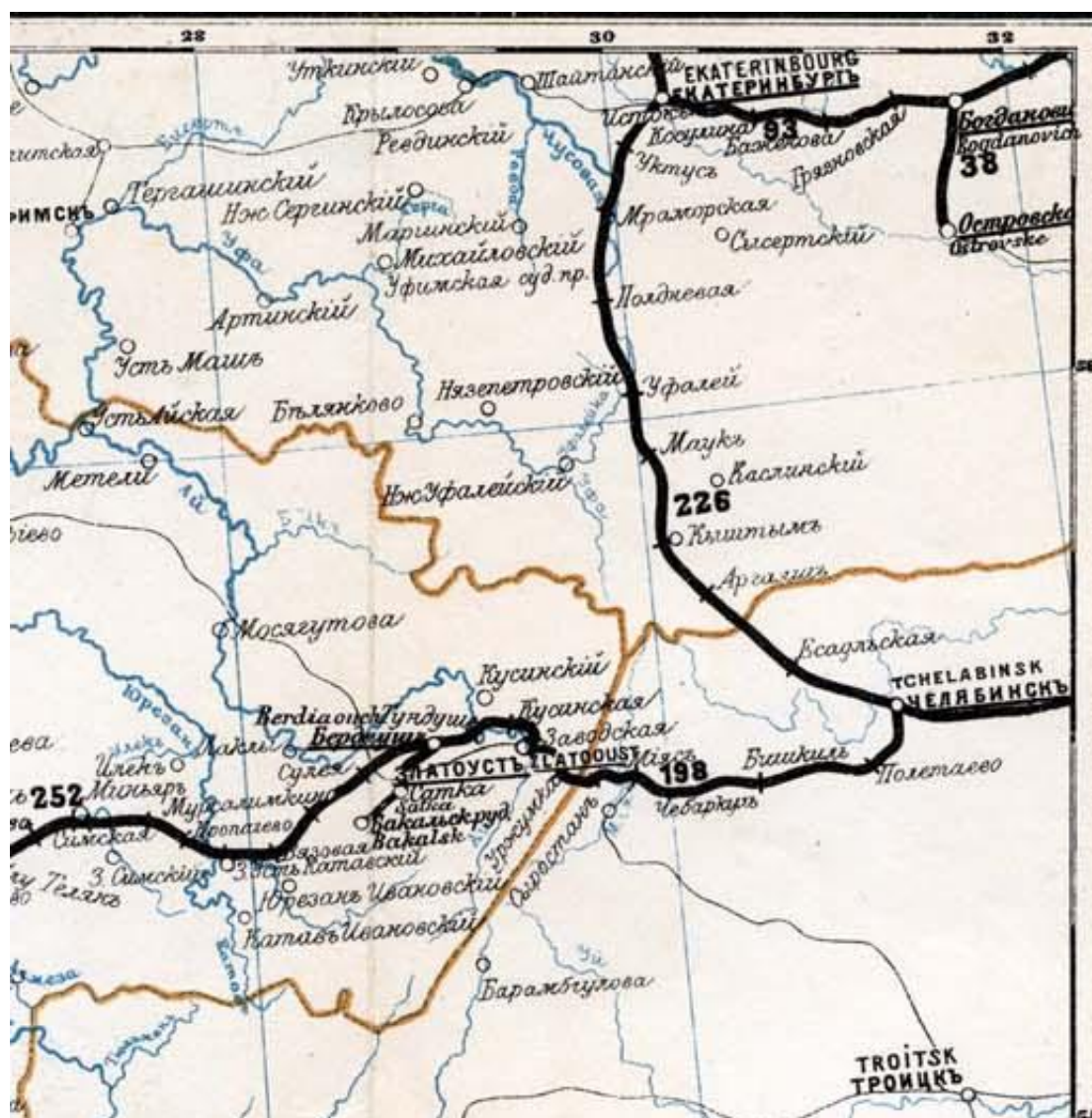


Рис. 1. Карта Транссибирской железной дороги 1890–1900 г.

Первая мировая война (1914–1918) серьезно затормозила развитие региона, а последовавшая затем Революция 1917 года надолго разрушила сложившуюся систему хозяйствования на Южном Урале. Только к 1922–1923 годам промышленность начала восстанавливаться, так же восстанавли-

ливалось сельское хозяйство. До периода коллективизации изменение системы расселения произошли в основном на структурного уровне.

– В период с 1927 года до середины 30-х годов на Урале проводилась коллективизация, целью которой было обновить структуру хозяйствования в молодом Советском государстве. В итоге произошло укрупнение и объединение фермерских хозяйств. На Южном Урале в 1927–1928 годах было свыше 350 тысяч крестьянских хозяйств. Шестая часть их была безлошадной, пятая – не имела никакого сельскохозяйственного инвентаря. Процесс дробления крестьянских хозяйств продолжался. За период с 1922 по 1928 год сельское население Урала увеличилось на 3,4 %, тогда как число крестьянских хозяйств возросло на 15,6 %. Одним из путей увеличения эффективности сельского хозяйства была контрактация – система государственных закупок сельскохозяйственной продукции. На Южном Урале контрактация впервые была широко проведена в посевную кампанию 1928 года. Весной 1929 года площадь под законтрактрованными посевами была доведена на 50 % всех посевных площадей. На этой основе только в марте-апреле 1929 года на Южном Урале организовалось 638 новых зерновых товариществ. Развитию производственного кооперирования способствовало увеличивающееся из года в год снабжение деревни сельскохозяйственной техникой. Первоначально тракторы и сельхозмашины передавались крестьянским товариществам. С возникновением колхозов эффективной формой использования крупной техники стали государственные машинно-тракторные станции. Начало МТС на Южном Урале было положено весной 1929 года организацией тракторной колонны в Уйском районе. Колонна в ту же весну помогла крестьянским хозяйствам обработать поля и быстро завоевала авторитет и признание тружеников деревни.

Крестьянские сельскохозяйственные кооперативы в 1928 году объединили около 50 % крестьянских хозяйств Урала. Через сельскохозяйственную кооперацию шло снабжение крестьян средствами производства и проводился сбыт значительной части продукции, которую они производили для продажи. Коллективное снабжение и сбыт готовили крестьян к производственному кооперированию, к объединению в сельхозартелях.

В 1928 году число колхозов на Южном Урале возросло в четыре раза, а их посевные площади увеличились в шесть раз. В 1929 году было создано 17 совхозов [6]. В этот период принципиально поменялась система межселенческих связей за счет ликвидации большого количества частных хозяйств. Вместе с тем крупные населенные пункты получили дополнительный толчок к развитию за счет укрупнения градообразующей базы и притока населения.

– Наряду с коллективизацией, в городах и поселках происходил активный рост промышленного производства. До 1928 года СССР проводил относительно либеральную политику (НЭП), основанную на частном капитале и производстве. Развитие индустриального и сельскохозяйственного

сектора экономики отставало по своим показателям от соседних капиталистических стран, в связи, с чем и было принято решение на проведение политики перераспределения ресурсов для стимулирования экономического роста. Плановая экономика с 1928 года поставила перед собой задачу наращивания обороноспособности страны с акцентом на развитие тяжелой промышленности и высокотехнологических производств. На территории Южного Урала исторически сложилось несколько промышленных узлов, базой для которых выступили казенные и частные металлургические заводы.

Развитие промышленности было непосредственно связано с развитием горнодобывающей отрасли. На базе месторождений строились новые перерабатывающие комплексы, которые с течением времени становятся городами. Аша, Копейск, Кыштым, Магнитогорск получили в начале 30-х годов статус города в связи с интенсивным ростом населения и производственной базы. В этот период реализуется множество проектов по строительству инфраструктуры.



Рис. 2. Строительство ЧТЗ

– Следующим этапом, важным в градостроительном отношении, можно считать период Великой отечественной войны. В результате перебазирования более 300 производственных комплексов на территории Южного Урала выпускалось до 40 % всего вооружения. За годы войны было построено 35 крупных заводов, 28 угольных шахт, 4 угольных разреза. Промышленное развитие 40-х годов предопределило развитие региона, как промыш-

ленного узла с развитой сетью населенных мест и сбалансированной структурой производственно-сельскохозяйственных мощностей.

– Развитие системы расселения в послевоенный период было обусловлено необходимостью размещения стратегических производств на территории с высокоразвитой инфраструктурой в отдалении от государственной границы. В результате появились «закрытые» города Снежинск, Озерск, Трехгорный. При строительстве этих городов был сформирован и реализован принцип идеального Социалистического города.



Рис. 3. Начало строительство г. Снежинска. 1960-е

– Вместе с тем конец 50-х, начало 60-х годов было связано не только с процессами развития урбанизированного каркаса, но и с сокращением количества сельских населенных пунктов. Ликвидация т.н. неэффективных сельских хозяйств в 60-е годы привело к значительному сокращению на 25–30 % населенных пунктов с малой численностью населения.

– В дальнейшем, вместе с развитием и ростом численности городов, происходило сокращение количества деревень и поселков. В общей сложности полностью с карт Южного Урала исчезло более 50 % малых сельских населенных пунктов.

Характерным признаком вторичного этапа системы расселения на рассматриваемой территории является достаточно быстрая смена векторов развития урбанизированных пространств. Политические, экономические события влияют на территориальное размещение гораздо в большей степени, чем в ранние периоды освоения Южного Урала. Временные промежутки изменений соответствуют скачкообразному развитию цивилизации.

К 90-м годам XX-го века году в стране формируется сбалансированная градостроительная ситуация с преимущественно городским населением, но с достаточно развитой индустрией сельского хозяйства.

Период, после распада СССР, следует рассматривать отдельно, как итог новейшего этапа в развитии градостроительной ткани системы расселения на территории современной России и Южного Урала в частности.

Библиографический список

1. Зданович, Г.Б. Аркаим – Страна городов: Пространство и образы: (Аркаим: горизонты исследований) / Г.Б. Зданович, И.М. Батанина. – Челябинск: Южно-Уральское книжное издательство, Издательство Крокус, 2007. – 260 с.
2. Сайт «История Транссиба». – URL: www.transsib.ru/history.htm.
3. Материалы различных фондов архива «РГАДА», в частности межевые карты Челябинского, Троицкого уездов, карты Стрельбицкого и прочие.
4. Статья Челябинск на сайте. – URL: www.wikipedia.org/wiki/Челябинск.
5. Аврех, А.Я. П.А. Столыпин и судьбы реформ в России / А.Я. Аврех. – М.: Политиздат, 1991. – 286 с.
6. Краткий очерк истории Челябинской области. – Челябинск, Южно-Уральское книжное издательство, 1965. – 516 с.

[К содержанию](#)

УДК 711.4.036(470.55/.58)

ПРИНЦИПЫ УСТОЙЧИВОГО РАЗВИТИЯ НОВЕЙШЕЙ СИСТЕМЫ РАССЕЛЕНИЯ ЮЖНОГО УРАЛА

А.Ю. Худяков

Новые градостроительные условия, сложившиеся после распада СССР в значительной степени повлияли на развитие системы расселения на Южном Урале. Нарушилась сложная система связей в экономике, что привело к изменению основных векторов развития территорий.

Ключевые слова: история Южного Урала, устойчивое развитие территорий, система расселения, агломерация.

Эта статья является продолжением исследования системы расселения Южного Урала и, в частности, Челябинской области.

На основе собственного изучения различных материалов автор данной статьи пришел к выводу, что территория Южного Урала всегда была в достаточной степени урбанизирована. В некоторые периоды, в частности в древние времена, даже в некоторой степени была более освоена и заселена, чем сопредельные земли.

Волны интенсивности освоения земель совпадали с волнами развития цивилизации. Антропогенное воздействие на окружающий мир было тем больше, чем более развитые технологии оказывались на вооружении у наших предков. Минимальные вехи в урбанизированной ткани современной системы расселения оставили древние народы, которые в большой степени были подчинены природным условиям. Однако, как раз древние народы и заложили ту систему связей и направлений, которая легла в основу всей современной ситуации. Климатология, география местности до сих пор являются основополагающими факторами при развитии населенных мест. Стоит отметить, что чем менее человек зависим от климата, погоды, географии места, тем больше распространялся ареал расселения.

В определенный момент географические и климатологические факторы практически исчерпали степень своего влияния на формирование новых городов и поселков. Большую роль оказывала вовлеченность населения в формируемые экономические и социальные процессы.

Характерным примером из истории является формирование новых жилых районов городов в период индустриализации на территории минимально для этого подходящей. Основным принципом размещения населения было приближение трудовых ресурсов к производству с целью сокращения издержек.

Такие принципы формирования городов привели к тому, что многие города Южного Урала сформированы на территории, насыщенной производственными мощностями, отходами производства и жизнедеятельности. Тяжелое наследие периодов индустриального развития в СССР оказывает самое пагубное влияние на жизнь в городах.

Еще одним из факторов, непосредственно оказавших влияние на формирование системы городов на территории Южного Урала, была отраслевая ориентированность городов, впоследствии получившая название «Моногорода». Госплан распределял заказы и ресурсы по регионам и городам, что обеспечивало стабильный рост всего расселенческого комплекса. Однако с уходом плановой экономики произошла разбалансировка распределения ресурсов, что привело к выпадению ряда малоэффективных производств из экономического цикла. Инерция развития городских поселений еще какое-то время поддерживалось за счет выкачивания людских и экономических ресурсов сельского хозяйства и экстенсивного использования городского хозяйства, инфраструктуры, производств.

Это в свою очередь привело к стагнации развития сельского хозяйства и неоднородному развитию городских населенных мест. Рыночные отношения диктовали с начала 1990-х годов снижение издержек производства, что привело к ухудшению экологической ситуации в крупных городах, в частности таком городе, как Челябинск. Вопиющим примером халатности власти и безответственного отношения производителей является раз-

мещение на территории города свалок бытовых и производственных отходов 1–3 категории санитарной опасности.

По мнению автора данная статья на настоящий момент Южно-Уральские города находятся на переломной стадии своего развития. Экономическую систему области и региона можно считать достаточно сформированной в условиях рыночной экономики. «Дно» урбанистического развития, по моему мнению, можно считать пройденным.

Характерной особенностью новейшей системы расселения городов – являлось в 1990-х, начале 2000-х годов – серьезное центростремительное движение в сторону Городов от сельских населенных мест, связанное с обеднением и отсутствием системы социального обеспечения населения. Однако с середины 2000-х и до настоящего времени усиливается тенденция центробежного движения населения. Все больше людей предпочитают жить за городом, тем больше, чем большую свободу дают современные средства коммуникации.

В моем понимании, города на Южном Урале, все в меньшей степени являются местом притяжения. Этому способствуют такие факторы, как:

– формирование системы автодорог и личного транспорта позволяют расширить временные и пространственные рамки пребывания в городе человека. Все проще попадать из точки А в точку Б, а в некоторых случаях такие передвижения заменяются интерактивными коммуникациями;

– экономическая целесообразность заставляет размещать новые производственные мощности вдали от центров городов на периферии, либо на смежной с городом территории;

– социологические факторы, экология, мода заставляет людей с достаточными средствами приобретать и осваивать земли в пригороде.

Исходя из вышесказанного, можно сделать вывод, что существуют предпосылки территориального развития вблизи городов. Кроме этого сложились все основания для политического и экономического развития территорий сельских населенных мест.

В настоящий момент активно обсуждается на всех уровнях политической власти агломеративное развитие крупных городов. В основу положен принцип доминирования крупного города над сопредельными территориями. Развитие проходит по Инерционной схеме, в процессе реализации которой продолжают развиваться основные векторы и территории к ним приближенные. Административная, политическая, социальная активность сосредотачивается в центральном городе агломерации. Соподчиненные территории получают дополнительный импульс к своему развитию, за счет подключения своих систем к общей системе.

Одним из возможных вариантов развития системы расселения Южного Урала является путь создания конурбации (полицентрической агломерации), в которую войдут Челябинск, Екатеринбург и прилегающие к ним города и населенные пункты. Уникальным для России является наличие двух высокоурбанизированных территорий на таком малом расстоянии друг от друга.

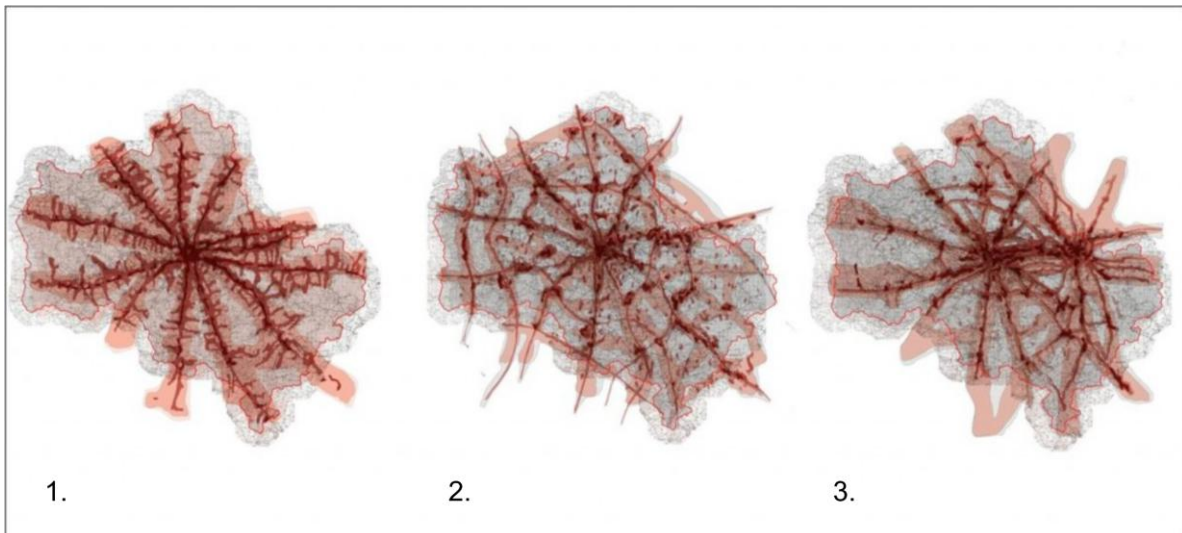


Рис. 1. Развитие урбанизированной системы крупного города.
1. Инерционная схема 2. Дисперсная 3. Полицентрическая

Подобный вектор в развитии двух систем может привести к устойчивому развитию территорий, попадающих в ареал развития. Так же появляются реальные перспективы увязать градостроительное развитие территории с современной идеей линейного развития системы расселения РФ.

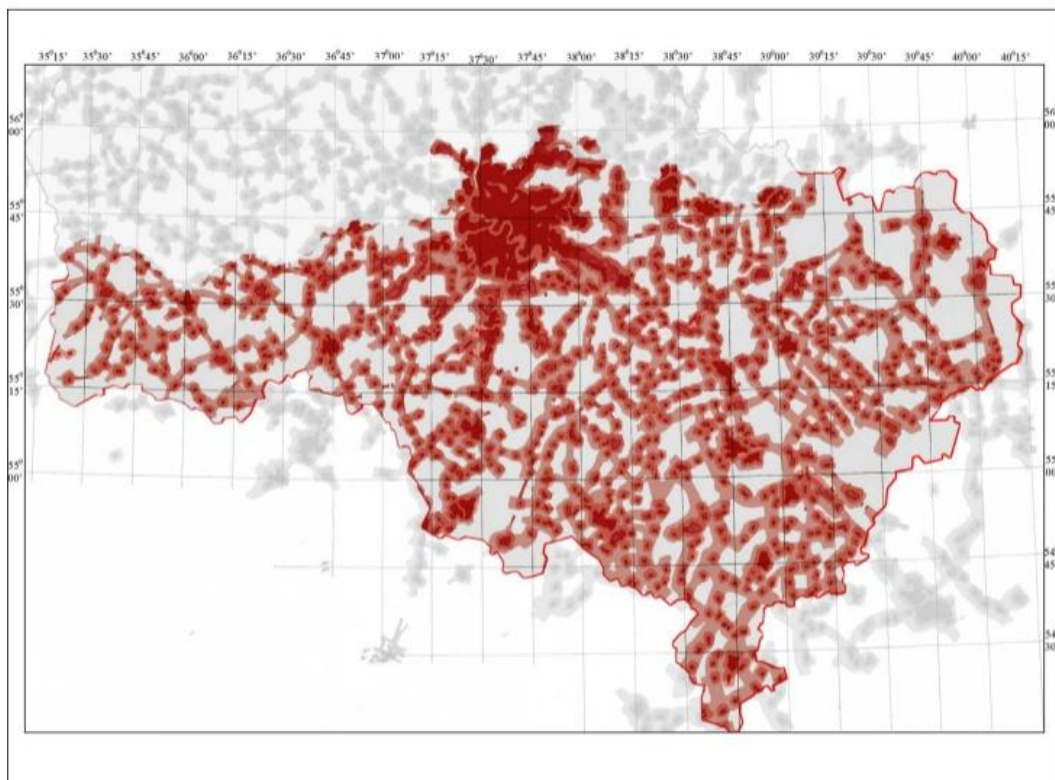


Рис. 2. Пример дисперсной системы расселения

Однако существует и третий путь развития. В настоящий момент основной естественной тенденцией является расширения ареала влияния городов на пригороды. В настоящий момент в столице Южного Урала Челябинске, к примеру, реализуется более 50 проектов коттеджных поселков. При этом достаточно интенсивно идет переформатирование территорий садовых кооперативов. Новый толчок в развитии получили населенные пункты, находящиеся внутри автодороги «Обход города Челябинска». Требование современного законодательства и естественные причины требуют от современных населенных мест наличия полного социального обеспечения населения. При таком пути развития может развиться новая градостроительная формация – деурбанизированная дисперсная система расселения. Такая система характерна центробежным влиянием крупных городов, которые тем больше создают центробежный вектор, чем крупнее город. В результате такого развития постепенно может сложиться система с низкой антропогенной силой воздействия на окружающую среду, характерная равномерным расселением и минимализацией маятниковых миграций, характерных для растущих современных агломераций.

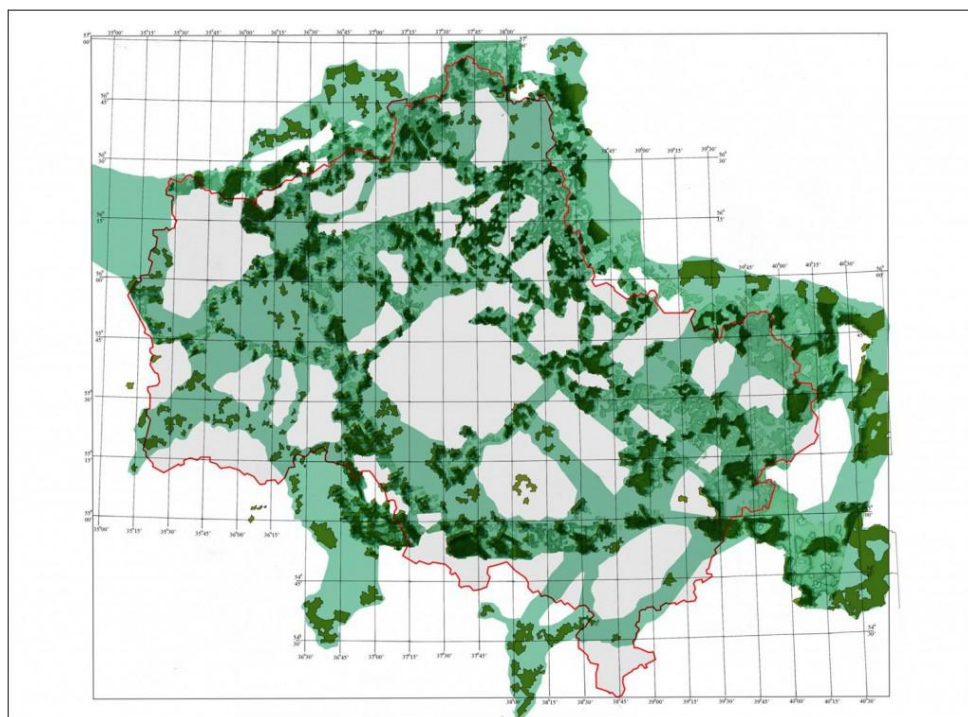


Рис. 3. Развитие межселенных территорий путем образования зеленых коридоров. Восстановление природного каркаса

Новейшая система расселения на настоящий момент исчерпала ресурсы и энергию, полученные в период Советского градостроительного планирования. Система градообразующих факторов во многом претерпела измене-

ния, хотя при этом скорость реакции на политические и экономические факторы остается неизменно высокой. Так на настоящий момент многие застройщики не могут реализовать проекты развития своих территорий из-за формальных несоответствий планам территориальных и региональных схем развития.

Существующая система территориального планирования и градостроительного зонирования по многим факторам препятствует устойчивому развитию городов, сельских населенных пунктов и межселенных территорий. Основным тормозящим фактором является иерархическое соподчинение документов местного уровня документам муниципального, регионального и федерального уровня. Так любая инициатива на местном уровне должна соответствовать местным градостроительным планам, те, в свою очередь, должны соответствовать муниципальным, региональным и федеральным планам развития.

Во многом вектор развития современной системы расселения Южного Урала зависит от грамотных проектных решений, а так же политической и административной воли на местном и федеральном уровне.

Настоящее время и ближайшая перспектива – первый период, после распада СССР, который предоставляет возможность нивелировать последствия распада урбанистических связей и сформировать новые современные эффективные расселенческие системы.

Библиографический список

1. Материалы различных фондов архива «РГАДА», в частности межевые карты Челябинского, Троицкого уездов, карты Стрельбицкого и прочие.
2. Статья Челябинск на сайте. – URL: www.wikipedia.org/wiki/Челябинск.
3. Краткий очерк истории Челябинской области. – Челябинск, Южно-Уральское книжное издательство, 1965. – 516 с.
4. Кострикин, Н. Дискуссия «Жизнеспособные города» / Н. Кострикин // Электронная версия журнала «Экология и Жизнь». – URL: <http://www.ecolife.ru/blogs/?p=741>.

[К содержанию](#)