

УДК 94«1980»:338(470.55) + 330.567.222(470.55)

## **НАРАСТАНИЕ ПРОДОВОЛЬСТВЕННОГО КРИЗИСА И ВВЕДЕНИЕ НОРМИРОВАННОГО СНАБЖЕНИЯ ПРОДОВОЛЬСТВЕННЫМИ ТОВАРАМИ В ЧЕЛЯБИНСКОЙ ОБЛАСТИ (НАЧАЛО 1980-х ГОДОВ)**

*Ю.С. Богданова*

В статье рассматривается ситуация, сложившаяся в Челябинской области в потребительской сфере, связанная с нарастанием продовольственного кризиса в первой половине 1980-х гг. Были выявлены основные группы продовольственных товаров, опавших в разряд «дефицитных». Раскрываются причины, которые привели к введению нормированного снабжения продовольственными товарами через систему талонов-заказов.

Ключевые слова: распределение, товары народного потребления, нормированное снабжение, Челябинская область.

Продовольственная политика является важнейшей частью как социально-экономической так и политической жизни государства. Исследование вопроса о снабжении населения качественными продовольственными товарами доступными по цене в первой половине 1980-х гг. является одним из наиболее актуальных и трудно разрешимых даже в современной России [1].

На XXVI съезде КПСС были приняты Основные направления экономического и социального развития СССР на 1981–1985 гг. и на период до 1990 года. Было указано, что в сфере повышения материального уровня жизни и улучшения быта людей приоритетным является увеличение доходов населения, повышение объема и совершенствование структуры потребления, более полное удовлетворение спроса населения на товары и услуги. Причем на первое место было выдвинуто улучшение снабжения продовольствием.

Челябинской области также предстояло решать поставленные задачи. Конъюнктурный обзор о состоянии торговли области показывал неуклонный рост розничного товарооборота (хотя при этом план выполнялся не на 100 %). (рис. 1, 2) [2] Это показывает противоречия, возникшие в системе планирования производства и распределения продовольственных товаров.

Однако по некоторым показателям область значительно отставала. Торговля продовольственными товарами проходила при неполном обеспечении товарными ресурсами. В конъюнктурном обзоре о состоянии торговли в Челябинской области за X пятилетку (1976–1980 гг.) отмечалось, что из-за крайне ограниченных ресурсов в 1980 году против 1976 года сократилась реализация мяса и птицы на 6,5 %, колбасных изделий на 6 %, мясных консервов на 87 %, рыбы на 19 %, масла животного на 20 %, сыров на 9 % (табл.) [3, л. 176–177].

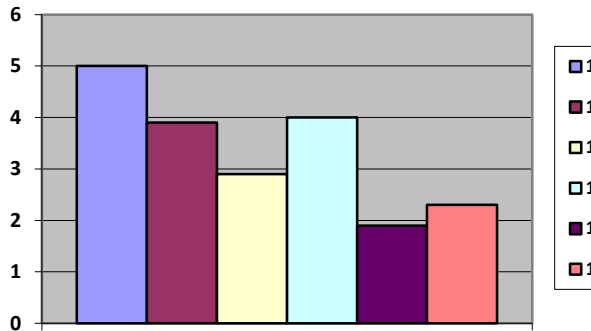


Рис. 1. Увеличение розничного товарооборота государственной и кооперативной торговли в сравнении с предыдущим годом, в %

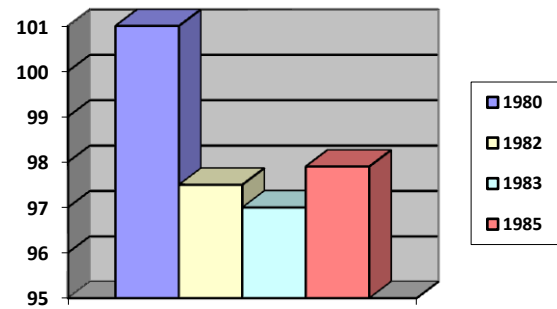


Рис. 2. Выполнение плана товарооборота государственной торговли, в %.

Таблица

Реализация товаров в 1980 г.

Группа товаров	1980 г. к 1979 г., в %	1980 г. к 1976 г., в %
Мясо и птица	90,5	93,5
Колбасные изделия	83,0	94,0
Мясные консервы	75,1	12,8
Рыба	116,2	80,7
Масло животное	82,4	80,3
Сыр	78,3	90,7

Завоз мясопродуктов за 11 месяцев 1981 года был выполнен на 55,8 %. Объем реализации колбасных изделий снизился против 1980 году на 10,5 %. В целях рациионирования торговли и обеспечения каждого жителя продуктами в области с января 1982 года вводилась нормированная продажа мясопродуктов из расчета 2 кг на человека в 7 крупнейших городах: Челябинске, Магнитогорске, Миассе, Копейске, Коркине, Еманжелинске, в остальных по 1,5 кг [3, л. 10–11].

В 1983 году талоны на мясопродукты отоваривались в основном мясом птицы и колбасными изделиями (23 % и 67 %) и только 10 % мясом говядины и свинины, которое шло на обеспечение инвалидов войны и диабетиков [4, л. 9]. В 1984 году закупки скота, птицы, яиц увеличились, но ресурсов мяса и мясопродуктов по-прежнему было недостаточно, и продажа их осуществлялась путем рациионирования, кроме мяса птицы, продажа которого с марта месяца осуществлялась без талонов. В общем объеме колбасных изделий вареные колбасные изделия занимали 90 %, полукопченые – 7,2 %, твердокопченые – 1,3 % («Любительская», «Отдельная», «Русская», «Ветчина в оболочке») [5, л. 7].

В 1985 году ситуация с поставкой мясопродуктов еще ухудшилась. Отоваривание по талонам осуществлялось в основном вареными колбасами. В октябре–ноябре объемы поставок мяса и птицы еще раз снизились, поэтому талоны в ряде мест отоваривались свининой и тощей бараниной [6, л. 4].

Для улучшения снабжения населения в области стали применяться меры по изысканию дополнительных ресурсов мясопродуктов за счет совершенствования технологий колбасного производства, применения белкового и растительного сырья. В результате была достигнута экономия мяса 2,4 тыс. т (1981 г.), 2,8 тыс. т (1982 г.), 3 тыс. т (1983 г.), 3,5 тыс. т (1984 г.), 3,1 тыс. т (1985 г.) [2].

Не удовлетворялся спрос и на творог и творожные изделия. На 1 человека приходилось от 2 до 2,5 кг творога в год. С 1 ноября 1981 года вводилась нормированная продажа масла из расчета 200 гр. на человека в месяц в Челябинске, Магнитогорске, Миассе, Копейске, Коркино, Еманжелинске, Златоусте. В Сатке, Южно-Уральске, Бакале – 150 гр., остальных – 100 гр. [3, л. 12, 16]. В 1982–1983 гг. острый недостаток творога, творожных изделий, сыров твердых и плавленых по-прежнему ощущался.

В конъюнктурном обзоре о состоянии торговли за 1984 год отмечалось, что выработка творожных изделий в области осталась на уровне 1977 года, и на 1 человека приходилось всего 2,3 кг при рациональных нормах для уральской зоны 10 кг [5, л. 7]. В 1985 году творог и творожные изделия и сыры практически отсутствовали в продаже [6, л. 5].

При анализе реализации продовольственных товаров по отдельным городским торгам Челябинской области в первой половине 1980-х гг. можно выделить общие закономерности недовыполнение плана товарооборота по отдельным группам товаров. Постоянно поступали жалобы на то, что ассортимент рыбы стал крайне узок: в основном минтай, путассу, ставрида. Вдобавок, из-за неблагоприятных погодных условий отдельных республик страны снизились поставки фруктов, плодов, ягод.

Особой категорией стоит выделить мороженое. Его реализация снизилась в несколько раз. Причин было несколько. Во-первых, Златоустовский гормолзавод длительное время был закрыт на капремонт, из-за чего произошла недопоставка по фондам. Во-вторых, недостаточно транспорта для вывоза продукции.

Показательным в этом плане является объяснительная Миньярского горторга по не выполнению плана товарооборота по отдельным видам продуктов. Было указано, что Ашинский гормолзавод не поставлял мороженое в связи с тем, что он не производит мороженое. А поставка из Златоуста невозможна в связи с отсутствием транспорта. По этой причине мороженого по Миньярскому горторгу было продано на 13 тыс. рублей меньше [7, л. 29].

Обеспечение торговли товарами прочей бакалеи практически не изменялся на протяжении 1980–1985 гг. Из года в год заявки торговли оставались неудовлетворенными на 50 % и более. Не удовлетворялся спрос на соду, детское питание, желе фруктовое, горчицу, лимонную кислоту, кофе растворимый. В течении XI пятилетки в продаже практически отсутствовали специи всех видов и дрожжи [6, л. 5].

Таким образом, в первой половине 1980-х гг. в Челябинской области наблюдается нарастание продовольственного кризиса. С 1982 года вводится нормированное снабжение населения продовольственными товарами (выдача талонов–заказов. Причем продажа мяса продуктов производилась только по талонам–заказам, имевшим 2 печати: магазина, осуществлявшего продажу и ЖЭКа, выдававшего их) [8, л. 199]. Основной причиной сложившихся трудностей государственной торговли области можно назвать несбалансированность плана с выделенными ресурсами.

#### Библиографический список

1. Нормативно-правовые документы о повышении благосостояния населения в 1980–90-е гг. // [Вестник Южно-Уральского государственного университета. Серия «Социально-гуманитарные науки»](#). – 2011. – № 9 (226). – С. 15–18.
2. ОГАЧО. – Р–1509. – Оп. 8. – Д. 816, 846, 880, 912, 957.
3. ОГАЧО. – Р–1509. – Оп. 8. – Д. 816.
4. ОГАЧО. – Р–1509. – Оп. 8. – Д. 880.
5. ОГАЧО. – Р–1509. – Оп. 8. – Д. 912.
6. ОГАЧО. – Р–1509. – Оп. 8. – Д. 957.
7. ОГАЧО. – Р–1509. – Оп. 8. – Д. 777.
8. ОГАЧО. – Р–1509. – Оп. 8. – Д. 828.