

## **РЕКОНСТРУКЦИЯ УЗДЕЧНЫХ НАБОРОВ ИЗ МОГИЛЬНИКА УЕЛГИ**

*И.В. Грудочко*

В статье предпринята попытка реконструировать уздечные наборы по материалам раскопок могильника Уелги. Воспроизведение внешнего облика для археологического материала – задача сложная. Удалось реконструировать (в т.ч. графически) уздечные наборы для двух комплексов. В ремнях оголовья наблюдается традиционная для средневековья конструкция и способ их украшений. Также приводятся аналогии из южноуральских и алтайских памятников.

Ключевые слова: археология, Южный Урал, средневековье, кочевники, уздечный набор, ременные украшения, реконструкция.

Погребальный комплекс Уелги расположен в лесостепной зоне Южного Зауралья (Челябинская область, Кунашакский район). Археологическое исследование началось в 2010 году. К 2012 году обследовано 2887 кв. м., на которых было 9 курганов [1; 2, с. 112]. К 2013 году количество исследованных курганов составило 14. Собранная на настоящий момент коллекция

позволяет говорить о ярком кочевническом облике материальной культуры. К категориям конского снаряжения относятся стремена, удила, железные пряжки. Большое количество предметов составляют накладные, подвесные бляхи, распределители и наконечники ремней. Они несли преимущественно декоративную функцию. К сожалению, большинство погребений могильника к настоящему времени оказалась разрушена в результате древних ограблений. Большая часть погребального инвентаря фиксируется в разбросанном виде, без возможности привязать его к каким-либо конкретным погребениям. В этой ситуации очень сложно представить «прижизненный» облик большинства предметов. Обнаруженная в отрыве от первоначального комплекса, какая-либо вещь (украшение, накладка и др.) уже не обладает достаточной информацией для реконструкции. В этой связи особую ценность приобретают неразграбленные объекты. Таковыми на сегодняшний день являются два: тайник из кургана 29 и детское погребение из кургана 9. Интересно, что все эти объекты располагаются на краю подкурганых площадок, на периферии, что сыграло положительную роль в их сохранности от грабителей. Предметы конского снаряжения в обоих объектах представлены стременами, удилами, уздечным набором. Прежде чем перейти к описанию последних, рассмотрим необходимые теоретические понятия.

Оголовье (узда) – это основная часть конского снаряжения, надеваемая на голову лошади и позволяющее управлять ею [3, с. 4; 4, с. 127]. Оголовье включает суголовье, удила и поводья. В составе суголовья различают налобный, наносный, два нащечных, затылочный, подбородный, в ряде случаев подгубный ремни [3, с. 4]. Нащечные ремни проходят горизонтально, от угла рта лошади вдоль скул, смыкаясь за затылком (затылочный ремень). Наносный и налобный ремни скреплены с нащечными ремнями и облегают сверху переносицу и лоб лошади (рис. 1). Следует сказать, что в литературе существуют и другие обозначения (наименования) ремней: наносный ремень – переносье, налобный ремень – налобник, нащечный ремень – щечный ремень, суголовный ремень – часть щечного и затылочный [ср. 3, с. 4; 4, с. 128].

Опыт реконструкции конского снаряжения и уздечных наборов эпохи средневековья отражен в ряде работ [3; 5–7]. Отметим, что конструкция ремней оголовья остается практически неизменной. Основные же различия связаны с набором металлических деталей, украшавших ремни оголовья, их количеством, декоративными и стилистическими особенностями. В местах перекрестий поперечных ремней (щечный – переносье; щечный – налобье) крепились распределители ремней. Наиболее распространены Т-образные трехлопастные распределители, однако могли использоваться и обычные бляшки без лопастей. Возможно, распределители играли не только декоративную роль, но и в какой-то степени фиксировали положение перекре-

стей ремней. Наряду с лопастными могли использоваться обычные накладки. В конечном счете, весь комплекс декоративных и функциональных элементов и создавал неповторимый и индивидуальный уздечный набор.

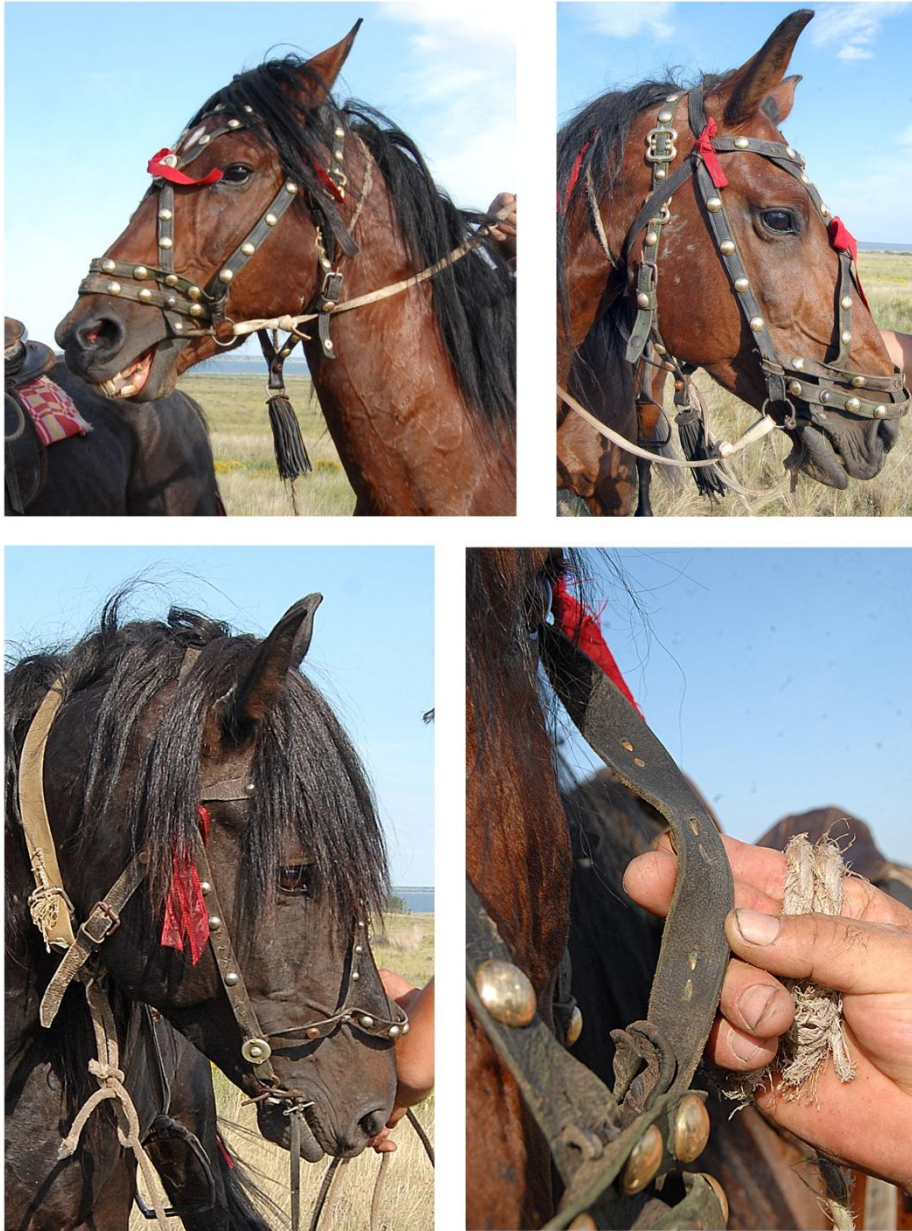


Рис. 1. Современный вид узды.

На фото – лошади участников сабантуя в пос. Кунашак (июнь, 2010 г.)

Перечислим уздечные наборы IX–XI вв., представленные в южноуральских памятниках. Погребение 1 Хусаиновского кургана 12 содержало погребение женщины, на тазу которой обнаружены остатки ремня, украшенные 16 накладками в виде фигур коней и 4 Т-образными трехлопастными распределителями. По словам автора, не ясно, принадлежали ли они уздечному набору или украшали пояс [8, с. 49, 54–55]. Нам кажется, что это

остатки уздечного набора: 4 распределителя соответствуют 4 основным перекрестным зонам оголовья. Такая же ситуация наблюдается в погребении 3 I Бекешевского кургана 2 содержало погребение женщины, на грудь которой была брошена узда с серебряными украшениями: 4 Т-образных распределителя, 4 удлиненных накладки, 3 наконечника [8, с. 59–60]. Уздечный набор из погребения 2 II Бекешевского кургана 2 содержал 4 трехлопастных распределителя, 20 удлиненных с рифлеными краями, 6 маленьких трехлепестковых накладок и 2 наконечника [8, с. 66].

**Тайник кургана 29 могильника Уелги** обнаружен под западной полкой кургана. Как и западная часть насыпи, она врезалась в естественный скальный выход. Яма прямоугольной формы, ориентирована по линии 3-В. Подробное описание этого объекта приведены нами в другой работе [2, с. 124–127]. В южной стороне ямы обнаружены остатки уздечного набора, включающий 34 накладные бляшки сердцевидной формы. Другие две пары накладных блях сердцевидной формы большего размера и розетковидной формы. Недалеко от них лежал предмет в виде овальной рамки с двумя когтевидными штифтами, по всем признакам напоминающий пряжку (рис. 2). В одной из работ [2, с. 126] нами предложена интерпретация этих вещей как остатков пояса. Однако после подробной работы над полевыми материалами и чертежами мы пришли к выводу, что перед нами остатки уздечного набора.

Подобного рода тайник обнаружены в Ишимбаевском могильнике. Погребение 3 (по полевой документации) из кургана 3 интерпретирован автором исследования Н.А. Мажитовым как тайник. Человеческих останков в ней также не обнаружено, а набор вещей практически идентичен нашему: сабля, колчан, ременной набор (неясно какой конкретно), предметы узды, культовый предмет [8, с. 88–91, рис. 47]. Также обнаружены остатки богато украшенного седла, луки которого были украшены накладками, вырезанные из какого-то предмета – блюда (?), на поверхности которого были выгравированы фигуры различных животных. Тайник из Ишимбаево также расположен на краю насыпи кургана – в юго-западной части [8, с. 86, рис. 45а].

Сложность реконструкции набора из кургана 29 могильника Уелги состоит в том, что кожаная основа уздечки не сохранилась. Однако зафиксированные *in situ* накладные бляшки позволяют восстановить основные ремни оголовья. Достоверно мы можем говорить о щечном, подбородочном, налобном и затылочном ремнях, перекрестия которых украшались розетковидными бляшками. На затылочный ремень приходилось по две бляшки, на подбородочный – по две, на налобный – по три. Указанное количественное распределение подтверждаются еще и тем, что нижний слой бляшек (левая сторона уздечки), лежащие перевернуто, в точности повторяли ответвления (рис. 3: 1).



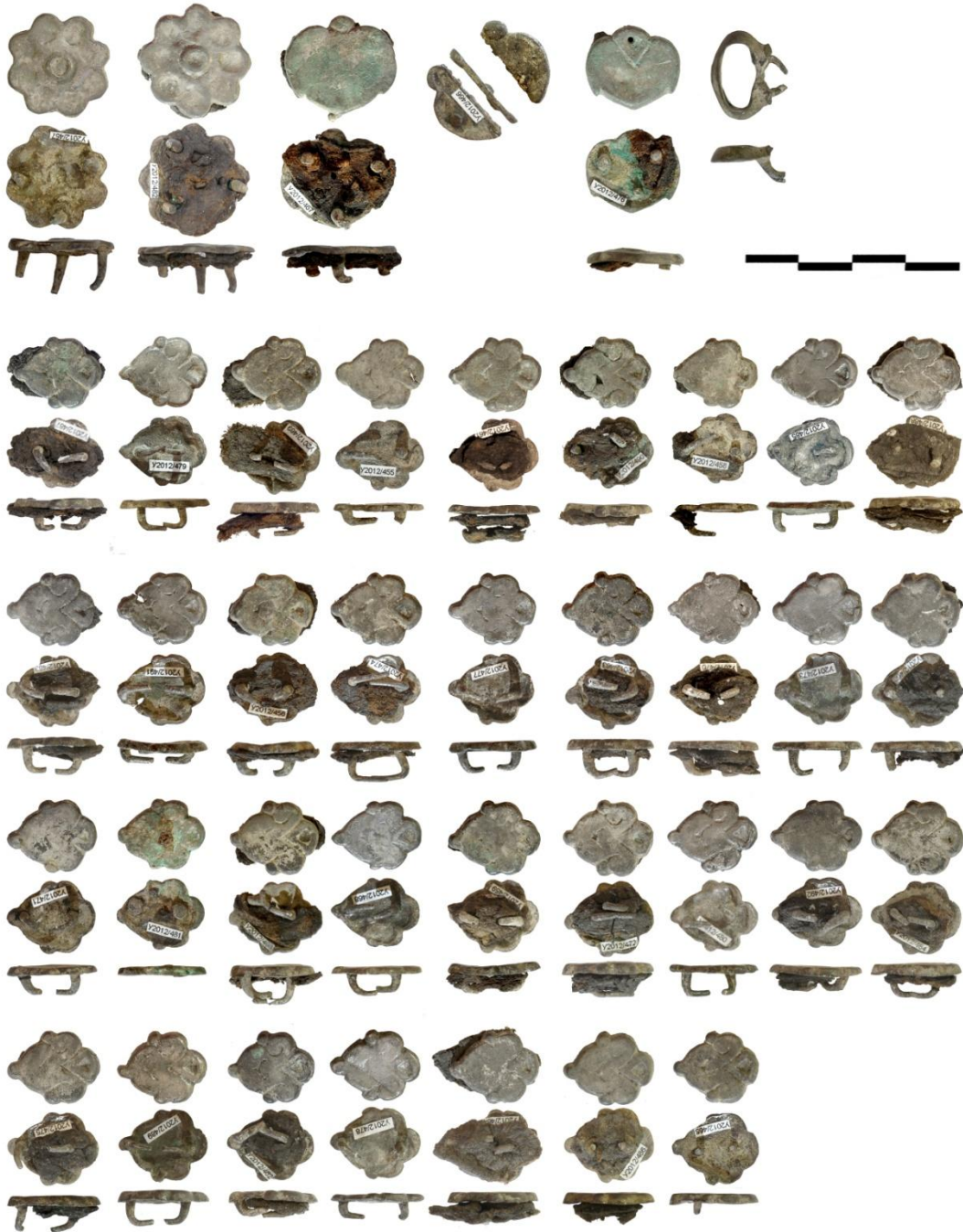


Рис. 2. Детали уздечного набора из тайника кургана 29 могильника Уелги

Сложнее выглядит ситуация с наносным, щечным ремнями и их перекрестием. Бляшки здесь лежали без какого-либо порядка. Скорее всего, сочленения украшали сердцевидные большего размера. Их также найдено две, от одной утрачено более половины изделия. Пространство между узловыми (сердцевидной и розетковидной) бляшками было заполнено, скорее всего, 7 маленькими сердцевидными бляшками на каждой стороне. Лишь одна накладка сердцевидной формы с псевдопетельчатым выступом по оформлению отличалась от других и не имела пары. Возможно, она за-

нимала центральное положение на наносном ремне. Не представляется возможным включить куда-либо пряжку. Она обнаружена на значительном отдалении от скопления всех бляшек, за удилами. Возможно, как и передняя часть уздечки, она оказалась потревожена землеройными животными и вынесена. Гипотетичным будет предположение, что с помощью нее соединялись концы подгубного ремня.

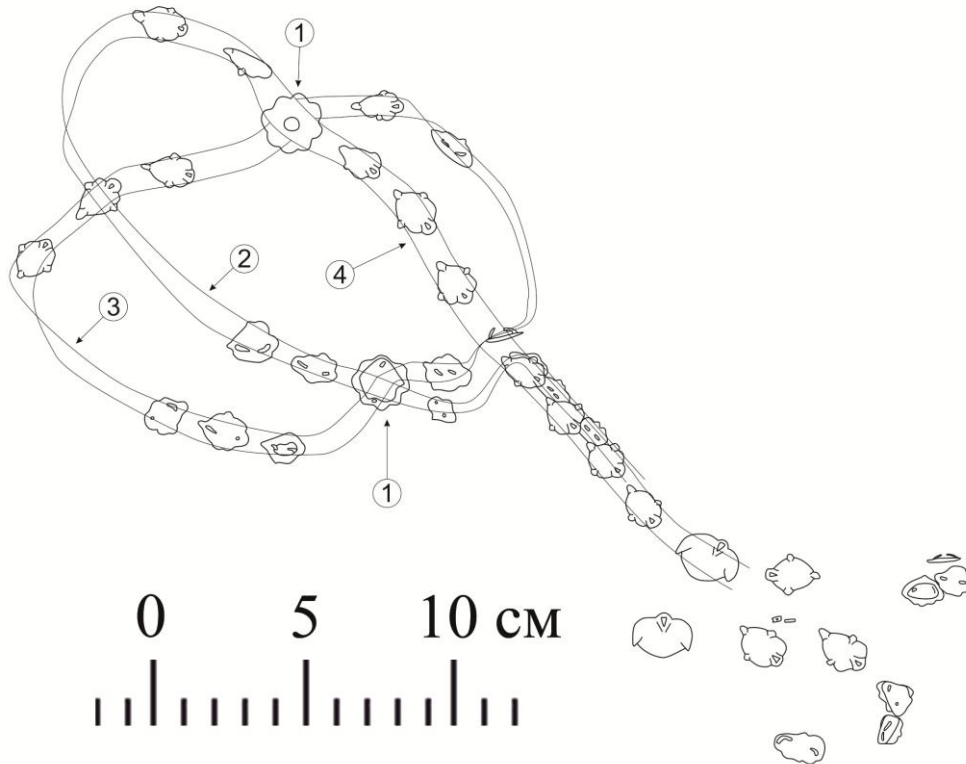


Рис. 3. Фрагмент полевой зарисовки бляшек уздечного набора с реконструированными ремешками: 1 – перекрестия ремней; 2 – затылочный ремень; 3 – налобный ремень; 4 – нащечный ремень

**Детское погребение из кургана 19.** Оно совершено в неглубокой простой яме, размерами 1,6 x 0,7 м, неправильной овальной в плане формы, ориентированной по линии запад-восток. Человеческие кости плохо сохранились, однако в целом лежали в анатомическом порядке. Длина костяка 95 см. Погребенный ориентирован головой на запад, лицом обращен на север. В изголовье за черепом обнаружены железные удила и керамический сосуд. На черепе расчищено две серьги в виде несомкнутых колец металлического прута. В области шеи найдены подвески: металлическая выпуклая листовидная с двумя отверстиями в центре и клык животного со сквозным отверстием для подвешивания. На теле расчищены украшения одежды и пояса: серебряные неорнаментированные накладки, пронизки, крупная пронизка в виде рожка, когтевидная подвеска. Также поясу принадлежала ажурная сердцевидная бляшка, прямоугольная бляшка, край ко-

торой украшен рядом жемчужин (псевдозернь), а в центре изображен трилистник. Ниже (в основном, в ногах) обнаружены серебряные позолоченные накладные бляшки уздечного набора (рис. 4) (тройники и прямоугольные с отростком на длинной стороне), иногда в непосредственной близости с поясными. Эти бляшки украшены орнаментом в виде вытянутых валиков с завитками на концах. Справа от костяка лежало стремя арочной формы с выделенной петлей. По-видимому, узда (а возможно и седло) были уложены на погребенного. Также на ногах была обнаружена кость ноги животного (лошади?). Стоит отметить, что небольшой размер удила не могло полноценно предназначаться для управления лошадью. Возможно, предметы конской упряжи были вотивными, своего рода «игрушкой» усопшего ребенка.



Рис. 4. Возможная реконструкция вида уздечного набора на взнузданной лошади (тайник кургана 29, могильник Уелги)

Бляшки уздечного набора лежали в беспорядке, что затрудняет точную реконструкцию ремешков. Такая ситуация схожа с обрядом из Хусаиновских и Бекешевских курганов (см. выше). Состав наборных бляшек – трехлопастные, наконечники и прямоугольные с выступом на длинной стороне, практически точно повторяет наборы из алтайских памятников (Плотниково, Сростки I) [3, с. 90, 98, рис. 52, 59]. Великолепной аналогией служит сросткинский набор. Прямоугольные накладные в плотную располагались на щечных, налобном и наносном ремнях, трехлопастные распределители крепились к четырем перекрестным зонам. Наконечники ремней украшали дополнительные подвесные ремешки. Уздечный набор детского погребения из могильника Уелги по расположению прямоугольных и трехлопастных бляшек в целом соотносится со сросткинским. Однако один из нако-

нечников ремней был обнаружен скрепленным одним кожаным фрагментом с распределителем. По-видимому, наконечником ремня была украшена часть ремешка, находящаяся в непосредственной близости к удилам. Весьма предположительно реконструировано нами расположение бляшек на наносном и налобном ремнях.



Рис. 5. Схема расположения накладных блях уздечного набора из тайника кургана 29 (сверху) и детского погребения из кургана 9 (внизу)

Еще один набор был обнаружен в **погребении 5 кургана 7** [2, с. 119–122, рис. 12]. Яма оказалась частично разрушена. Менее потревоженной была юго-восточная часть могилы, где лежало 16 бляшек округлой формы. Удалось проследить два ряда бляшек, соответствующие, вероятно, нащечным ремням. Никаких иных деталей не обнаружено. Возможно, бляшки были равномерно распределены по основным ремням оголовья.



Итак, уздечные наборы из могильника Уелги демонстрируют неразрывность с общими средневековыми традициями оформления узды. Это видно в конструкции ремней оголовья, способах их украшений накладными элементами (рис. 5). Наибольшую информацию, как мы увидели, удалось получить лишь из одного объекта – тайника кургана 29. Надеемся, что в последующие исследования позволят расширить представления об этом интересном аспекте материальной культуры.

#### Библиографический список

1. Боталов, С.Г. Проблема Уральской Правенгрии в свете новых открытий на погребальном комплексе Уелги / С.Г. Боталов // Вестник Южно-Уральского государственного университета. Серия «Социально-гуманитарные науки». – 2013. – Т. 13. – № 1. – С. 16–19.
2. Грудочко, И.В. Этнокультурная ситуация в Южном Зауралье в VIII–XI веках (в свете новых данных исследований погребального комплекса Уелги) / И.В. Грудочко, С.Г. Боталов // II-й Международный Мадыарский симпозиум: сб. науч. тр. – Челябинск: Рифей, 2013. – С. 110–138.
3. Горбунова, Т.Г. Реконструкция конского снаряжения средневековых кочевников Алтая: методика и некоторые результаты / Т.Г. Горбунова. – Барнаул: Азбука, 2010. – 136 с.
4. Гуревич, Д.Я. Словарь-справочник по коневодству и конному спорту / Д.Я. Гуревич, Г.Т. Рогалев. – М.: Росагропромиздат, 1991. – 240 с.
5. Кирпичников, А.Н. Снаряжение всадника и верхового коня на Руси IX–XIII вв. / А.Н. Кирпичников // Свод археологических источников. Археология СССР. – 1973. – Вып. Е1-36. – 213 с.
6. Кубарев, Г.В. Культура древних тюрок Алтая (по материалам погребальных памятников) / Г.В. Кубарев. – Новосибирск: Институт археологии и этнографии СО РАН, 2005. – 400 с.
7. Новиков, В.В. Уздечные наборы на территории древней Руси в 9–11 вв. (по материалам погребений и поселений): автореф. дис.... канд. ист. наук / В.В. Новиков. – М., 2009. – 27 с.
8. Мажитов, Н.А. Курганы Южного Урала VIII–XII вв. / Н.А. Мажитов. – М.: Наука, 1981. – 164 с.

[К содержанию](#)