

УДК 159.964.2

ББК Ю937

## **ОСОБЕННОСТИ ИЗМЕНЧИВОСТИ ОЦЕНОК В ЗАВИСИМОСТИ ОТ ЛИЧНОСТНЫХ ОСОБЕННОСТЕЙ ОЦЕНИВАЮЩИХ ЛЮДЕЙ**

*Ю.Л. Юсупова*

В статье дается понятие изменчивости оценок, определены индивидуальные особенности, влияющие на процесс оценивания. По результатам проведенных исследований были выявлены личностные особенности людей, обладающих высокой или низкой изменчивостью.

Ключевые слова: изменчивость, оценивание, личностные особенности.

Изменчивость оценок понимается, с одной стороны, как свойство оценок, с другой стороны, как индивидуальный способ оценивания. Под изменчивостью в данной статье понимается общее свойство всех видов оценок изменять степень выраженности оцениваемого свойства за счет изменений, происходящих в предмете оценки, оценочном основании, в процессе их сравнения и форме выражения оценок.

Изменчивость необходима для обеспечения адекватности оценок и благополучия жизнедеятельности человека, так как изменчивость оценок зависит от многих факторов, то их необходимо контролировать для получения адекватных или точных оценок.

При оценивании сильное влияние на процесс оценивания оказывает личностные и интеллектуальные свойства оценщика [1].

Значимость индивидуальных особенностей субъекта оценивания для процесса оценивания обусловлена тем, что человек, личностные особенности которого подвергаются оценке, является не только объектом оценивания, но и субъектом деятельности, субъектом отношений, что часто упускается из виду. Это приводит к проблемам, связанным с нарушением границ, «вторжением» в личное пространство другого человека; с принятием человеком тех оценок, которые выносят специалисты по поводу его личности и деятельности; с использованием полученной информации в «позитивном» для этого человека ключе.

Кроме того, при оценке личностных особенностей другого человека субъект оценки не только отражает отношения между объектом оценивания и обществом, но и включается в сходные по своей природе отношения с оцениваемым объектом. По этой причине не исключена возможность «акцентуирования» его индивидуальных особенностей, влияющих на процесс оценивания и снижающих точность полученного результата [1].

Актуальность проблем этой группы была отмечена в рамках апробации диагностической процедуры измерения точности оценивания, проводимой под руководством И.В. Выбойщик [2].

Исследования, посвященные изучению индивидуальных особенностей, встречаются при изучении социальной перцепции, атрибуции, стереотипизации.

Принимая во внимание роль оценивания в общей системе психического функционирования можно выделить несколько групп наиболее очевидных факторов, влияющих на его формирование: 1) устойчивые особенности личности; 2) устойчивые способы переработки информации; 3) устойчивые способы организации эмоциональной жизни.

Ильин Е.П. отмечает, что на оценивание влияет личностная тревожность людей. Так, высокая тревожность проявляется в тенденции оценивать явления, предметы, события, объективно не опасные, как угрожающие, что приводит к смещению полюса оценки в сторону негативной валентности [4].

Юн Г и др. в исследовании посвященном точности оценивания обнаружили, что в зависимости, что доброжелательность, терпимость и доброта влияет на оценки и приводит к завышению оценок [5].

В целом, можно сказать, что субъективный фактор при профессиональной оценки личностных свойств является ключевым [1]. К факторам, влияющим на процесс оценивания, могут относиться те, что влияют на отношение к объекту и определенным образом влияют на его восприятие. Недостаточность информации на эту тему служит аргументом в пользу актуальности темы данного исследования.

Несмотря на то, что сама по себе изменчивость имеет отношение к постоянным изменениям в оценках, индивидуальная изменчивость, скорее всего, устойчивая характеристика. Существует некоторая стилевая индивидуальная особенность, как склонность часто или редко менять оценки.

**Метод исследования.** Для определения зависимости изменчивости оценок от личностных особенностей был использован «стимульный материал» методической процедуры измерения точности оценок. Испытуемым было предложено просмотреть видеосюжет – интервью с девушкой, после чего они оценивали девушку, представленную на видеосюжете по пяти характеристикам: открытость; общий уровень интеллекта; эмоциональная устойчивость; независимость; сознательность.

Затем испытуемым последовательно предъявлялись единицы информации, описывающие девушку, после чего они снова ее оценивали. В результате были получены оценки по пяти характеристикам в пяти замерах.

Изменчивость оценок определялась путем определения количества изменений оценок каждого качества от замера к замеру. Были подсчитаны суммы изменений по всем пяти оцениваемым качествам.

Личностные особенности изучались с помощью Калифорнийского психологического опросника CPI и личностного многофакторного опросника Р. Кеттелла. С помощью дисперсионного анализа были изучены те личностные особенности, которые влияют на изменчивость оценок.

**Результаты исследования.** Таблица 1 дает представление о том, какие личностные особенности влияют на изменчивость оценок. Из таблицы видно, что изменчивость оценок зависит от таких личностных особенностей как способность к статусу, общительность, уверенность в социальном взаимодействии, чувство благополучия, терпимость, стремление к достижению через независимость, интеллектуальная эффективность и женственность.

Таблица 1

Дисперсионный анализ влияния  
личностных особенностей на изменчивость оценок

Личностные особенности	Значения F	Уровень значимости
<b>Cs*</b> (способность к статусу)	6,304	0,004
<b>Sy</b> (общительность)	4,126	0,023
<b>Sp</b> (социальный облик)	3,662	0,034
<b>Wb</b> (чувство благополучия)	4,147	0,048
<b>To</b> (терпимость)	4,500	0,040
<b>Ai</b> (достижение через независимость)	3,882	0,028
<b>Ie</b> (интеллектуальная эффективность)	3,582	0,037
<b>Fe</b> (женственность)	3,372	0,044

Для того чтобы провести анализ влияния каждого фактора на изменчивость, рассмотрим зависимость изменчивости оценок от личностных особенностей. На рисунке 1 представлены личностные особенности, определяющие качество межличностной коммуникации и интеллектуальную эффективность.

Таким образом, результаты дисперсионного анализа свидетельствуют о том, что изменчивость оценок существенно выше у людей с низкими значениями по шкалам Cs, Sy, Sp, Ai, Ie. А также статистически подтвержден вывод о том, что чем выше выраженность этих личностных особенностей, тем ниже изменчивость оценок у человека.

Большая часть личностных особенностей относится к классу, который измеряет уверенность в себе, властность, самоуверенность и межличностную адекватность (Cs, Sy, Sp, Wb) и часть относится к классу, измеряющему потенциал достижения цели и интеллектуальной эффективности (Ie, Ai). Эти особенности определяют стремление человека к адекватности и эффективности межличностного общения и достижению в академической или интеллектуальной области.

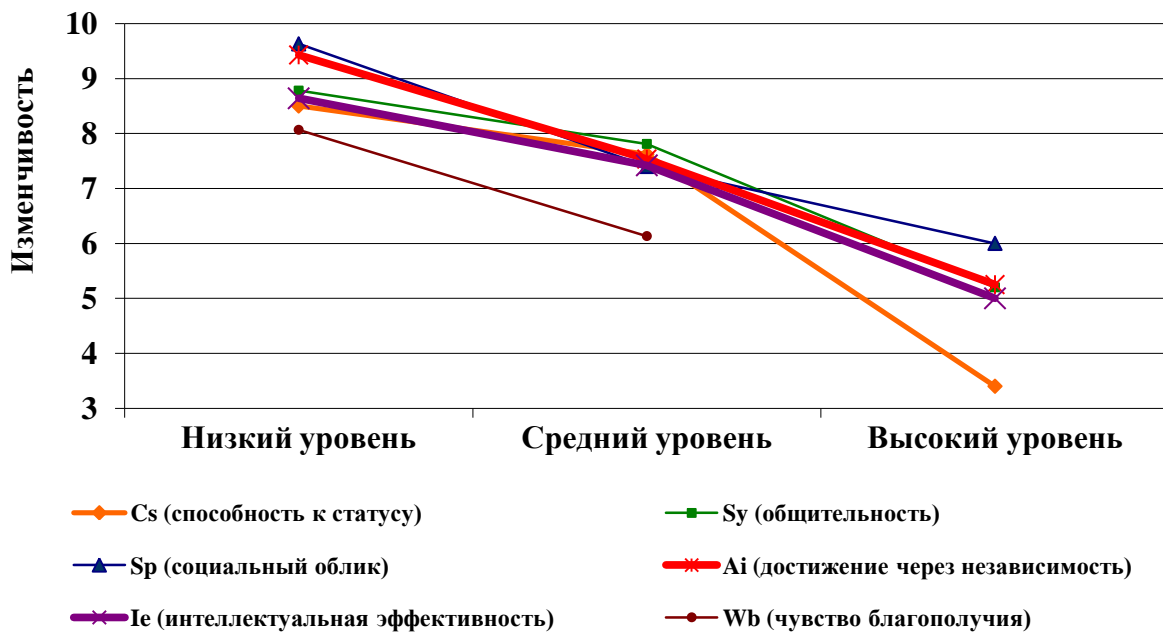


Рис. 1. График зависимости изменчивости оценок от выраженности личностных особенностей, выявленных с помощью опросника CPI (Cs, Sy, Sp, Ai, Ie)

Как видно из рисунка 1, низкие значения по всем перечисленным шкалам соответствуют высокому уровню изменчивости, а более высокие соответствуют низкому уровню изменчивости.

Из этого следует, что человек, который склонен часто менять оценки личностных качеств других людей сам обладает следующими личностными особенностями:

- 1) апатичный, стеснительный, мягкий, простой, медлительный, ограничен в интересах, неловкий в социальных ситуациях;
- 2) послушный, непритязательный, пассивный в своих установках, внушаемый, подверженный влиянию чужих реакций и мнений;
- 3) терпеливый, сдержанный, нерешительный, колеблющийся при принятии решения, педантичный;
- 4) нечестолюбивый, зажатый в мышлении и поступках, неуклюжий, осторожный.

Высокий уровень изменчивости в оценке личностных качеств связан с неуверенностью в себе и недоверием к своим оценкам. Поэтому люди с высоким уровнем изменчивости больше ориентируются на внешнюю информацию об объекте и подвержены сторонним мнениям и оценкам, что связано с тем, что им легче изменить свою оценку, чем доказывать свою точку зрения. С другой стороны, так как оценки влияют на принятие решения, то чем больше люди неуверенны в своих оценках, и чем чаще они их меняют, тем сложнее им принять одно решение.

Человек, который склонен редко менять свои оценки, обладает следующими личностными особенностями:

- 1) честолобивый, стремящийся сделать карьеру, находчивый, разносторонний;
- 2) открытый, эффективный в общении, предприимчивый, оригинальный;
- 3) проворный, спонтанный, разговорчивый, уверенный в себе, экспрессивный.

Низкий уровень изменчивости у таких людей можно объяснить через несколько аспектов. В их жизни важное место занимает общение, и они стремятся быть эффективными во всех сферах деятельности, как следствие, они интересуются многими вопросами, занимают активную жизненную позицию, имеют много социальных контактов. Людям с выраженными социальными способностями лучше удастся построение карьеры, реализация в деятельности и жизни. Возможно, они обладают дифференцированным и широким оценочным основанием, которое позволяет им тонко улавливать мельчайшие детали в поведении человека, соотносить их с опытом, и оценивать людей. Такие люди уверены в себе, они знают, что способны понимать людей, и как следствие редко меняют не только свои оценки, но и свое, принятое однажды решение.

Интересно, что данные согласуются с данными, полученными при изучении оценочного стиля, где людям с высокой изменчивостью свойственен демократичный стиль руководства, а людям с низкой изменчивостью свойственен авторитарный стиль руководства [3].

Исходя из полученных данных, высокий уровень изменчивости у людей зависит также от личностных особенностей, связанных с потенциалом достижений целей и интеллектуальной эффективностью. Закономерность зависимости изменчивости от личностных качеств следующая: чем ниже значения шкал «достижение через независимость» и «интеллектуальная эффективность», тем выше изменчивость.

Исходя из данных, люди с высоким уровнем изменчивости обладают следующими личностными особенностями:

- 1) подавленный, тревожный, осторожный, неудовлетворенный, податливый, не способен к самоанализу;
- 2) путанный, беспечный, защищенный, нечестолобивый, поверхностный, стереотипное мышление, недостаток самодисциплины.

Люди с низким уровнем изменчивости обладают следующими личностными особенностями:

- 1) волевой, независимый, доминирующий, требовательный, зрелый, предусмотрительный;
- 2) эффективный, способный, прогрессивный, основательный, ясно мыслящий, интеллигентный, планирующий.

Данные подтверждают, что более авторитарные, требовательные и уверенные в себе люди редко меняют свои оценки, это связано и с тем, что они больше доверяют себе и мало внимания обращают на мнение других людей.

Также была обнаружена зависимость изменчивости оценки от таких личностных особенностей как То (терпимость) и Fe (женственность).

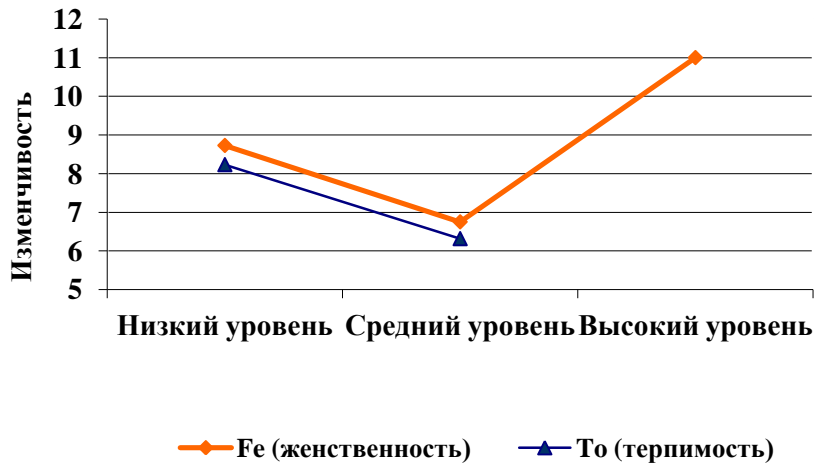


Рис. 2. Средние значения шкал CPI (Fe, To) в зависимости от уровня выраженности изменчивости оценок

Как видно из рисунка 2, более высокий уровень изменчивости у людей, с высокими значениями по шкале «Женственность». То есть при высокой изменчивости с большой долей вероятности проявляются чуткость, терпимость, сдержанность, искренность, сочувствие и уважительное отношение к другим.

Более низкий уровень изменчивости у людей со средними значениями шкалам «Женственность» и «Терпимость», но в целом изменчивость у них не слишком низкая – они скорее более адекватны в своих оценках. То есть они меняют оценки в зависимости от ситуации, тех людей, с которыми они общаются и значимости тех аспектов личности, которые они оценивают. Это отражается и в среднем уровне значений по шкалам «Женственность» и «Терпимость», что показывает, что они обладают как мужскими, так и женскими интересами. Кроме того и в поведении они могут проявлять и мягкость и твердость, и сентиментальность и агрессивность, и терпимость и реализм.

С помощью многофакторного дисперсионного анализа, позволяющего изучить влияние нескольких факторов на изменчивость, было оценено главное влияние каждого фактора личностных особенностей, определенных с помощью 16PF. Определено, что изменчивость оценок зависит от таких личностных особенностей как и спокойствие-тревожность. На рисунке 3 отображено, каким образом изменчивость зависит от значений фактора «О».

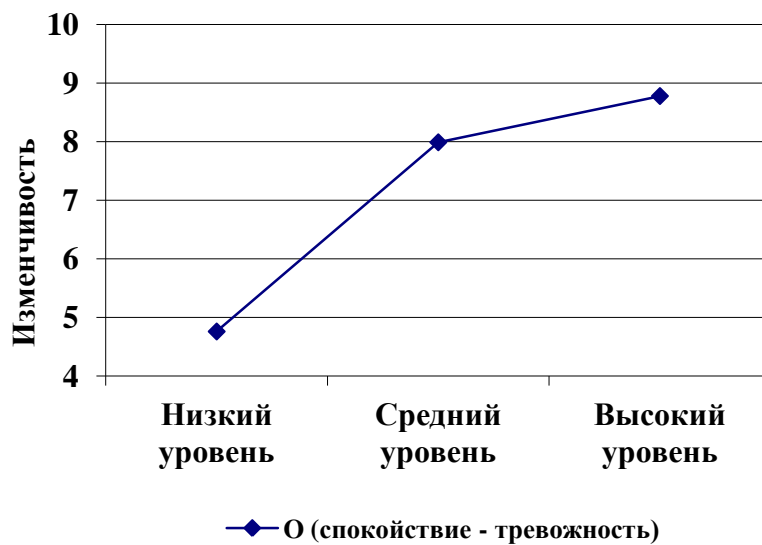


Рис. 3. Средние значения факторов опросника 16 PF CPI (E,O) в зависимости от уровня выраженности изменчивости оценок

Более высокий уровень изменчивости у людей, обладающих высокими значениями по фактору «спокойствие-тревожность».

Низкий уровень изменчивости характерен для людей с низкими значениями по факторам «спокойствие-тревожность».

Проведенный анализ позволяет выделить комплекс свойств личности субъекта, приводящий к высокой и низкой изменчивости оценок личностных особенностей других людей.

Люди с высокой («конформные») и низкой («авторитарные») изменчивостью оценок отличаются по следующим биполярным свойствам личности: независимость – зависимость, уверенность в себе – неуверенность в себе, активность – пассивность, безмятежность – тревожность, честолюбие – отсутствие честолюбия, энергичность – апатичность, эффективность в общении – неэффективность в общении, нечувствительность к одобрению и порицанию – чувствительность к одобрению и порицанию.

В целом, человек, который часто меняет оценки, склонен ориентироваться на «чужую» информацию больше чем на собственный опыт восприятия, поэтому метафорично они названы «конформные».

Также существуют специфические свойства для людей с различными уровнями выраженности изменчивости оценок.

«Конформные» обладают следующими специфическими особенностями: терпение, склонность колебаться при принятии решения, осторожность, склонность к подавленному состоянию, напряженность, неудовлетворенность, низкий самоконтроль.

В целом можно сказать, что личностные характеристики, которые увеличивают тенденцию к изменчивости, во многом облегчают «работу» ситуативных факторов, например, уменьшают порог критичности и тем самым делают границы оценок проницаемыми и изменяемыми.

Говоря о низкой изменчивости человека можно отметить, что как и высокая изменчивость она может мешать адекватной адаптации. Кроме того, низкая изменчивость свойственна людям, которые имеют тенденцию больше ориентироваться на свой внутренний мир и тем, кто чрезмерно контролирует свои проявления.

Склонность человека изменять оценки под влиянием различных факторов является устойчивой индивидуальной особенностью человека. Люди с высоким и низким уровнями изменчивости оценок отличаются друг от друга комплексом свойств личности. Высокая изменчивость оценок субъекта определяется ориентированностью на внешнюю информацию об объекте и подверженностью сторонним мнениям и оценкам. Низкая изменчивость оценок субъекта определяется ориентированностью на собственное мнение, чрезмерным контролем своего поведения и требовательностью к другим.

#### Библиографический список

1. Батулин, Н.А. Изменение оценок под влиянием различных факторов / Н.А. Батулин, Ю.Л. Юсупова // Вестник Южно-Уральского государственного университета. Серия «Психология». – 2008. – № 33 (133). – Вып. 3. – С. 4–17.
2. Выбойщик, И.В. Оценочный стиль как один из факторов точности оценивания / И.В. Выбойщик // Вестник Южно-Уральского государственного университета. Серия «Психология». – 2008 – Вып. 2. – № 32 (132). – С. 29–36.
3. Выбойщик, И.В. Разработка подходов к изучению точности профессиональной экспертной оценки / И.В. Выбойщик, Д.В. Иноземцев, Г.В. Карлышев, Ю.Л. Юсупова // Вестник Южно-Уральского государственного университета. Серия «Психология». – 2010. – Вып 8. – № 4 (180). – С. 58–62.
4. Ильин, Е.П. Эмоции и чувства / Е.П. Ильин. – СПб.: Питер, 2001. – 752 с.
5. Yun, G.J. Rater personality, rating format, and social context: implications for performance appraisal ratings / G.J. Yun, L.M. Donahue, N.M. Dudley, L.A. McFarland // International Journal of Selection and Assessment. – 2005. – № 13 (2). – Pp. 97–107.

[К содержанию](#)