

ОСОБЕННОСТИ ПСИХОЛОГИЧЕСКОЙ СТРУКТУРЫ ОБЩИТЕЛЬНОСТИ СТУДЕНТОВ НА РАЗНЫХ ЭТАПАХ СОЦИАЛЬНО-ПСИХОЛОГИЧЕСКОЙ АДАПТАЦИИ В ВУЗЕ

А.Р. Акимова

Рассматривается проблема изучения общительности в структуре личностных детерминант развития и устойчивости адаптационного процесса. На основе системно-функционального подхода к изучению свойств личности и индивидуальности выявлена специфика взаимосвязей инструментально-динамических компонентов общительности с интегративными показателями адаптированности у иногородних студентов на разных этапах обучения в вузе.

Ключевые слова: психологическая структура общительности, операциональные и личностные трудности, социально-психологическая адаптация.

Постановка проблемы исследования

Среди широкого круга вопросов психологии высшей школы, посвященных студенчеству как особой социальной и возрастной категории, чрезвычайно актуальной остается проблема изучения личностных детерминант адаптации студентов к образовательной и социокультурной среде вуза.

Во-первых, личностно-динамический подход, получивший развитие в трудах отечественных психологов, предполагает, что изучение личностных факторов психической адаптации определяется не абсолютными значениями (выраженностью) тех или иных стабильных характеристик личности, а изменением структуры взаимосвязей между этими характеристиками [1–5, 12]. Следовательно, одним из перспективных направлений изучения феномена социально-психологической адаптации человека является «выявление сложной диалектической взаимосвязи между психическими процессами и психическими состояниями, с одной стороны, и эффективностью деятельности и свойствами личности, с другой» [14, с. 25].

Во-вторых, важно учитывать, что в процессе социально-психологической адаптации люди не только участвуют в совместной деятельности, но и становятся субъектами взаимоотношений, важным средством которого выступает общение. С этой точки зрения, образовательная и социокультурная среда вуза предъявляет студентам специфические требования, выполнение которых во многом зависит от их умения строить общение, эффективно реализовать свои коммуникативные способности и находить пути решения возни-

кающих трудностей и проблем [8]. При этом особенно важными остаются вопросы психологических механизмов адаптации студентов, поступивших в иногородние вузы, поскольку они в большей степени сталкиваются с необходимостью активного преобразования своей жизнедеятельности.

В-третьих, изучение общительности как базового свойства личности занимает значительное место в научной психологической литературе. К юношескому возрасту общительность приобретает огромное значение для раскрытия способностей и дальнейшего личностного и профессионального становления человека, является важным условием становления дружеских взаимоотношений и развития новообразований личности. В то же время общительность как целостное свойство личности недостаточно изучена, не систематизированы конкретные алгоритмы психологического анализа общительности [10].

В контексте рассматриваемой проблемы обращает на себя внимание системно-функциональный подход к анализу черт личности и индивидуальности, предложенный А.И. Крупновым [9–11]. Эвристический потенциал указанного подхода позволяет целостно проанализировать психологическое своеобразие возрастных, половых, этнопсихологических, социально-психологических проявлений общительности как целостного, системного образования, центральным «ядром» которого является стремление [6–7, 16]. Так, в мотивационно-смысловом аспекте стремление субъекта к проявлению общительности может различаться конкретными целями, установками и намерениями, направленностью

мотивации, степенью осознанности и понимания общительности, а также сферой приложения данного свойства личности. В инструментально-динамическом аспекте стремление к проявлению общительности может отличаться силой, интенсивностью и частотой, типом волевой регуляции, характером переживаний, а также особенностями проявления в проблемных ситуациях.

Таким образом, общительность в контексте системно-функционального подхода рассматривается как система устойчивых мотивационно-смысловых и инструментально-стилевых характеристик, обеспечивающих состояние готовности и стремления субъекта к межличностному взаимодействию.

Целью данного исследования является выявление специфических особенностей проявления общительности иногородних студентов на разных этапах социально-психологической адаптации в вузе.

Организация и методы исследования

Исследование проводилось на базе психологической службы ГОУ ВПО «Магнитогорский государственный университет» в 2007–2008 гг. В исследовании приняли участие 195 обучающихся в университете иногородних студентов в возрасте 17–20 лет, в том числе: 65 человек – студенты 1-го курса (на этапе 2-го семестра обучения), 75 человек – студенты 2-го курса (на этапе 4-го семестра обучения) и 55 человек – студенты 3-го курса (на этапе 6-го семестра обучения).

Оценка уровня адаптированности студен-

тов проводилась с помощью русифицированного варианта методики диагностики социально-психологической адаптации (СПА) К. Роджерса и Р. Даймонда [13]. Для диагностики характеристик общительности применялась методика «Бланковый тест – общительность», разработанная А.И. Крупновым [10]. Достоверность различий полученных показателей адаптированности и общительности студентов оценивалась с помощью t-критерия Стьюдента. Для оценки взаимосвязей психологической структуры общительности с показателями адаптированности был проведен корреляционный анализ.

Результаты исследования и их обсуждение

Результаты сравнительного анализа выраженности значений содержательно-смысловых и инструментально-динамических компонентов общительности свидетельствуют о наличии как сходства, так и различия в показателях исследуемых выборок студентов (рис. 1).

Во всех группах испытуемых выявляется сходство значений содержательно-смысловых компонентов общительности, характеризующихся преобладанием установочно-целевой направленности в локусе личностно-значимых целей и мотивировки преимущественно социоцентрического характера. Следовательно, общительность студентов в целом обусловлена высокой направленностью на удовлетворение своих планов и желаний. Она мотивируется прежде всего необходимостью участия в общих делах группы, стремлением наладить дружеские взаимоотношения и желанием

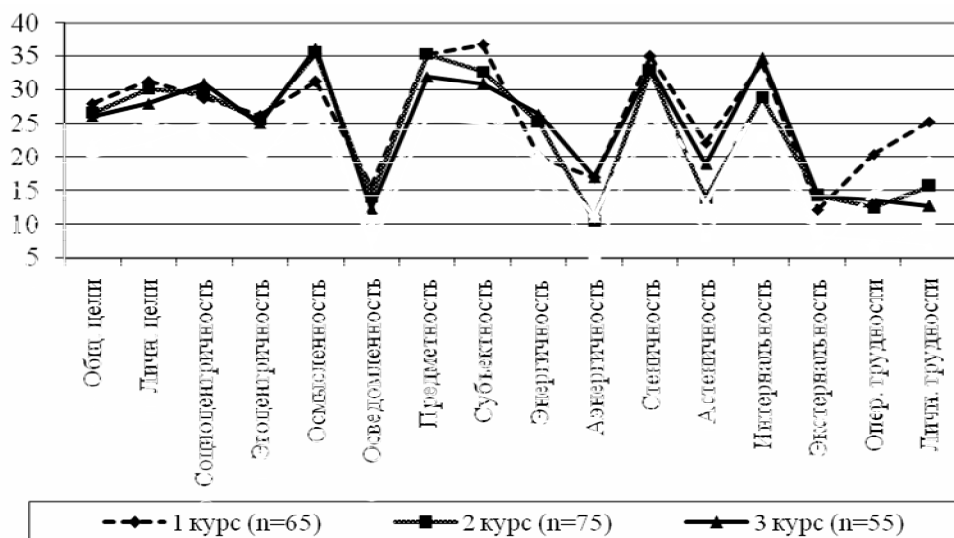


Рис. 1. Графическое изображение переменных общительности студентов разных курсов

глубже познать других людей. В целом общительность студентов нацелена и на предметно-деятельностную сферу (учебную, профессиональную и бытовую), и на субъектную сферу личностного саморазвития и самосовершенствования.

В то же время обнаруживаются различия в значениях показателей инструментально-динамического блока общительности.

Так, у студентов первого курса эмоциональные и рефлексивно-оценочные признаки общительности имеют самые высокие значения. При этом для первокурсников характерно наличие операциональных и личностных затруднений в общительности. Для студентов второго курса характерны энергичности динамического компонента общительности, минимальная выраженность стеничности и астеничности ее эмоционального компонента, а также интернальности регуляторного компонента общительности. Следовательно, для второкурсников в меньшей степени характерна избирательность контактов. В то же время они также менее эмоциональны в переживании положительных переживаний, контролируют проявление отрицательных эмоций и характеризуются минимальной личной инициативой в общении. У студентов третьего курса наиболее выражены энергичность динамического компонента и интернальность регуляторного компонента общительности. Как следствие, они более контактны, склонны считать себя ответственными за отношения с окружающими и инициативными в общении.

Интегративные показатели социально-

психологической адаптации студентов исключают возможность однозначной интерпретации и соотнесение выраженности переменных в виде простейшей дихотомии «адаптация – дезадаптация». Поэтому полученные данные интерпретировались в соответствии с предложенной А.А. Реаном [15, с. 79] системой показателей и критериев их оценки: 1) уровень социального самочувствия (внутренний критерий); 2) характер активности по отношению к среде (внешний критерий); 3) степень согласованности личности и среды (интеграция внутреннего и внешнего критериев адаптации). Результаты анализа представлены на рис. 2.

В группе первокурсников социальное самочувствие в минимальной степени характеризуется показателями самопринятия, а характер внешней активности обусловлен максимальными значениями принятия других. Личная согласованность с внешним окружением характеризуется максимальным уровнем эскапизма и минимальным значением адаптивности. Таким образом, первокурсники в большей степени демонстрируют доброжелательное, теплое отношение к окружающим и готовность принимать каждого. При этом студенты чаще испытывают опасение по поводу собственной открытой и смелой позиции, стремятся избегать проблем и в лучшем случае – просто не думают о них.

Студенты второго курса при оценке социального самочувствия в минимальной степени отмечают наличие эмоционального комфорта и интернальности, стремления к доминирова-

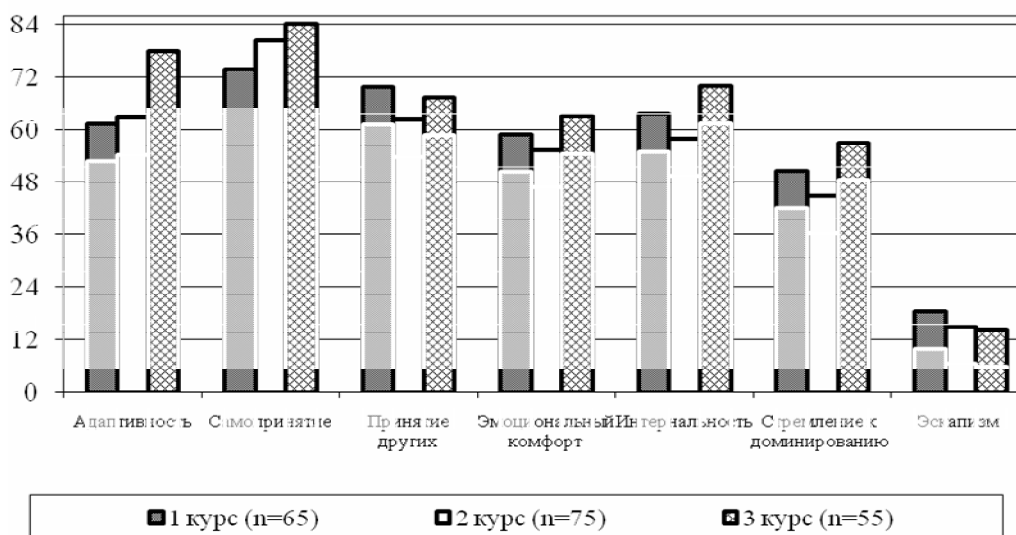


Рис. 2. Графическое изображение показателей социально-психологической адаптации у студентов разных курсов

нию и принятия других. Второкурсники реже проявляют желание раскрываться перед другими и в большей степени характеризуются сдержанными, замкнутыми и сосредоточенными на себе. При этом они чаще других пребывают в растерянности и чувствуют неуверенность в себе, с трудом принимают решение и в большинстве случаев сомневаются в его правильности. У студентов третьего курса отмечаются максимальные значения показателей самопринятия, эмоционального комфорта и интернальности, а характер их внешней активности проявляется в стремлении к доминированию. При этом только у этой группы студентов отмечается максимальный по всей выборке уровень адаптивности и минимальный уровень – эскапизма. Как следствие, третьекурсники в большей степени чувствуют себя деятельными, энергичными и инициативными. Они предъявляют к себе более высокие требования и стараются полагаться на свои силы, не рассчитывая на чью-то помощь. Студенты этой группы чаще характеризуют себя настойчивыми, честолюбивыми и неравнодушными к успеху и в том, что для них существенно, стараются быть среди лучших.

Результаты корреляционного анализа соотношений инструментально-динамических компонентов общительности с показателями адаптированности студентов свидетельствуют о наличии тесных положительных взаимосвязей между гармоническими переменными динамического и эмоционального компонента. Кроме того, во всех исследуемых выборках получены отрицательные взаимосвязи показателей шкал оценки адаптированности с агармоническими переменными динамического, эмоционального и рефлексивно-оценочного компонентов общительности. Выявлены специфические картины корреляционных плеяд. Так, картина корреляционных взаимосвязей в выборке студентов первого курса проявляется в концентрации корреляционных плеяд, в первую очередь – показателей регуляторного и рефлексивно-оценочного компонентов общительности вокруг показателей адаптированности. Качественный состав корреляционных пар и плеяды в целом позволяет получить более содержательную характеристику взаимосвязей исследованных показателей. Так, полученные прямые связи переменных интернальности ($r = 0,27$; $p \leq 0,05$) и экстернальности ($r = 0,34$; $p \leq 0,01$) с показателем принятия других свидетельствует о том, что повышение выраженности

активного и пассивного типа саморегуляции общительности одинаково сопровождается повышением стремления студентов к доброжелательным и дружественным отношениям с окружающими, проявляющейся готовностью первокурсников к определенной «терпимой» реакции и принятию других в социальном взаимодействии. Полученные данные в целом согласуются с результатами ранее выполненных исследований [например, 15, с. 227].

В то же время обнаруженные отрицательные корреляции обеих переменных регуляторного компонента общительности с показателями самопринятия ($r = -0,42$; $p \leq 0,001$ и $r = -0,46$; $p \leq 0,001$ соответственно), эмоционального комфорта ($r = -0,44$; $p \leq 0,001$ и $r = -0,39$; $p \leq 0,01$) и адаптивности ($r = -0,43$; $p \leq 0,001$ и $r = -0,42$; $p \leq 0,001$) означают, что описанная выше несформированность регуляторной сферы общительности сопровождается снижением эмоционального благополучия первокурсников на фоне удовлетворительных социального самочувствия и степени внутриличностной согласованности с внешним окружением.

Только в этой группе получены тесные согласованные изменения показателей шкалы личностных трудностей с показателями самопринятия ($r = -0,45$; $p \leq 0,001$) и принятия других ($r = -0,37$; $p \leq 0,01$), а также с показателем эскапизма ($r = 0,35$; $p \leq 0,01$). Следовательно, наличие трудностей, связанных с проявлением неловкости, смущения или опасения оказаться в центре внимания группы, сопровождается, с одной стороны, снижением положительного отношения студентов как к себе, так и к другим; а с другой стороны – повышением выраженности внутренней скованности, несвободы и стремления избегать проблем.

В целом полученные данные указывают на диалектический характер противоречивости «вхождения» иногородних первокурсников в новое для них образовательное и социокультурное пространство, когда необходимость выполнения специфических требований не всегда соответствует потенциальным возможностям студентов из-за недифференцированной сферы приложения регуляторных характеристик и наличия личностных трудностей в способах реализации общительности.

Показатели корреляционных взаимосвязей между показателями шкал методик СПА и «Бланковый тест общительности» в выборке студентов второго курса отражают наличие связи между показателями адаптированности

и агармоническими признаками динамического, эмоционального и рефлексивно-оценочного компонентов общительности. Так, показатели по шкале астеничности положительно соотносятся с показателями самопринятия ($r=0,39$; $p\leq 0,01$), интернальности ($r=0,37$; $p\leq 0,01$), принятия других ($r=0,47$; $p\leq 0,001$) и адаптивности ($r=0,36$; $p\leq 0,01$); показатели по шкале экстернальности – с показателем эмоционального комфорта ($r=0,37$; $p\leq 0,01$); показатели операциональных трудностей – с показателями самопринятия ($r=0,29$; $p\leq 0,05$) и эмоционального комфорта ($r=0,38$; $p\leq 0,01$). Следовательно, указанный агармонический комплекс свидетельствует об отсутствии сбалансированности инструментально-стилевой подсистемы общительности у второкурсников.

Более того, выявленные положительные взаимосвязи показателей шкалы энергичности ($r=0,40$; $p\leq 0,001$), стеничности ($r=0,38$; $p\leq 0,01$), интернальности ($r=0,35$; $p\leq 0,01$) и операциональных трудностей ($r=0,46$; $p\leq 0,001$) с показателями шкалы эскапизма. Таким образом, высокая контактность, положительные эмоции и личная активность в общении, как и наличие дефицита способов реализации общительности приводят к повышению мотивации второкурсников к избеганию проблем.

В выборке студентов третьего курса получено согласованное положительное изменение показателей по шкале энергичности с показателями шкал самопринятие ($r=0,47$; $p\leq 0,001$), эмоциональный комфорт ($r=0,39$; $p\leq 0,01$) и интернальность ($r=0,36$; $p\leq 0,01$). Следовательно, чем ярче выражены интенсивность, постоянство и частота реализации общительности, легкость и непринужденность в нахождении способов общения, тем сильнее у студентов проявляются чувство удовлетворенности собой, состояние эмоционального благополучия и способность к внутреннему самоконтролю за результатами своей жизнедеятельности. В свою очередь, установлены взаимосвязи показателей шкал интернальности, с одной стороны, и шкал самопринятия ($r=0,29$; $p\leq 0,05$), доминирования ($r=0,30$; $p\leq 0,05$) и адаптивности ($r=0,37$; $p\leq 0,01$) положительного характера и с показателем эскапизма ($r=-0,36$; $p\leq 0,01$), с другой. Эти данные свидетельствуют о том, что активная саморегуляция общительности согласованно сопровождается повышением самооценки студентов и оценки степени соответствия их

потенциальных возможностей требованиям окружающего пространства.

В целом у студентов третьего курса отмечается тенденция гармонизации взаимосвязанности систем общительности и социально-психологической адаптации.

Выводы

1. Сравнительный анализ корреляционных структур показателей шкал методик социально-психологической адаптации К. Роджерса и Р. Даймонда и «Бланковый тест общительности» А.И. Крупнова у студентов разных курсов позволяет говорить о том, что процесс адаптации связан с проявлениями сложной многоуровневой системы общительности как психологической структуры в динамике ее развития.

2. Качественный анализ корреляционных пляд показателей указанных методик свидетельствует, что показатели динамической и эмоциональной характеристик общительности сопровождаются повышением самооценки уровня социально-психологической адаптации, а показатели операциональных и личностных трудностей реализации общительности – снижением показателей уровня адаптации.

Таким образом, применение системно-функционального подхода к исследованию свойств личности и индивидуальности позволяет, с одной стороны, наиболее полно рассмотреть общительность как многокомпонентное, целостное образование в единстве мотивационно-смысловых и регуляторно-динамических характеристик, а с другой – выявить специфику структурной организации общительности иногородних студентов на разных этапах социально-психологической адаптации к образовательному и социокультурному пространству в вузе.

Литература

1. Абульханова-Славская, К.А. Стратегии жизни / К.А. Абульханова-Славская. – М.: Мысль, 1991. – 300 с.
2. Ананьев, Б.Г. Избранные психологические труды: в 2 т. / Б.Г. Ананьев. – М.: Педагогика, 1980.
3. Анцыферова, Л.И. К психологии личности как развивающейся системы / Л.И. Анцыферова // Психология формирования и развития личности. – М.: Наука, 1981. – С. 4–8.
4. Барабанищikov, В.А. Системная организация и развитие психики / В.А. Барабанищikov.

циков // Психологический журнал. – 2003. – № 1. – С. 29–45.

5. Брушлинский, А.В. Проблема субъекта в психологической науке / А.В. Брушлинский // Психологический журнал. – 1993. – Т. 14. – № 6. – С. 3–15.

6. Волк, М.И. Психологические особенности общительности старших школьников и студентов: автореф. дис. ... канд. психол. наук / М.И. Волк. – М., 1996. – 24 с.

7. Закамская, Т.В. Сравнительная характеристика общительности у студентов и педагогов: автореф. дис. ... канд. психол. наук / Т.В. Закамская. – М., 2007. – 19 с.

8. Гайсина, Л.Ф. Готовность студентов вуза к общению в мультикультурной среде / Л.Ф. Гайсина. – Оренбург, РИК ГОУ ОГУ, 2004. – 113 с.

9. Крупнов, А.И. Диагностика свойств личности и индивидуальности / А.И. Крупнов. – М., 1993. – 78 с.

10. Крупнов, А.И. Системная диагностика и коррекция общительности / А.И. Крупнов. – М.: РУДН, 2007. – 131 с.

11. Крупнов, А.И. Системно-диспозиционный подход к изучению личности и её свойств / А.И. Крупнов // Вестник РУДН. Сер. «Психология и педагогика». – 2006. – № 1(3). – С. 63–73.

12. Ломов, Б.Ф. Методологические и теоретические проблемы психологии / Б.Ф. Ломов. – М.: Наука, 1984. – 444 с.

13. Осницкий, Л.К. Определение характеристик социальной адаптации / Л.К. Осницкий // Журнал практического психолога. – 1998. – № 1. – С. 34–38.

14. Психология адаптации и социальная среда: современные подходы, проблемы, перспективы / отв. ред. Л.Г. Дикая, А.Л. Журавлев. – М.: ИП РАН, 2007. – 624 с.

15. Реан, А.А. Психология адаптации личности. Анализ. Теория. Практика / А.А. Реан. – СПб.: Прайм-ЕВРОЗНАК, 2006. – 479 с.

16. Шляхта, Д.А. Индивидуально-типические особенности активности личности в коммуникативной, волевой и познавательной сферах: автореф. дис. ... канд. психол. наук / Д.А. Шляхта. – М., 2008. – 22 с.

Поступила в редакцию 2 ноября 2009 г.

Акимова Анжелика Ринатовна. Старший преподаватель кафедры возрастной психологии и физиологии факультета психологии Магнитогорского государственного университета: angel.a@inbox.ru.

Anjelika R. Akimova. Assistant of professor of Department of developmental psychology and physiology, Magnitogorsk State University: angel.a@inbox.ru