

«СТРУКТУРИРОВАНИЕ ИНДИВИДУАЛЬНОСТИ ЛИЧНОСТИ»: МЕТОДИКА ДИАГНОСТИКИ ЛИЧНОСТИ КАК СУБЪЕКТА КУЛЬТУРЫ

В.Г. Грязева-Добшинская, Е.И. Наливайко, А.С. Мальцева

Представлена оригинальная методика диагностики развития личности как субъекта культуры. Методика определяет варианты структурирования уровней индивидуальности личности – сознательного эго, бессознательных (архетипических) и надсознательных (языковых) структур. Методика основана на выявлении визуальных и вербальных символов образа «Я» субъекта, соединяет возможности проективного и психосемантического методов. Даются теоретическое обоснование, описание стимулов, алгоритм проведения, обработка данных и анализа результатов.

Ключевые слова: личность, индивидуальность, субъект культуры, визуальные и вербальные символы, проективный и психосемантический методы.

Интенсивные трансформации общественной жизни сопровождаются интенсивными изменениями психического пространства каждого человека. Существенные изменения в современной культуре – становящиеся нормой относительность ценностей и неопределенность смыслов, критическое разрушение национальных традиций, мистические и эсхатологические доминанты массового искусства, – представляют вызов способности человека осуществлять осмысленное бытие, быть субъектом своей жизни, структурировать ее бытовые и бытийные пространства. В то же время существенные цивилизационные сдвиги, связанные с информационными и креативными технологиями, бумом потребления, межкультурными влияниями, создают большие возможности для понимания человеком истоков и перспектив взаимодействий с людьми собственной культуры и за ее пределами, для осознания человеком силы своих конструктивистских способностей и разумных границ своего авторствования.

Понимание человека в контексте интенсивных социокультурных изменений востребует от психологии операционализации концептуальных подходов, разработки диагностических методик, выполненных в русле динамической парадигмы [1, 15].

Современный человек живет в социокультурном пространстве, заданном значи-

тельными зонами неопределенности деятельности и общения. Это предъявляет повышенные требования к уровню личностного функционирования – к способности человека быть субъектом своей жизни, делать выбор и отвечать за него, интегрировать разнообразные тенденции через продуктивную деятельность, осуществлять самодетерминацию, самоопределение, саморазвитие.

Для исследований изменений в персональных психических пространствах людей, для выявления трендов, векторов эволюции различных сообществ необходимы диагностические методики, адекватные изучаемому предмету (личности как субъекту культуры), сложной, многоуровневой, динамичной, самоорганизующейся системе. Разработанная методика ориентирована на диагностику структурирования личности как субъекта культуры на основе рефлексии человеком своего экзистенциального опыта. Процесс рефлексии происходит с опорой на визуальные и вербальные символы, предоставляемые субъекту культурой (и в жизни, и при моделировании диагностической ситуации в методике).

По М. Мамардашвили, символические структуры (в том числе произведения) позволяют осмысливать опыт, у человека появляется возможность осуществлять осознанный выбор с опорой на символические структуры, возможность что-то изменить в повторяю-

щихся ситуациях жизни; человеческий опыт, для понимания которого нет символической структуры, бесконечно повторяется, развития не происходит [13].

Теоретические основы методики «Структурирование индивидуальности личности» (СИЛ)

Разработка методики осуществлялась в контексте *эколого-психологического и символично-рефлексивного подходов* к развитию и социальной интеграции творческой личности.

В русле *эколого-психологического подхода* исследуются жизненный путь творческой личности, процессы и факторы ее развития и интеграции в социуме [3, 4]. В концепции экологической психологии творческой личности разработаны направления теоретического анализа, эмпирических исследований и психотехнического конструирования [6, 7]. В *контексте этих направлений* и осуществлялась разработка методики. Обозначим эти направления.

1. Становление личности, в том числе творческой индивидуальности как *субъекта культуры*. В «стреле» развития человека в разных культурных сообществах отражается его *«мультисубъектность»* – сложное единство индивида как родового человека, личности как социального субъекта, индивидуальности личности [1, 3, 7, 15]. Эта типология личности как субъекта культуры основана на работах психологов и культурологов А.Н. Леонтьева, В.С. Мерлина, А.В. Петровского, А.А. Пелипенко, И.Г. Яковенко. Методика дифференцирует *типы субъектов культуры* (с доминированием уровня индивида, социального субъекта или индивидуальности личности), у которых разные ценности, разный статус адаптации и творчества в структуре образа жизни.

2. Опыт переживания творческой личностью *катастроф и гармонизаций собственного жизненного мира*. Личность рассматривается в контексте жизненного пути через восхождение к гармонической (или дисгармонической) целостности, поиска собственного варианта жизни с некоторой пропорцией всех оснований бытия, включающих труд, познание, любовь, господство, игру, смерть [3, 7, 9, 21]. Необходимо выявление вариантов гармонической или дисгармонической личностной целостности, конфликтующих, «катастрофических» рефлексивных структур субъекта. Методика диагностики личности как субъекта

культуры включает *комбинации экзистенциальных оснований*, что находит выражение в вербальных и визуальных символах-стимулах.

3. *Синергетические механизмы стимуляции* индивидуальной и групповой творческой продуктивности. Методика основана на нескольких исследованных механизмах:

– гиперфункционирование личности как предельная («катастрофичная») активизация образного и логического мышления, а также интуитивного, мифологического способов постижения мира;

– вариативность диапазона актуализируемых до и после воздействий гармонических и конфликтующих структур в индивидуальном и групповом семантическом пространстве;

– своеобразие инвариантов самоорганизации субъектов и культурных сообществ в совместной творческой деятельности [3–5, 7, 23].

В построении методики реализуется *символично-рефлексивный подход* к развитию творческой личности [5–7]. Символично-рефлексивный подход предполагает оперирование понятиями *символической структуры* (в том числе понятиями: символ, символическое событие, миф, нарратив, сценарий) и *символической игры* (включающей паттерны игровой активности) для понимания пути творческой личности в культуре. *Разработка методики* осуществлялась в контексте *этих понятий* и соответственно технологическим ориентирам *символично-рефлексивного подхода*.

4. *Бытийная обусловленность символических образований* ориентирует на создание специфического пространства стимулов-символов для актуализации, фиксации и рефлексии экзистенциального опыта субъектов. Стимульное пространство методики строится на основе *символических структур*, которые имеют онтологический характер (встроены в жизнь субъектов и обусловлены ею). Символы-стимулы методики – это символические игровые структуры произведений искусства, которые обусловлены образом жизни, опытом рефлексии автора (*визуальные и вербальные символы*) и устойчивые фразеологизмы, обусловленные национальным образом жизни (*вербальные символы*). Визуальные и вербальные символы-стимулы методики актуализируют ресурсы бытийного (рефлексивно-смыслового), но не бытового (операционально-целевого) уровня существования и охватывают широкий диапазон символических событий, типичных для различных субъектов куль-

туры. Методика диагностирует структурные уровни личности как субъекта культуры и выявляет обусловленные ими проблемы (например, личностный кризис, личностный выбор).

5. Для методики диагностики личности как субъекта культуры важна *неопределенность стимульного (символического) пространства и избирательность действий субъектов*. Это воспроизводит неопределенность самой культуры, воссоздает неопределенность и произвольность жизненного пути личности в культурном пространстве.

Основная наша позиция в отношении символов восходит к их онтологической трактовке и связана с пониманием *символической структуры* как глубинной организацией произведения (текста), а также личности творца и личности воспринимающего. Множественность интерпретаций символов обусловлены вариативностью связей в них сущностного, смыслового и феноменального, образного, что определяет неоднозначность их существования и в текстах, и в сознании творца или воспринимающего [5–7].

Такое понимание символа дает фундаментальную особенность стимульного пространства методики – несовпадение пространства физического (телесно-образного) и метафизического (смыслового), «порядка слов» и «порядка вещей». Это стимульное пространство соответствует *культуре постмодерна* с ее вариативностью, игровой свободой субъекта в соединении «порядка слов» и «порядка вещей». Неопределенность символов-стимулов методики определяет их *проективность* для участников [7].

6. *Символическое существует на разных уровнях психического*. Разными психологическими направлениями (психоанализом, аналитической психологией, экзистенциальным психоанализом, структуральным психоанализом, онтопсихологией, смысловой психологией искусства, психосемантикой) накоплен опыт изучения и использования символических образов художественных произведений в практической работе. Стимульное пространство методики создает *возможности актуализации этих разных уровней символического*.

Во-первых, возможна актуализация символического на уровне *архетипического* через включение в действие амбивалентных символических образов искусства с использованием опыта аналитической психологии искусства. Во-вторых, включение в действие и рефлекссию символов универсального характера

(*символов-симптомов личностных конфликтов*) с использованием опыта психоанализа искусства. В-третьих, включение в действие и рефлекссию индивидуальных символов (*символов-ситуаций личностного выбора*) с использованием опыта экзистенциальной психологии и экзистенциального искусства. В-четвертых, обращение к *символическому как пространству речи*, к надсознательным языковым образованиям, процессам означивания, используя опыт структурального анализа, кросс-культурных исследований.

Персональная работа субъектов в процессе диагностики с символами не ограничена актуализацией только *архаических и инфантильных пластов психики* участников (работа с визуальными образами, с эмоциональными впечатлениями), но предполагает их *восхождение к символическим структурам сложной организации* (вербальным символическим структурам).

Общая характеристика методики СИЛ

В основе методики «Структурирование индивидуальности личности» – модифицированный психосемантический метод Дж. Келли (техника репертуарных решеток). В методике реализовано соединение двух методов исследования индивидуальности личности – *проективного и психосемантического* (поэтому методика определяется как *интегративная*). Это стало возможным вследствие того, что пространство объектов для оценки (*элементы*) и пространство шкал оценки (*конструкты*) задаются как *два пространства символов*, для которых характерны избирательность и неопределенность интерпретаций субъектов и что обеспечивает проективность получаемых данных.

Методика СИЛ [9, 12, 14] направлена на диагностику вариантов развития индивидуальности личности, выявления специфики *структурирования, то есть дифференциации и интеграции структурных уровней индивидуальности личности* – сознательного эго, бессознательных (архетипических) и надсознательных (языковых) структур. Методика исследует личность в координатах культуры. Во-первых, в контексте *культурных установок* [22], – установок в отношении таких форм культуры, как наука, искусство, религия, социальная практика. Во-вторых, с точки зрения личностных диспозиций в отношении оснований человеческого бытия – труда, игры, познания, любви, господства [21]. Методика ис-

следует личность в контексте межкультурной специфичности, так как в ней заданы концепты (специфические языковые структуры) нескольких культур, что позволяет определить это *направление психодиагностики как мультикультурное*, ориентированное на выявление и прогноз динамики личности и группы в сложном пространстве современной культуры. Тем самым методика выявляет специфику развития личности как субъекта культуры. Типология субъектов культуры, используемая в методике, предполагает дифференциацию индивида как родового человека, личности как социального субъекта и индивидуальности личности. Кроме того, методика СИЛ используется в исследовании личностной динамики (как эффектов экспериментальных факторов), так как позволяет выявлять чувствительные к изменениям, гибкие, а также конфликтующие структуры, связанные с «Я».

Стимульный материал, организация проведения методики и технология обработки данных

В стимульный материал методики входят 36 репродукций картин художников-символистов рубежа XIX–XX вв. для выбора

элементов (рис. 1, табл. 1) и бланк, включающий 60 фразеологизмов для создания *конструктов* (табл. 2). Испытуемыми заполняется оценочная решетка по методике триад. Субъектам предлагается *выбрать* на основе предпочтения объекты для оценивания (*элементы*) – 10 картин из 36. При этом один из элементов выбирается как наиболее репрезентирующий «Я» субъекта. Символические картины подобраны соответственно архетипическим образам в автономном, гармоничном, дисгармоничном вариантах и в варианте интеграции с эго на разных этапах процесса индивидуации – Мать, Дитя, Персона, Тень, Анима, Анимус, Самость (область символического по К.Г. Юнгу). При выборе неопределенных символических изображений субъектами реализуется возможность осуществления проекции: актуального состояния, проблемы, конфликта. Принцип подбора элементов соответственно архетипическим образам разных этапов процесса индивидуации уже был использован в исследовании у В.Г. Грязевой-Добшинской [5].

Затем субъекты оценивают 10 выбранных картин по 12 биполярным *конструктам*, которые они произвольно образуют из заданных



Рис. 1. Примеры образов-стимулов методики СИЛ (фрагмент)

Таблица 1

Стимульный материал методики СИЛ (фрагмент)

Индексы	Архетипический аспект	Название картин	Авторы картин
А	ДИТЯ автономный архетип	1. МИКА МОРОЗОВ	В. СЕРОВ
	ДИТЯ с дисгармонией Тени	2. ШАЛУНЬЯ	Ф. БРАУН
	ДИТЯ с гармонией Самости	3. ВЫСОКИЙ ПРИЛИВ. ПОЭМА АТЛАНТИКИ	НЕСТОР
	ДИТЯ Интеграция с Эго	4. МАЛЕНЬКИЙ УЧИТЕЛЬ РИСОВАНИЯ	Я. ВЕРХАС

Таблица 2

Список фразеологизмов для создания конструкторов (фрагмент)

		Тип Субъекта культуры		
		Индивид	Социальный субъект	Индивидуальность личности
Типы установок	Социальная	Строить всем миром Продолжить себя в детях Мой дом – моя крепость Два сапога – пара	Хозяин–барин Единение душ Сохранить лицо Свобода, равенство и братство	Мир открыт каждому Играть со смертью Любить и быть свободным Мы платили за всех, и не нужно сдачи
	Психологическая	В тихом омуте черти водятся Дуракам везет Волков бояться – в лес не ходить Любопытство – не порок	Зеркало души Идти в ногу со временем Уметь жить Большому кораблю – большое плавание	Лабиринты души Время разбрасывать камни и время собирать камни Человек, сделавший самого себя Одиночество на вершине

фразеологизмов (область символического по Ж. Лакану). Для построения конструкторов задается параметрическое семантическое пространство из 60 фразеологизмов – пословиц, устойчивых выражений, идиом, концептов, поэтических фраз. Из фразеологизмов субъектами произвольно создаются конструкторы в виде бинарных шкал.

Фразеологизмы подобраны по нескольким параметрам: а) в соответствии с 5 типами культурных установок – социальной, психологической, философской, религиозной, эстетической; б) в соответствии с тремя типами субъектов культуры – индивид, социальный субъект, индивидуальность личности; в) соответственно основаниям человеческого бытия – любви, игре, труду, господству, познанию, смерти.

Для обработки результатов применяется факторный, корреляционный или кластерный анализ с целью выявления индивидуальных взаимосвязей архетипических структур и символических (языковых) структур у субъектов [20].

Обработка результатов по элементам. Используются следующие показатели.

1. Количество и структура факторов / корреляционных взаимосвязей. Проведение методики на выборке более 200 человек показало, что количество факторов может варьировать от 1 до 5. Чаще всего выделяется 2–3 фактора:

1 фактор – скорее всего, это говорит об игнорировании предложенного задания и процедуры исследования.

2 фактора со многими элементами, несущими

большую нагрузку на фактор – показывают слабую дифференцированность, синкретичность символической (архетипической) организации бессознательного субъекта.

3–5 факторов – свидетельствует о высокой степени дифференциации и интеграции архетипических структур, сложности бессознательного субъекта.

Наличие факторов, включающих только один элемент со значимой нагрузкой (что появляются при общем количестве факторов, превышающем 3) означает изолированность данного элемента (архетипической структуры).

2. Качественные особенности объединения элементов (архетипов) в факторы, что позволяет понять особенности дифференциации архетипических структур бессознательного и их интеграции с эго (первый элемент «Я» и десятый элемент «соотношение: бессознательное – сознание»).

Обработка результатов по конструкторам. Используются следующие показатели.

1. Количество и структура факторов/ корреляционных взаимосвязей. Проведение методики на выборке более 200 человек показало, что количество факторов может быть от 2 до 6. Чаще всего выделяется 3–5 факторов:

2 фактора со многими конструкторами, несущими большую нагрузку на соответствующий фактор – показывает слабую дифференцированность, синкретичность символической (языковой) организации надсознательного субъекта.

3–5 факторов – это свидетельствует о достаточно высокой степени дифференциации и интеграции символических (языковых)

структур, сложной организации надсознательного субъекта.

Факторы, включающие только один конструкт со значимой нагрузкой (они появляются при общем количестве факторов, превышающем 3) означает изолированность данного конструкта (языковой символической структуры).

2. Качественные особенности объединения в факторы, что позволяет понять особенности дифференциации и интеграции языковых структур надсознательного субъектов.

3. Дифференциация и интеграция в факторах конструктов, имеющих в качестве полюсов фразеологизмы, характеризующие разные субъекты культуры (противопоставление: индивид – социальный субъект – индивидуальность). Отдельно могут учитываться конструкты, оба полюса которых представляют какой-либо один тип субъекта культуры.

4. Дифференциация и интеграция в факторах конструктов, имеющих в качестве полюсов фразеологизмы, характеризующие разные типы установок (психологическая, социальная, философская, религиозная, эстетическая). Выявляются противопоставления различных типов установок. Здесь также могут

учитываться конструкты по типам субъектов культуры.

5. Дифференциация и интеграция в факторах конструктов, имеющих в качестве полюсов фразеологизмы, характеризующие экзистенциальные основания (жизнь, смерть, любовь, игру, познание, труд, господство, свободу).

Психометрика стимулов методики

Стимульный материал методики, разработанный на определенных теоретических основаниях, был проверен в эмпирическом исследовании. Это исследование дало возможность определить эмпирические семантики образов, выявить наиболее популярные образы-стимулы и наиболее используемые конструкты.

1. Выявление частоты выборов и типа распределения выборов *конструктов* (фразеологизмов) проводилось на выборке объемом 214 человек. Затем подсчитывалась частота выборов (в % ко всей выборке) каждого конструкта (табл. 3).

Далее определялось, какому типу распределения соответствуют полученные результаты: нормальному, равномерному или гипер-

Таблица 3

Частота выборов фразеологизмов для конструктов

Тип установок	Тип субъекта культуры	Фразеологизм	Количество выборов	% от объема выборки
Социальная	Ин	Продолжить себя в детях	148	69,1
	Сс	Единение душ	199	92,9
	Ил	Мир открыт каждому	215	100,4
	Среднее значение по социальной установке		90,16	42,1
	Среднее квадратичное отклонение		68,41	31,9
Эстетическая	Ин	Гармония жизни	289	135
	Сс	Весь мир театр, а люди в нем актеры	229	107
	Ил	Жизнь - игра света и тени на воде	144	67,2
	Среднее значение по эстетической установке		129,6	60,6
	Среднеквадратичное отклонение		75,7	35,4
Психологическая	Ин	В тихом омуте черти водятся	104	48,6
	Сс	Зеркало души	219	102,3
	Ил	Лабиринты души	199	92,99
Среднее значение по психологической установке		92,16	43,06	
Среднеквадратичное отклонение		73,1	34,16	
Среднее значение по всем установкам		99,73	46,60	
Среднеквадратичное отклонение		67,13	31,37	

большому [17]. Для этого вычислялись среднее значение количества выборов, среднеквадратичное отклонение, а также количество конструктов, попадающих в зоны: менее x -среднего; до 2 x -средних; до 4 x -средних. После чего строились диаграммы, иллюстрирующие распределение соответствующих фразеологизмов. Выбор фразеологизмов соответствует гиперболическому типу распределения (рис. 2). Это означает, что малое число выборов соответствует большему числу фразеологизмов, а максимальное число выборов – значительно меньшему числу. Таким образом, «предпочитаемыми» фразеологизмами при образовании конструктов стали только 10%, то есть 6 из 60. В табл. 3 они выделены жирным шрифтом.

2. Выявление частоты выборов и типа распределения выборов элементов (картин) проводилось на выборке объемом 214 человек. Затем подсчитывалась частота выборов (в % ко всей выборке) каждого элемента (табл. 4).

Далее определялось, какому типу распределения соответствуют полученные результаты (аналогично определению типа распределения выборов фразеологизмов для конструктов). Построены диаграммы, иллюстрирующие распределение выборов элементов (рис. 3, 4). Выбор картин для элементов, кроме «Я», соответствует равномерному типу распределения (рис. 3). Выбор картин для элемента «Я» соответствует гиперболическому типу распределения (рис. 4).

К вопросу о валидации методики СИЛ

Психосемантические методики исследуют индивидуальные аспекты сознания человека, выявляют специфику его субъективных представлений, оценок, отношений к интерпретируемой области и трудно поддаются валидации [10, 18].

Некоторые предварительные исследования показали, что методика дифференцирует выборки, которые очевидно должны различаться структурированием компонентов лич-

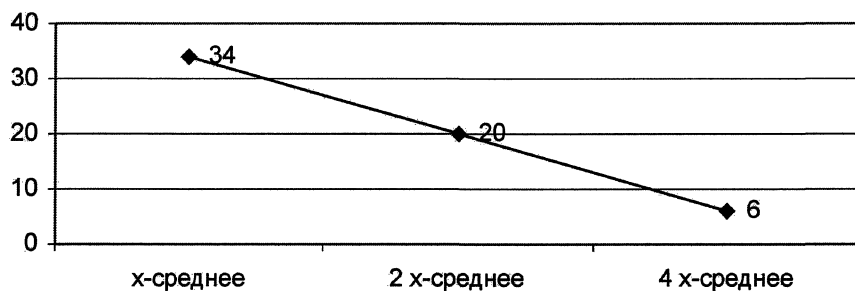


Рис. 2. Распределение выборов фразеологизмов

Таблица 4

Частота выборов картин для элементов (фрагмент)

Номер элемента	Частота по всем элементам		Частота без элемента «Я»		Частота для элемента «Я»	
	Количество выборов	Процент от объема выборки	Количество выборов	Процент от объема выборки	Количество выборов	Процент от объема выборки
A1	129	60,28	114	53,27	15	7,001
A2	78	36,45	68	31,77	10	4,67
C1	111	51,87	90	42,05	21	9,81
C2	44	20,56	44	20,56	0	0
D1	90	42,05	78	36,44	12	5,60
D2	115	53,74	96	44,85	19	8,87
По всем картинам	76,25	35,63	68,60	32,05	7,6	3,57
Сигма	39,12	18,28	35,39	16,54	9,1	4,27

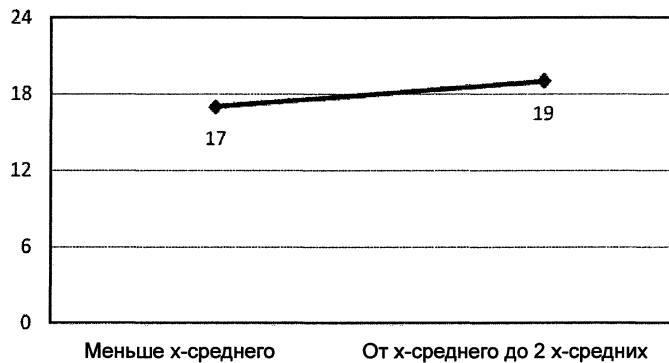


Рис. 3. Распределение картин, выбранных для элементов (кроме элемента «Я») по частотным диапазонам



Рис. 4. Распределение картин, выбранных для элемента «Я», по частотным диапазонам

ности, а также что показатели методики СИЛ взаимосвязаны с показателями других методик на статистически значимом уровне [9, 12, 14].

1. Дифференциация выборок по показателям методики СИЛ

В исследовании А.В. Щербаковой (магистерская диссертация под руководством В.Г. Грязевой-Добшинской) выявлено, что в выборке людей, находящихся в критической ситуации (участники психотерапевтических групп, 86 человек) есть значимые отличия субъектов по эффективности переживания кризиса [9].

1. Среди субъектов, переживающих психологический кризис менее эффективно, статистически значимо больше тех, чье «Я» связано с архетипическими образами Дитя в его дисгармоническом варианте (Дитя-Тень) и тех, у кого выявлен способ взаимодействия сознательного и бессознательного – «поглощение сознания бессознательным».

2. Сравнение факторных структур субъектов в кризисе и не в кризисе показало следующее. Достоверные различия получены по архетипическому образу Самость – среди субъектов не в кризисе чаще встречаются

факторы с максимальными факторными нагрузками архетипа Самости.

3. Выявлены отличия тех субъектов, кто, объективно находясь в критической ситуации, субъективно кризис не переживает, от тех, кто находится в актуальном психологическом кризисе. Субъекты, объективно находящиеся в кризисе, но субъективно кризис не переживающие, обнаруживают дифференцированность таких архетипических образов, как Самость, Персона и «Я» (Эго) в сочетании с дифференцированностью всех типов субъектов культуры (конструкты Индивид – Социальный субъект, Социальный субъект – Индивидуальность, Индивид – Индивидуальность) и дифференцированностью внутри конструктов Индивидуальность – Индивидуальность.

II. Соотношение показателей методики «СИЛ» и показателей методики типологии личностного выбора ТЛВ-теста (В.Г. Грязева-Добшинская, А.С. Мальцева)

В исследовании А.С. Мальцевой (магистерская диссертация под руководством В.Г. Грязевой-Добшинской) сопоставлялись результаты диагностики индивидуальности лич-

ности по методике СИЛ и диагностики установки на определенный тип личностного выбора по ТЛВ-тесту (выборка 50 человек). Были получены следующие результаты [8].

1. Исследование особенностей образа «Я». Субъекты с установкой на *творческий* тип выбора чаще проецируют образ своего «Я» на гармонизированный с Самостью архетипический образ. Субъекты с установкой на *реалистический* тип выбора чаще проецируют образ своего «Я» на автономные архетипические образы (т. е. более простые, однозначные образы).

2. Количество факторов по архетипическим элементам: исследование когнитивной простоты / сложности субъектов. Для субъектов с установкой на *ценностный* выбор характерна более высокая степень дифференциации и интеграции архетипических структур и соответственно большая когнитивная сложность, чем для испытуемых с установкой на *творческий, реалистический и гедонистический* выбор.

3. Особенности организации архетипических структур бессознательного субъектов с установками на различные типы выбора:

а) архетипический элемент, представляющий тип интеграции архетипов бессознательного, чаще нагружает факторы у субъектов с установкой на *творческий* выбор;

б) архетипический элемент, представляющий мужское начало (Анимус), чаще нагружает факторы у субъектов с установкой на *творческий* выбор;

в) архетипический элемент, представляющий «Я» испытуемых, чаще нагружает факторы у субъектов с установками на *творческий и реалистический* выбор;

г) архетипический элемент, представляющий деструктивное, теневое начало (Тень) значимо чаще нагружает факторы у субъектов с установками на *творческий и реалистический* выбор.

4. Выявление специфики индивидуальности личности в аспекте доминирующего типа субъекта культуры:

а) тип субъекта культуры «Индивидуальность» чаще доминирует в конструктах у субъектов с установкой на *творческий и ценностный* выбор. В конструктах, описывающих тип субъекта культуры «Индивидуальность», приоритетными являются ценности свободы, выбора, самообразования, творчества. У субъектов с установками на творческий и ценностный выбор одинаково высокими являются показатели шкалы рефлексии пере-

живания внутренней сложности (РПВС) по ТЛВ-тесту. Следовательно, доминирование типа субъекта культуры «Индивидуальность» связано с наличием сложного внутреннего мира (по Ф.Е. Василюку);

б) Тип субъекта культуры «Социальный субъект» доминирует в конструктах у субъектов с установкой на *реалистический* выбор. Для субъектов с установкой на реалистический выбор характерно сочетание низкого уровня показателей по шкале рефлексии переживания внутренней сложности (РПВС) и высокого уровня по шкале осознания трудности внешнего мира (ОТВМ) по ТЛВ-тесту.

III. Соотношение показателей методики СИЛ и показателей методики САТ (Э. Шостром)

В исследовании Е.И. Наливайко (диссертационное исследование под руководством В.Г. Грязевой-Добшинской) сопоставлялись результаты диагностики личности по методике СИЛ и по методике САТ (выборка 72 человека). Были получены следующие результаты [14].

1. В группе субъектов, у которых элемент «Я» имеет значимую нагрузку на фактор, значения по шкале «Ценностные ориентации» САТ значимо выше, чем в группе субъектов, у которых этот элемент не нагружает фактор.

2. В группе субъектов, у которых элемент Дитя имеет значимую нагрузку на фактор, значения по шкале «Познавательные способности» САТ выше, чем в группе субъектов, у которых этот элемент не нагружает фактор. В группе испытуемых, у которых элементы «Я» и Мать входят в один фактор со значимыми нагрузками, значения по шкале «Познавательные способности» выше, чем в группе субъектов, у которых эти элементы не входили в один фактор.

3. В группе субъектов, у которых элементы «Я» и Дитя входили в один фактор со значимыми нагрузками, значения по шкале «Самоуважение» САТ выше, чем в группе субъектов, у которых эти элементы не входили в один фактор. В группе субъектов, у которых элементы «Я» и Анимус входили в один фактор со значимыми нагрузками, значения по шкале «Самопринятие» ниже, чем в группе субъектов, у которых эти элементы не входили в один фактор.

4. В группе субъектов, у которых элементы «Я» и Анима входили в один фактор со значимыми нагрузками, значения по шкалам «Спонтанность» и «Контактность» САТ выше, чем в группе субъектов, у которых эти элементы не входили в один фактор. В группе субъектов, у которых элементы «Я» и Персо-

на входили в один фактор со значимыми нагрузками, значения по шкале «Контактность» выше, чем в группе субъектов, у которых эти элементы не входили в один фактор.

5. В группе субъектов, у которых элемент «Взаимодействие сознания и бессознательного» имеет значимую нагрузку на фактор, значения по шкале «Спонтанность» САТ ниже, чем в группе субъектов, у которых этот элемент не нагружает фактор.

Интерпретация результатов СИЛ: некоторые направления диагностики динамики личности и группы

В заключение обратимся к обсуждению некоторых смысловых аспектов разработки предлагаемой психодиагностической методики СИЛ.

1. Современный мир – сложный и динамичный, насыщенный информацией и техникой, межличностными коммуникациями – «трудный жизненный мир» для личности. В этом мире от человека требуется осуществление личностного выбора в ситуациях социокультурной неопределенности, нахождение смысла и способа своего существования, выбор жизненного пути, что делает проблему самоопределения, самодетерминации личности приоритетной.

Разрабатываемая интегративная психодиагностическая методика СИЛ выявляет *особенности избирательной активности личности и ее динамики в параметрическом пространстве* – сложном дифференцированном пространстве символов культуры.

2. Высокий темп изменений и множественность критических ситуаций для самых разных слоев населения делают актуальной проблему осуществления личностью творческой деятельности, инновационного поведения, творческого переживания кризиса. Это проблема формирования массовой творческой личности как адекватной ситуации творческого образа жизни значительной части детей, молодежи, взрослых, как нового типа социальной личности (так Р. Флорида [19] определяет и исследует новый «креативный класс»).

Специфика психодиагностической методики СИЛ в том, что она предлагает исследование *личностной сложности и многомерности*, так как сложность внутреннего мира личности и обеспечивает творческий тип переживания в «трудном внешнем мире» и в целом развитие личности, и культуры [2]. Эта сложность исследуется *на основе психосемантического метода через многообразие шкал индивидуального сознания – личностных*

конструктов – для интерпретации себя, других [11, 16, 20].

3. Время, в котором *историко-эволюционные процессы динамизировались*, представляет вызов способностям человека в преодолении хаоса внутреннего и внешнего мира, встраивании своей жизни, сохраняя шансы раскрытия собственной индивидуальности. Индивидуализация жизнедеятельности происходит на фоне дифференциации людей как субъектов культуры (индивид, личность как социальный субъект, личность как индивидуальность). Процессы развития личности и развития культуры сопрягаются *в пространстве и времени образа жизни*, так как образ жизни есть и феномен личности, и феномен культуры.

Методика СИЛ выявляет значимость, дифференцированность, конфликтность установок, определяющих *индивидуальные особенности образа жизни личности*. Многообразие установок осуществления жизнедеятельности выявляются в связи с различением типов субъектов культуры (индивид, социальный субъект, личность как индивидуальность), что позволяет осуществлять прогноз векторов наиболее вероятной динамики личности и группы.

4. Включение в психодиагностическую методику *стимулов, обусловленных культурой или разными культурами* (визуальных и вербальных символов), а также включение *диагностических параметров, обусловленных культурой или разными культурами* (культурных установок, ценностей) ориентировано на выявление и прогноз динамики личности и группы *в сложном пространстве современной культуры*.

Литература

1. Асмолов, А.Г. *Культурно-историческая психология и конструирование миров / А.Г. Асмолов. – М.: Изд-во «ИПП»; Воронеж: НПО «МОДЭК», 1996. – 768 с.*

2. Василюк, Ф.Е. *Психотехника выбора / Ф.Е. Василюк // Психология с человеческим лицом: гуманистическая перспектива в постсоветской психологии: сб. науч. тр. – М.: Смысл, 1997. – С. 284–314.*

3. Грязева, В.Г. *Экологическая психология творческой личности / В.Г. Грязева. – М.: ЦРСДОД МО РФ; Челябинск: «Полиграфмастер», 2000. – 304 с.*

4. Грязева, В.Г. *Одаренные дети: экология творчества / В.Г. Грязева, В.А. Петровский. – М.: ПИ РАО; Челябинск: ЧГИИК, 1993. – 45 с.*

5. Грязева-Добшинская, В.Г. Современное искусство и личность: гармонии и катастрофы / В.Г. Грязева-Добшинская. – М.: Академический проект, 2002. – 402 с.
6. Грязева-Добшинская, В.Г. Феномены субъектности в современном искусстве / В.Г. Грязева-Добшинская // Вопросы психологии. – 2006. – № 1. – С. 93–104.
7. Грязева-Добшинская, В.Г. Технология диагностики динамики личности и группы на основе интеграции методов проекции и психосемантики / В.Г. Грязева-Добшинская // Вестник ЮУрГУ. Серия «Психология». – 2008. – № 2. – С. 37–45.
8. Грязева-Добшинская, В.Г. Методика диагностики личности как субъекта культуры «Символы индивидуальности личности» / В.Г. Грязева-Добшинская, Е.И. Наливайко, А.С. Мальцева // Социальная психология творчества: сб. науч. тр. – Челябинск: Изд-во ЮУрГУ, 2007. – С. 136–145.
9. Грязева-Добшинская, В.Г. Культурно-мифологические основания переживания личностью психологического кризиса как события / В.Г. Грязева-Добшинская, А.В. Щербакова // Социальная психология творчества 2007: сб. науч. тр. – Челябинск: Изд-во ЮУрГУ, 2007. – С. 52–67.
10. Дмитриева, Л.Г. Особенности диалогической среды общения студентов в системе конструкторов Дж. Келли / Л.Г. Дмитриева, Е.Л. Солонина // Вестник Башкирского университета. Серия «Психология». – 2006. – № 1. – С. 101–106.
11. Келли, Дж. Теория личности. Психология личных конструкторов / Дж. Келли. – СПб.: Речь, 2000. – 249 с.
12. Мальцева, А.С. Личностные ресурсы выбора творческого жизненного пути / А.С. Мальцева // Социальная психология творчества: сб. науч. тр. – Челябинск: Изд-во ЮУрГУ, 2007. – С. 33–41.
13. Мамардашвили, М. Психологическая топология пути / М. Мамардашвили // Нева. – СПб: Изд-во Русского Христианского Гуманитарного Института, 1997. – 580 с.
14. Наливайко, Е.И. Культурные аспекты личностных воздействий научно-фантастических кинофильмов / Е.И. Наливайко // Вестник Челябинского государственного педагогического университета. Серия «Психология». – 2008. – № 11. – С. 55–65.
15. Петровский, В.А. Личность в психологии / В.А. Петровский. – Ростов-на-Дону: ЮРГУ, 1996. – 510 с.
16. Петренко, В.Ф. Основы психосемантики / В.Ф. Петренко. – М.: Изд. МГУ, 1997. – 400 с.
17. Петров, В.М. Математика и социальные процессы (гиперболистические распределения и их применение) / В.М. Петров, А.И. Яблонский. – М.: Знание, 1980. – 64 с.
18. Похилько, В.И. Техника репертуарных решеток в экспериментальной психологии личности / В.И. Похилько, О.Е. Федотова // Вопросы психологии. – 1984. – № 3. – С. 151–157.
19. Флорида, Р. Креативный класс: люди, которые меняют будущее / Р. Флорида. – М.: Классика-XXI, 2005. – 258 с.
20. Франселла, Ф. Новый метод исследования личности / Ф. Франселла, Д. Баннистер. – М.: Прогресс, 1987. – 234 с.
21. Финк, Э. Основные феномены человеческого бытия / Э. Финк // Проблема человека в западной философии: сб. науч. тр. – М.: Прогресс, 1988. – С. 357–403.
22. Хендерсон, Дж. Психологический анализ культурных установок / Дж. Хендерсон. – М.: Добросвет, 1997. – 219 с.
23. Чернавский, Д.С. О методологических аспектах синергетики / Д.С. Чернавский // Синергетическая парадигма. Нелинейное мышление в науке и искусстве. – М.: Прогресс-Традиция, 2002. – С. 50–66.

Поступила в редакцию 9 апреля 2009 г.

Грязева-Добшинская Вера Геннадьевна. Доктор психологических наук, заведующая кафедрой общей психологии, профессор, ЮУрГУ: vdobshinya@mail.ru.

Svetlana A. Belousova. Candidate of the pedagogic sciences, senior lecturer of Department of Developmental Psychology, South Ural State University: ipk_science@mail.ru.

Наливайко Екатерина Ивановна. Преподаватель кафедры общей психологии ЮУрГУ: hollor@rambler.ru.

Ekaterina I. Nalivaiko. Lecture of department of general psychology, South Ural State University: hollor@rambler.ru.

Мальцева Алиса Сергеевна. Преподаватель кафедры общей психологии ЮУрГУ: alisena85@mail.ru.

Alisa S. Maltseva. Lecture of department of general psychology, South Ural State University: alisena85@mail.ru.