

## КЛИНИЧЕСКИЕ (ЭКСПЕРТНЫЕ) МЕТОДЫ ПСИХОЛОГИЧЕСКОЙ ДИАГНОСТИКИ В ПРОФЕССИОНАЛЬНОМ ОТБОРЕ СОТРУДНИКОВ ПРАВООХРАНИТЕЛЬНЫХ ОРГАНОВ (НА ПРИМЕРЕ РЕШЕНИЯ ЗАДАЧ ПОДРАЗДЕЛЕНИЙ СПЕЦИАЛЬНОГО НАЗНАЧЕНИЯ)

*М.А. Бербин, С.Н. Кондратенков*

Рассмотрены клинико-психологические и нормативные аспекты проблемы психологической диагностики специальной профессиональной годности при отборе кандидатов на службу в подразделения специального назначения правоохранительных органов. Проанализированы особенности применения экспертного метода и феноменологического подхода в целях психодиагностики при профессиональном отборе. Описаны пример решения задачи профессионального отбора сотрудников в подразделения спецназа на материале исследования по методике СМЛЛ кандидатов с выявленными экспертным методом характеристиками «бойцовского характера». Выполнен психологический анализ синклинности оценочных шкал и снижением на Мf при очевидном «пике» на шкале Ма и «конверсионной V» на шкалах невротического регистра при вариативности изолированных подъемов либо по шкале Ну, либо по шкале Pd. С помощью компьютерной программы «TEZAL-2» выполнена реконструкция психологических черт личности с «бойцовским характером» в системе 16 личностных факторов по Р. Кеттеллу и получен профиль с преобладанием факторов (+В) «Абстрактный интеллект (логическое мышление и внимание)», (+С) «Сила Эго (эмоциональная устойчивость, воля, сила ЦНС)», (+Е) «Доминантность (лидерство и упрямство)»; (+Q3) «Самоконтроль (планомерность и самодисциплина)».

*Ключевые слова:* профессиональный психологический отбор, правоохранительные органы, подразделения специального назначения, медицинская психодиагностика, психодиагностическая методика Р. Кеттелла, методика ММРЛ.

**Введение.** На рубеже XX–XXI веков одним из не всегда афишируемых, но актуальных последствий негативных изменений социальной, политической, экономической, военной и криминальной ситуации во многих странах мира явилось развитие ситуаций и событий, разрешение которых требовало применения необычных, нестандартных, «асимметричных», экстренных и иных специальных мер и методов. Естественно, что устранение таких ситуаций и событий привело к появлению в различных областях профессиональной деятельности новых категорий специалистов и даже специальных структур, способных эффективно осуществлять такую деятельность: от антикризисных управляющих предприятиями и учреждениями до отдельных специальных подразделений. В последние десятилетия в СМИ достаточно часто встречается термин «спецназ», который применяется к соединениям, частям и подразде-

лениям специального назначения так называемых силовых ведомств.

Следует отметить, что для собственно вооруженных сил практика создания и боевого использования «спецназа» имеет большую историю. Однако в последнее время термин «спецназ» все чаще употребляется по отношению не только и не столько к вооруженным силам, сколько к иным ведомствам. Совершенно понятны причины и необходимость создания таких специальных частей в составе правоохранительных органов для выполнения специальных задач на территории собственного государства, как правило, в экстремальных условиях, несущих зачастую угрозу не только здоровью, но и жизни военнослужащих и сотрудников.

Очевидно и то, что профессиональная деятельность личного состава «внутренних» подразделений спецназа осуществляется в условиях, значительно отличающихся как от

условий, в которых происходит служба их «военных» коллег, так и от условий, в которых работают их «неспециальные» сослуживцы. В частности, такие подразделения выполняют свои задачи и в обычных условиях, и при чрезвычайных событиях криминогенного характера (особенно в условиях чрезвычайного положения и при вооруженных конфликтах). Отличительной особенностью деятельности таких подразделений в современных условиях является то, что их участие в обеспечении правопорядка и общественной безопасности осуществляется с целью устранения нарушений общественного порядка и связанных с этим иных противоправных деяний с участием не только лиц криминальной направленности, но и при проведении «обычных» массовых мероприятий. Последнее может вызывать дополнительную психологическую нагрузку в случае необходимости взаимодействия с законопослушным населением и рисками противодействия ему в случае массовых беспорядков.

Не вдаваясь в подробности, следует отметить лишь то, что отличительной особенностью такой службы является повышенный уровень требований повседневной и экстремальной служебно-боевой деятельности к физическим, психическим и социально-психологическим качествам организма и личности таких военнослужащих, сотрудников и претендентов на службу в таких структурах (требований к специальной профессиональной годности).

**Описание клинико-психологических и нормативных аспектов проблемы психологической диагностики специальной профессиональной годности.** Самыми актуальными задачами психологического сопровождения службы в такого рода подразделениях являются адекватное решение задач психологической диагностики при отборе кандидатов на службу в них, психологическом прогнозе профессиональной надежности сотрудников спецназа при выполнении служебно-боевой деятельности в повседневных и экстремальных условиях; оценка рисков и профилактика профессиональной и психической дезадаптации, профессиогенной деформации личности; развитие девиантных и саморазрушающих форм поведения (прежде всего асоциальных и патологических проявлений алкоголизации, наркотизации, нарушений служебной дисциплины и, тем более, преступлений, связанных как со службой в спецназе, так и вне ее).

Отметим, что существующие системы и модели профессионального отбора и психологического сопровождения службы и карьерного роста в подразделениях спецназа сами по себе не приводят к качественному выполнению функциональных обязанностей их сотрудниками. Имеются примеры, когда снижение боеспособности спецподразделений было связано не с недостатками оперативно-тактической или служебно-боевой подготовки сотрудников, а с психологическими факторами [14]. Понимание этой специфики привело к появлению термина «психология элитных подразделений» и пониманию необходимости специальной организации психологической работы в такого рода подразделениях [15].

Решение такого рода задач ставит перед психологической наукой и практикой серьезные проблемы, прежде всего в подготовке специалистов и разработке нового надежного и валидного психодиагностического инструментария. Так, в психологии появилась новая отдельная специальность «Психология служебной деятельности» с ее специализациями, раскрывающими необходимость и содержание психологического и морально психологического обеспечения служебной деятельности сотрудников МВД, уголовно-исполнительной системы в обычных и экстремальных условиях. Становится совершенно очевидной необходимость включения в состав такой подготовки клинико-психологической составляющей, хотя бы потому, что действующим стандартом подготовки по специальности «Клиническая психология» предусмотрена, например, подготовка по специализациям «Психологическое обеспечение в чрезвычайных и экстремальных ситуациях» и «Клинико-социальная реабилитация и пенитенциарная психология».

Нормативное обеспечение психологической деятельности в органах внутренних дел (ОВД) имеет достаточно разработанное законодательное и ведомственное обеспечение, которое сегодня подлежит пересмотру прежде всего в связи с появлением полиции как составной части единой централизованной системы исполнительной власти в сфере внутренних дел [27]. Непосредственная регламентация службы в ОВД определяется также соответствующим Федеральным законом [28]. Согласно этому Закону установлена обязательность прохождения профессионального психологического отбора и его порядок, не-

обходимость психофизиологического (полиграфического) тестирования для выявления склонности к наркотизации и алкоголизации либо при проведении служебной проверки или проверки сотрудника на профпригодность в случае угрозы применения физической силы, специальных средств и оружия. Особенности несения службы в отрядах милиции особого назначения (ОМОН) определяются ведомственным приказом [20], в котором, в частности, указывается, что сотрудники таких подразделений должны быть способны по своим физическим, профессиональным и морально-психологическим качествам выполнять задачи, возложенные на подразделения спецназа. Как следствие, признается необходимость проведения медико-психологической обследования и медико-психологической реабилитации личного состава после участия в выполнении задач, связанных с риском для жизни.

Отбор граждан на службу в ОВД имеет определенную историю, традиции и нормативные «стандарты» [16] и осуществляется в соответствии с ведомственной инструкцией, предполагающей систему мероприятий по определению профессиональной пригодности к службе в ОВД [21].

В ранее выполненных нами исследованиях по этой теме показано, что существующая система отбора кадров для службы в ОВД имеет выраженную медико-психологическую направленность [1] и требует разработки специфического психодиагностического инструментария [5].

**Экспертный метод в системе методов медицинской психодиагностики.** В практике психологический прогноз годности кандидатов на службу в ОВД осуществляется на основании фактически экспертного заключения, выносимого специалистами центров психофизиологической диагностики (ЦПД) ОВД на основании оценочных выводов эксперта по тестовым психодиагностическим данным и по результатам так называемых «клинических» (экспертных) методов психодиагностики (нестандартизованных методов, требующих применения экспертного опыта и интуиции). Очевидно, что современные условия требуют нового осмысления места клинических (экспертных) методов в психодиагностике.

В современной психодиагностике эти методы выделяются в отдельную группу по основному методическому принципу получения результатов психодиагностики. Они, с

одной стороны, представляют оппориты стандартизованных, измерительных методов и, с другой стороны, составляют первый, самый важный и необходимый этап в разработке всякой стандартизованной процедуры [10, 25, 32].

Выраженная субъективность характера работы с информацией и существенные ограничения в возможности получения сопоставимых данных в силу трудности их формализации и контролируемой оценки привели к тому, что клинические методы в психодиагностике стали рассматриваться как вторичные, менее научно обеспеченные по сравнению с экспериментальными (в частности, тестовыми) методами. Такая точка зрения обосновывалась мнением, что только экспериментальные и тестовые методы позволяют с высокой степенью надежности и статистической обоснованности объективизировать полученные психодиагностические данные. Лишь в последние годы ситуация с использованием клинических методов в психодиагностике существенно изменилась в связи с развитием компьютерной психодиагностики, вызвавшей появление новых подходов, методов и инструментария в психодиагностике в целом и в медицинской психодиагностике в частности. Развитие этого направления психодиагностики на современном этапе связано с использованием технологий и методов инженерии знаний, сопряженных с применением психологических способов так называемого «извлечения экспертных знаний», оказавшихся востребованными в медицинской психодиагностике [29, 30], прежде всего для создания нового поколения методик медицинской психодиагностики – компьютерных экспертных систем [31].

Дальнейшее развитие этого направления в медицинской психодиагностике связано, по нашему мнению, с необходимостью разработки научно-методического обеспечения особенностей применения методик получения, обработки и анализа экспертных оценок [2, 18, 19] в целях создания методик медицинской психодиагностики нового типа [9]. Так, имеется опыт применения нейронных сетей для извлечения экспертных знаний [3], используются технологии теории распознавания образов [4, 22], табличные и психосемантические методы формирования знаний для экспертных систем [6, 7] и формирования стимульного материала самих методик медицинской психодиагностики [17].

**Методы понимания, интроспекции и феноменологический подход как основа для разработки инструментария медицинской психодиагностики.** Экспертные оценки являются только одной из сторон реализации экспертного (клинического) метода в медицинской психодиагностике. Другой аспект представлений о месте клинических методов в общей систематике методов психологии связан с их интерпретацией как методов понимания [25], не отрицающей, тем не менее, их клинической (экспертной, субъективной) сущности.

Метод понимания используется по отношению к предметам и явлениям культуры (и в принципе к любым социальным проявлениям) в качестве метода интерпретации (герменевтики)<sup>1</sup>. Герменевтика как искусство понимания фиксированных жизненных проявлений – и есть некоторый способ интерпретации не только текстов, но и любой информации. Такого рода проявления можно рассматривать в категориях описываемой В.Н. Дружининым [12] системы из 3 элементов с отношениями  $R \{Sub_1, J, Ob\}$ , где  $Sub_1$  – субъект исследования;  $J$  – инструмент (тест, экспериментальная задача и пр.);  $Ob$  – объект исследования, который при психологическом исследовании чаще всего является субъектом в буквальном понимании этого термина<sup>2</sup> ( $Sub_2$ ).

В такой системе герменевтические методы описываются бинарным отношением  $R \{Sub_1, Ob\}$ , в котором объект  $Ob$  не всегда имеет субъектную сущность  $Sub_2$ , а представляет действительно фиксированные проявления психологически важных феноменов.

На роль герменевтического метода, в котором сведено к нулю внешнее взаимодействие с другим субъектом и, кроме того, важная функция отводится пониманию, может претендовать интроспекция как наблюдение

<sup>1</sup> Следует отметить, что не во всех разработанных в последние десятилетия классификациях герменевтика включается в систему клинических (экспертных) методов, выделяемых на рассмотренных выше основаниях. Так, в известной классификации М.С. Роговина и Г.В. Залевского (1988) [23] раздельно представлены герменевтический метод и клинический метод. Однако такая позиция подвергается критике, например, В.Н. Дружининым [12].

<sup>2</sup> В понимании: «субъект» (от лат. – то, что лежит в основе) в общенаучном плане принимается в широком (1) и узком (2) контекстах:

1. Тот, кто противопоставит внешнему миру как объекту познания; познающий и активно действующий человек (в философии).

2. Человек как носитель каких-либо свойств; личность [13].

субъектом состояний собственной субъективной реальности.

В такой системе интроспекция описывается следующим отношением  $R \{Sub_1, (Ob=Sub_1)\}$ , что объясняет ее характеристику, с одной стороны, как наблюдательного метода (варианта метода наблюдения), с другой – как субъективного метода [12].

Интроспекции как наблюдательному методу присущи ее основные характеристики: с одной стороны, минимизация непосредственного взаимодействия исследователя  $Sub_1$  и испытуемого  $Ob$  и, с другой стороны, наличие определенных инструментов исследования  $J$  [12]. В первом случае минимизация взаимодействия  $Sub_1$  и  $Ob$  при интроспекции происходит потому, что исследователь  $Sub_1$  и испытуемый  $Ob$  представляют собой различающиеся в психологическом плане реальности, но в психодиагностическом плане – совпадающие в едином множестве, динамика взаимодействия в котором определяется следующим образом:

$$\{Sub_1 \leftrightarrow [Sub_1 (Ob)]\},$$

то есть исследователь как субъект исследования (наблюдения) взаимодействует с самим собой как испытуемым – объектом наблюдения. Стремление свести к минимуму вмешательство наблюдателя в поведение себя как испытуемого с целью устранения неизбежных в такой системе артефактов может достигаться путем аналога перевода своеобразного «включенного» наблюдения в «невключенное» или, как минимум, из «открытого включенного» в «скрытое включенное».

Во втором случае сам исследователь  $Sub_1$  использует свою субъектную сущность (принимаемую в «узком» контексте в качестве человека, использующего свои психологические процессы, свойства и состояния, личностные особенности) в виде своеобразного инструмента  $J$  для организации интроспекции, а также получения, обработки, хранения и использования ее результатов в целях психологического исследования:  $\{Sub_1 J \leftrightarrow [Ob(Sub_1)]\}$ . Отметим, что в таком понимании инструментальный аспект понимания интроспекции близок (или даже совпадает) с квалификацией ее как субъективного метода в структуре герменевтики по В.Н. Дружинину, поскольку требует для своего применения высокого уровня рефлексии у субъекта интроспекции, вооруженности знаниями психологии, умением понимать и различать проявления собствен-

венного психического («внутренняя» инструментальность).

В рамках этого направления для интроспекции сохраняет свою актуальность основная проблема герменевтики: каким образом собственная субъективная реальность (реальность другого человека – для герменевтики в целом) может стать предметом объективного исследования и достоянием интересубъективного знания [12]. В.Н. Дружинин предлагает делать это путем моделирования собственной субъективной реальности (или реальности Другого) в своей субъективной реальности.

В таком случае возникает вопрос о выборе методологии такого рода моделирования. Представляется, что получение субъективного экспертного знания способом, отличным от метода экспертных оценок, может осуществляться с помощью феноменологического подхода, в рамках которого формирование описаний объекта осуществляется в системе «явление – описание – феномены» [8], сочетающегося при решении клинических задач с традиционным для отечественной психиатрии клинико-описательным подходом [24].

В рамках этого подхода диагностический инструментарий, «мишени» клинико-психологической диагностики и критерии их оценки могут представлять собой систематизированное сочетание феноменалистского, естественно-научного и феноменологического описаний конкретных феноменов [26]. При этом любое феноменологическое исследование в психологии осуществляется путем использования преемственных процедур феноменологической редукции, интуирования, анализа и описания, а также их основных характеристик [11, 26]. При выполнении этих процедур последовательно осуществляются:

- нейтрализация ранее известных знаний о феномене и его рефлексивное ее представление в нативном (первозданном) виде, отраженном в сознании несомненно и с очевидностью;
- максимально четкое отражение феномена путем «особой формы обращенности и интеллектуальной проницательности к феноменам» [11];
- соотнесение различных характеристик и аспектов феномена, его структуры с представлениями о нем в целом и о его компонентах;
- максимально полное и понятное обозначение, предикации и лингвистические репрезентации первичных данных опыта.

Вышеизложенное позволяет сформулировать следующий алгоритм применения феноменологических методов при решении задач определения психодиагностических «мишеней» и критериев их оценки для решения задач профессионального отбора сотрудников подразделений спецназа правоохранительных органов.

Феноменологическая редукция представлений о психодиагностических «мишенях» годности к службе в таких подразделениях прежде всего как «индикаторах» специальной профессиональной годности может быть представлена в виде сведений о ее субъективной стороне (представлений субъекта исследования) и объективной стороне (представлений самого кандидата). Феноменологическое интуирование предполагает интроспективное отражение феномена специальной профессиональной годности (прежде всего его субъективной стороны) в индивидуальной психологической реальности специалиста, привлекаемого к профессиональному отбору (эксперта – в ситуации экспертного решения), и попытки его формализации и моделирования в виде экспертного знания. Феноменологический анализ предполагает разработку формализаций и моделей. Феноменологическое описание может представлять собой собственно текстовые материалы о проявлениях специальной профессиональной годности и критериях их оценки.

**Описание опыта использования феноменологического подхода, экспертных и герменевтических методов в целях разработки инструментария медицинской диагностики (на примере решения задач профессионального отбора сотрудников подразделений спецназа).**

Целью этого этапа работы было определение феноменологически очевидных, экспертно достоверных и диагностически релевантных, валидных и надежных психодиагностических «мишеней» специальной профессиональной годности и критериев ее оценки в целях психологического отбора кандидатов для работы в подразделениях, требующих от сотрудника способности эффективно действовать в экстремальной ситуации. Исследование проводилось в одном из подразделений специального назначения территориального ОВД Челябинской области с привлечением действующих его сотрудников в качестве экспертов – носителей специальных знаний, способных структурировать и формализовать та-

кие знания в рамках феноменологического подхода. Группу экспертов составили 4 специалиста-инструктора по служебно-боевой и физической подготовке личного состава спецподразделений, с которыми проводилась серия экспертных совещаний, в ходе которых были получены экспертные знания.

В методическом плане в работе с контингентом экспертов отправным моментом послужила гипотеза о том, что наличие у «спецназовца» хорошей стрессоустойчивости априори не означает наличие специальной профессиональной способности, годности и готовности к осуществлению эффективной деятельности в экстремальной ситуации.

В установочных беседах экспертам было предложено сформулировать основные условия (критерии), которым должен соответствовать «идеальный спецназовец», а также его психологические характеристики, способствующие эффективности его действий в экстремальных ситуациях.

В качестве основных условий (критериев) эксперты сформулировали:

- «Боевой» опыт» (опыт успешного выполнения задач в условиях боевых действий, проведения мероприятий правового режима контртеррористической операции в течение не менее 6 месяцев).
- «Боевой спортсмен» (неоднократное успешное выступление в соревнованиях по рукопашному бою или другим видам служебно-боевых и спортивных единоборств с присвоением спортивного разряда, желателен не ниже кандидата в мастера спорта).
- «Бойцовский характер» (обладание психологическими характеристиками, формирующими представления о нем как о человеке, обладающем «бойцовским характером»).

Выбор экспертами критерия наличия «боевого» опыта представляется вполне очевидным и предсказуемым, поскольку является достаточно надежным показателем как минимум стрессоустойчивости, а в случаях неоднократных командировок в «горячие точки» – и индикатором наличия устойчивых характеристик служебной профессиональной готовности к службе в подразделениях спецназа в повседневных и экстремальных условиях.

В принципе понятным может казаться выбор экспертами (инструкторами по рукопашному бою) критерия успешности выступлений в единоборствах, являющегося показателем не только стрессоустойчивости, но и способности эффективно действовать в экс-

тремальной ситуации, быстро и правильно принимать решения, мобилизоваться и преодолевать сопротивление соперника. Соответствие претендента этому критерию в реальных условиях отбора в спецназ осуществляется уже достаточно давно, например, по результатам спарринга кандидата на службу с 3 различными противниками с достаточно высоким уровнем подготовки по рукопашному бою и спортивным единоборствам. При этом ведущими критериями при отборе по результатам таких испытаний являются не только и не столько физические и тактико-технические характеристики, сколько психологические свойства кандидата.

Критериальная характеристика «бойцовский характер» была использована в выполненном исследовании для практической проверки теоретических предположений и как дополнительный критерий наличия качеств, необходимых для эффективной деятельности в экстремальной ситуации. Экспертам было предложено перечислить морально-психологические качества, необходимые, по их мнению, для успеха в различных единоборствах. Эксперты-инструкторы, имеющие опыт успешных выступлений в боевых единоборствах, в результате коллективной экспертной работы сформировали тезаурус психологических качеств личности: «способность идти „через не могу“»; «способность действовать в экстремальной ситуации»; «умение ставить цель»; «умение мобилизовать резервы»; «умение использовать все возможности для победы»; «умение видеть ошибки противника»; «уметь думать и быстро анализировать свои ошибки и ошибки противника»; «умение быстро менять тактику»; «хитрость»; «психологическая выносливость»; «смелость»; «трудолюбие»; «упорство»; «оптимизм»; «отсутствие страха»; «легкое отношение к опасности».

Анализ совокупности сформулированных экспертами личностных характеристик показывает, что в их составе присутствуют качества, свойственные гипертимному и возбудимому типам акцентуаций характера, а также качества, определяющие психологическую гибкость (флексibilität) и умение понимать психологическое состояние другого и прогнозировать его действия. Последние можно рассматривать как психологические характеристики лиц с хорошими коммуникативными качествами и синтонным поведением.

На первом этапе исследования была сформирована группа испытуемых численно-

стью 30 человек из числа сотрудников подразделения спецназа, обладающих, по мнению экспертов-инструкторов, «бойцовскими качествами». Были изучены психодиагностические данные, полученные в ЦПД при отборе этих сотрудников для службы в спецназе, прежде всего профили данных по методике СМИЛ, традиционно используемой в этих целях в ЦПД в соответствии с ведомственными инструкциями, в том числе и в связи с задачами прогноза успешности профессиональной деятельности, включая служебную деятельность в экстремальной ситуации.

Визуальный анализ паттернов профилей СМИЛ свидетельствует, что их вариативность незначительна (профили испытуемых характеризуются относительной устойчивостью рисунка). К числу таких устойчивых характеристик профиля (в формулировках наименования шкал по ММРІ) относятся:

- синклинный характер рисунка оценочных шкал L, F и K при стабильно высоких значениях K;
- очевидный «пик» на шкале Ma на фоне очевидного снижения по шкалам Sc и Si;
- очевидная «конверсионная V» на шкалах «невротического» регистра;
- преимущественно синклинный характер профиля относительно значений шкалы Mf на «мужском» профиле;
- очевидные изолированные подъемы (в некоторых случаях – пики) либо по шкале Nu, либо по шкале Pd при практически полном отсутствии профилей с сочетанными подъемами (пиками) по этим шкалам.

После исключения из базы данных результатов 3 испытуемых, обнаруживших заведомо

установочное поведение по типу «все верно», был сформирован «усредненный» рисунок профиля по группе обследованных. «Усреднение» профиля (при понимании всех ограничений к возможности интерпретации такого рода профилей) выполнялось для «клинического» (экспертного) описания наиболее иллюстративных тенденций (см. рисунок).

При оценке профиля в целом учитывалось, что конфигурация оценочных шкал свидетельствует о стремлении испытуемых отрицать либо смягчать свои эмоционально насыщенные проблемы в межличностных отношениях или в контроле собственного поведения; избегать излишней откровенности на фоне определенной удовлетворенности собой и ситуацией; зависимость их от социального одобрения и чувствительность к оценке своего социального статуса. Такие профили иногда принято рассматривать как демонстрацию социальности, стремление произвести приятное впечатление при определенной «закрытости» и стремление к соблюдению принятых норм и проявлению критики к окружающим. Это замечание может хорошо объясняться самим характером профессии испытуемых. Поэтому интерпретация «усредненных» данных выполнялась без учета K-коррекции, прежде всего по шкалам 7-й (Pt), 8-й (Sc) и в меньшей мере 1-й (Hs), 4-й (Pd), 9-й (Ma).

В целом у испытуемых отмечается преимущественно стенический тип реагирования ординарной гипертимной личности с высоким уровнем социальных контактов (низкие показатели Sc, Si при повышенных Ma), стремление к доминированию и руководству окружающими (при снижении показателей по шкалам 2(D), Pt

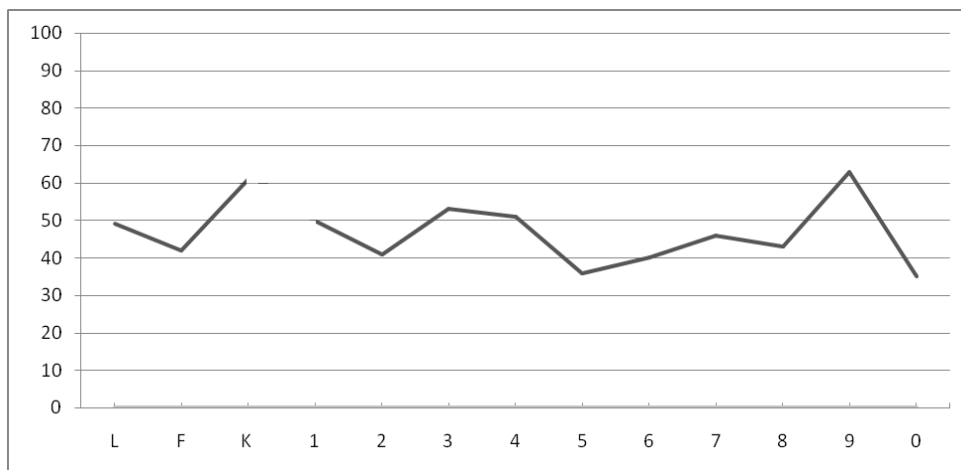


График усредненных значений профилей обследования 30 испытуемых по методике СМИЛ

и повышении К), избегание любой неопределенности и колебаний, зависимость демонстрации эффективной деятельности от присутствия значимого окружения (шкала З (Ну)), чувство причастности к определенному коллективу, стремление соответствовать его нормам и иметь в нем определенный статус.

Подъемы по шкалам Ma, Pt и Ну были достаточно ожидаемы, так же как и снижение по 5-й (Mf) и 2-й шкалам. Кроме того, подъемы профиля на шкалах Ну, К и снижения по шкалам Sc и Si являются свидетельством наличия эмпатийно-коммуникативных качеств, необходимых для того, чтобы «чувствовать» соперника, предугадывать его действия.

В целом следует отметить, что для описываемого типа личностей их социальный статус, способность чувствовать себя частью коллектива оказывают существенное влияние и на стрессоустойчивость, и на способность эффективно действовать в экстремальных условиях. Вместе с тем в условиях длительного совместного пребывания в замкнутом гендерно-однородном коллективе (включая круглосуточное совместное проживание в условиях служебных командировок), выполняющем служебные задачи повышенной сложности, требующие слаженности действий его членов, коммуникативные характеристики личности выходят на первый план.

Таким образом, предложенная экспертами система условий и критериев отбора на службу в подразделения спецназа находит свое информативное клинико-психологическое обоснование при интерпретации профилей обследования по методике СМИЛ действующих сотрудников спецназа, соответствующих всем условиям и критериям, выбранным экспертами-инструкторами.

В то же время обследование по методике СМИЛ для большинства претендентов, во-первых, является достаточно «рутинным», поскольку методика используется в системе отбора кадров правоохранительных органов достаточно давно и достаточно часто, и, во-вторых, имея очевидную клиническую направленность, сопряженную с очевидной (для обследуемого) содержательной валидностью, создает определенные предпосылки для диссимуляции психологических проявлений, значимых при решении задач такого рода исследований.

В целях устранения такого рода проблем на втором этапе выполнено исследование по реконструкции заданных экспертами-инструкторами условий и критериев в систе-

му личностных факторов и дескрипторов черт личности по 16-факторной модели Р. Кеттелла. В этих целях использовалась компьютерная программа «ТЕZAL-2» (методика «Компьютерный тезаурус личностных черт»), разработанная в НПО «Гумантекс» под руководством А.Г. Шмелева [32].

Методика представляет собой компьютерную программу, в базе данных которой находятся 2090 дескрипторов, обозначающих личностные черты (тезаурус личностных черт [33]). Каждый дескриптор представлен в базе данных в виде единичного вектора в шестнадцатимерном пространстве личностных факторов Р. Кеттелла. Система управления базой данных позволяет сформировать словарный буфер (оперативное хранилище информации) в виде произвольного числа отобранных дескрипторов, выполнить процедуру факторизации путем расчета факторных значений по усредненному вектору всех слов, находящихся в буфере, и представлять их в шестнадцатимерном пространстве личностных факторов Р. Кеттелла. Итоговые факторные решения представлены в виде традиционного «кеттелловского» факторного профиля (в оригинальной биполярной стеновой шкале, нормированной к значению 100).

Словарный буфер TEZALa заполнялся дескрипторами – личностными характеристиками из сформированного экспертами-инструкторами перечня – либо в непосредственном виде (в случае их прямого совпадения с написанием дескриптора в электронной базе тезауруса, например, «хитрый», «оптимистичный»), либо в адаптированном виде путем замены на семантический аналог (например, «отсутствие страха» – на «бесстрашный», «умение ставить цель» – на «целеустремленный» и др.).

Представляется целесообразным представить фрагмент сформированного таким образом словарного буфера рассматриваемой модели: «напористый», «деятельный», «аналитик», «прозорливый», «логичный», «осмотрительный» «с развитой интуицией», «стратег» и др.

Факторное решение по указанному словарному буферу имеет следующий вид<sup>3</sup>: «абстрактный интеллект» (логическое мышление и внимание, [+В]); «сила Эго» (эмоциональная устойчивость, воля, сила ЦНС, [+С]);

<sup>3</sup> Нормированные по отношению к значению 100 количественные показатели опущены, заменены знаком полюса фактора при превышении показателя  $\pm 50$  баллов по нормированной в методике TEZAL-2 шкале.



«доминантность» (лидерство и упрямство [+E]); «самоконтроль» (плановность и самодисциплина, [+Q3]). Таким образом, реконструированное в дескрипторах личностных черт описание успешно подготовленного к службе в спецназе сотрудника характеризует его как обладающего развитым абстрактным мышлением, оперативностью и сообразительностью, способного к быстрому обучению (+B), эмоционально устойчивого, выдержанного, спокойного, устойчивого в интересах, работоспособного, соблюдающего общественные моральные нормы (+C), самостоятельного, независимого, настойчивого, упрямого, напористого, своенравного, иногда конфликтного, агрессивного, склонного к авторитарному поведению (+E), целенаправленного, обладающего сильной волей и умением контролировать свои эмоции и поведение, социально внимательного и скрупулезного, проявляющего самоуважение и заботу о социальной репутации, иногда склонного к упрямству (+Q3).

Представляется, что полученные данные имеют определенное прогностическое значение не только в плане перспектив буквальной интерпретации факторных значений по полюсам 16-факторной модели личности по Р. Кеттеллу (в случае применения «классического» бланкового или компьютерного варианта применения этой методики), но и могут рассматриваться в качестве аргумента в пользу использования методики «Шестнадцати-факторный опросник Р. Кеттелла» в целях психологического отбора кандидатов на службу в подразделения спецназа. Отметим, что полученные в нашем исследовании данные не противоречат ведомственным нормативам по профессиональному психологическому отбору, не рекомендуемым для службы лиц с низкими значениями личностных факторов В, С, G и Q3, а также высокими значениями по М, О, Q4. Однако вербальные характеристики черт личности при этом остаются вне пределов психодиагностики. В этом случае наибольший интерес может представлять компьютерная версия этой методики «17-ЛФ», также разработанная в НПО «Гумантекс» авторским коллективом А.Г. Шмелева [32]. Эта версия методики, во-первых, позволяет получить более точный вариант «классического» представления профиля 16 личностных факторов (за счет использования так называемого «многомерного ключа-вектора», учитывающего вклад каждого пункта опрос-

ника в каждый фактор модели, по сравнению с принятой системой оценки вклада только «ключевых» пунктов). Во-вторых, предложенная разработчиками компьютерная версия методики позволяет представить результаты тестирования не только в традиционном «профильном» виде, но и в виде перечня личностных черт, векторно-факторные характеристики каждой из которых обнаруживают максимальную корреляцию с интегральным вектором факторного представления результата в 16-факторном пространстве личностных факторов. В последнем варианте представляется допустимым «двунаправленное» использование этой методики: как построение «личностного» портрета по данным факторной модели, так и построение «факторного» портрета по результатам сформированного экспертами описания в терминах личностных черт.

**Заключение.** Описанные выше теоретические, методические основания для разработки психодиагностических подходов и методов исследования, а также опыт их применения в целях профессионального психологического отбора в подразделения специального назначения могут, по мнению авторов статьи, быть положены в основу организации и содержания такого рода работы в психологических службах органов внутренних дел. К этой работе могут привлекаться не только психологи подразделений и центров психофизиологической диагностики, но и другие специалисты, обладающие необходимым опытом работы с кадрами претендентов и сотрудников ОВД. В таком случае клинические (экспертные) методы психодиагностики могут получить свое новое развитие в логике требований, задаваемых и системой образовательных стандартов, и системой отбора кадров для службы в ОВД.

### Литература

1. Беребин, М.А. Клинико-психодиагностические основания оценки и прогноза риска нарушений психической адаптации и профессиональной надежности сотрудников правоохранительных органов / М.А. Беребин, И.Ю. Григорьева // Вестник ЮУрГУ. Серия «Психология». – 2011. – Вып. 14. – № 29 (246). – С. 58–68.
2. Беребин, М.А. Методология и практика разработки методик клинической (медицинской) психодиагностики на основе применения экспертного метода, методик обработки экспертных оценок и методов многомерно-

го анализа данных. Вестник ЮУрГУ. Серия «Психология». – 2010. – Вып. 10. – № 27 (203). – С. 9–12.

3. Березин, М.А. Опыт применения искусственных нейронных сетей для целей дифференциальной диагностики и прогноза нарушений психической адаптации / М.А. Березин, С.В. Пашков // Вестник ЮУрГУ. Серия «Компьютерные технологии, управление, радиоэлектроника». – 2006. – Вып. 4. – № 14. – С. 41–45.

4. Березин, М.А. Применение методов распознавания образов и экспертных оценок для психологической диагностики нарушений психической адаптации (на модели астенических расстройств) / М.А. Березин, И.А. Скоробогатова, А.В. Щеголеватый // Вестник ЮУрГУ. Серия «Компьютерные технологии, управление, радиоэлектроника». – 2006. – Вып. 4. – № 14. – С. 31–40.

5. Березин, М.А. Психодиагностические критерии прогноза нарушений психической адаптации и профессиональной надежности сотрудников правоохранительных органов / М.А. Березин, Ю.В. Кочкина // Вестник ЮУрГУ. Серия «Психология». – 2010. – Вып. 8. – № 4 (180). – С. 82–90.

6. Березин, М.А. Психосемантические методы репрезентации психологических черт истерической личности (опыт организации исследования) / М.А. Березин, С.В. Пашков // Актуальные проблемы медицинской науки, технологий и профессионального образования: материалы IV уральской науч.-практ. конф. – Вып. 4. – Челябинск: НПО «Темп», 2002. – С. 162–164.

7. Березин, М.А. Разработка алгоритма табличного метода дифференциальной диагностики органического расстройства личности и его реализация в форме компьютерной экспертной системы / М.А. Березин, А.Ю. Рязанова // Вестник ЮУрГУ. Серия «Компьютерные технологии, управление, радиоэлектроника». – 2008. – Вып. 7. – № 3. – С. 51–53.

8. Березин, М.А. Феноменологический подход как теоретическая основа методов психологической диагностики нарушений психической адаптации / М.А. Березин // Вестник ЮУрГУ. Серия «Психология». – 2011. – Вып. 12. – № 5 (222). – С. 82–88.

9. Березин, М.А. Экспертный метод, математические методы обработки экспертных оценок и технологии извлечения знаний как методы разработки новых методик медицинской психодиагностики / М.А. Березин

// ЮУрГУ. Серия «Психология». – 2009. – Вып. 4. – № 5 (138). – С. 10–14.

10. Вассерман, Л.И. Медицинская психодиагностика: Теория, практика и обучение / Л.И. Вассерман, О.Ю. Щелкова. – СПб.: Филол. фак. СПбГУ; М.: Издат. центр «Академия», 2003. – 736 с.

11. Гуссерль, Э. Метод прояснения / Э. Гуссерль // Современная философия науки. – 2-е изд., перераб. и доп. – М.: Логос, 1996. – С. 365–375.

12. Дружинин В.Н. Экспериментальная психология / В.Н. Дружинин. – СПб.: Изд-во «Питер», 2000. – 320 с.

13. Ефремова, Т.Ф. Новый словарь русского языка. Толково-словообразовательный (он-лайн версия) / Т.Ф. Ефремова. – <http://www.classes.ru/all-russian/russian-dictionary-Efremova-term-105936.htm>.

14. Кокурин, А.В. Социально-психологический климат подразделений в профессиях особого риска (на примере подразделений специального назначения уголовно-исполнительной системы России) / А.В. Кокурин // Психология и право. – 2012. – № 1. – [http://psyjournals.ru/psyandlaw/2012/n1/50323\\_full.shtml](http://psyjournals.ru/psyandlaw/2012/n1/50323_full.shtml)

15. Макнаб, К. Психологическая подготовка подразделений специального назначения / К. Макнаб. – М.: ФАИР-Пресс, 2002. – 384 с.

16. Мягких, Н.И. Генезис профессионального психологического отбора в органах внутренних дел Российской Федерации (концептуальные подходы, принципы, критерии, технологии) / Н.И. Мягких; под ред. В.Я. Кикота. – Домодедово: РИО ВИПК МВД РФ: РИО ВИПКСм, 2006. – 199 с.

17. Нечаева, М.А. Методика «тип отношения к беременности»: технология разработки, психометрические характеристики / М.А. Нечаева, М.А. Березин // Вестник ЮУрГУ. Серия «Психология». – 2011. – Вып. 13. – № 18 (235). – С. 66–76.

18. Пашков, С.В. Проблемы психологического сопровождения экспертных систем / С.В. Пашков // Ежегодник Российского психологического общества: материалы III Всерос. съезда психологов, 25–28 июня 2003 г.: в 8 т. – СПб.: Изд-во С.-Петербург. ун-та, 2003. – Т. 6. – С. 272–276.

19. Пашков, С.В. Экспертная оценка в приобретении знаний экспертной системой / С.В. Пашков // Психология оценивания и оценки: тез. докл. регион. науч.-практ. конф., 9–10

дек. 2003 г. – Челябинск: Изд-во ЮУрГУ, 2003. – С. 19–23.

20. Приказ МВД РФ от 19.03.1997 г. № 162 «О дополнительных мерах по совершенствованию деятельности отрядов милиции особого назначения органов внутренних дел Российской Федерации». – <http://base.consultant.ru/cons/cgi/online.cgi?req=doc;base=EXP;n=409767;dst=0;ts=E6A98DF106E9756398A391C517D6107F>

21. Приказ МВД РФ от 19.05.2009 № 386 «О порядке отбора граждан на службу (работу) в органы внутренних дел Российской Федерации» (вместе с «Инструкцией о порядке отбора граждан на службу (работу) в органы внутренних дел Российской Федерации»). – <http://respectrb.ru/node/436>.

22. Применение методов теории распознавания образов и технологий экспертного оценивания объектов «нечеткой» предметной области для целей клинической психодиагностики / М.А. Беребин, И.Н. Мороз, И.А. Скоробогатова, А.В. Щеголеватый // Теоретическая, экспериментальная и прикладная психология: сб. науч. тр. / под ред. Н.А. Батурина. – Челябинск: Изд-во ЮУрГУ, 2003. – Т. 5. – С. 183–192.

23. Роговин, М.С. Теоретические основы психологического и патопсихологического исследования / М.С. Роговин, Г.В. Залевский. – Томск: ТГУ, 1988.

24. Савенко, Ю.С. Что такое феноменологическое описание / Ю.С. Савенко // Независимый психиатрический журнал. – 2008. – № 4. – С. 19–26.

25. Столин, В.В. Психодиагностика как наука и как практическая деятельность /

В.В. Столин // Общая психодиагностика / под ред. А.А. Бодалева, В.В. Столина. – М.: Изд-во Моск. ун-та, 1987. – С. 8–22.

26. Улановский, А.М. Феноменологический метод в психологии, психиатрии и психотерапии / А.М. Улановский // Методология и история психологии. – 2007. – Т. 2. – Вып. 1. – С. 131–150.

27. Федеральный закон Российской Федерации от 07.02.2011 г. № 3-ФЗ «О полиции» // Рос. газ. – 2011. – 8 февр.

28. Федеральный закон Российской Федерации от 30.11.2011 г. №342-ФЗ «О службе в органах внутренних дел Российской Федерации и внесении изменений в отдельные законодательные акты Российской Федерации» // Рос. газ. – 2011. – 8 февр.

29. Червинская, К.Р. Медицинская психодиагностика и инженерия знаний / К.Р. Червинская, О.Ю. Щелкова. – М.: Издат. центр «Академия», 2002. – 624 с.

30. Червинская, К.Р. Психологические основы инженерии знаний: учеб. пособие / К.Р. Червинская. – СПб.: Фак. психологии СПбГУ, 2009. – 148 с.

31. Червинская, К.Р. Психология извлечения экспертных знаний субъектов труда: автореф. дис. ... д-ра психол. наук / К.Р. Червинская. – СПб., 2010. – 46 с.

32. Шмелев, А.Г. Психодиагностика черт личности / А.Г. Шмелев. – СПб.: Речь, 2002. – 480 с.

33. Шмелев, А.Г. Репрезентативность личностных черт в сознании носителя русского языка / А.Г. Шмелев, В.И. Похилько, А.Ю. Козловская-Тельнова // Психологический журнал. – 1991. – № 2. – С. 27–44.

Поступила в редакцию 12.04.2012 г.

**Беребин Михаил Алексеевич.** Кандидат медицинских наук, доцент, заведующий кафедрой клинической психологии, Южно-Уральский государственный университет. E-mail: m\_berebin@mail.ru

**Michael A. Berebin.** Candidate of medical sciences, associate professor, head of the department of clinical psychology, South Ural State University. E-mail: m\_berebin@mail.ru.

**Кондратенков Сергей Николаевич.** Психолог, ГУ МВД по Челябинской области. E-mail: Dr.SergiusK@yandex.ru

**Sergey N. Kondratenkov.** Psychologist, State Ministry of Interior in the Chelyabinsk region. E-mail: Dr.SergiusK@yandex.ru